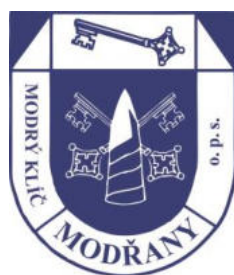


**MODRÝ KLÍČ**

**o. p. s.**



**ZPRÁVA O ČINNOSTI  
ZA ROK 2021**



### **Modrý klíč – zpráva o činnosti za rok 2021**

Text © Mgr. Ing. Milana Remarová, Mgr. Radovan Netušil,  
Zdeňka Kapicová

Grafy a schémata © Mgr. Radovan Netušil, fotografie archiv Modrého klíče  
a Novin Prahy 12

Grafická úprava © Mgr. Radovan Netušil  
Vydalo Nakladatelství Modrý klíč © 2022

**[www.modry-klic.cz](http://www.modry-klic.cz)**

## Obsah:

---

Modrý klíč o.p.s. - základní informace .....	4
Z historie projektu Modrý klíč .....	6
Denní stacionář .....	13
Týdenní stacionář .....	14
Odlehčovací služby .....	15
Provozní výdaje na sociální služby v roce 2021.....	17
Příjmy na provoz sociálních služeb v roce 2021 .....	18
Ozdravné pobyty .....	19
Příspěvky dárců v roce 2021 .....	21
Další dárci a podporovatelé v roce 2021.....	23
Účetní uzávěrka za rok 2021 .....	26
Modroklíčovské akce aneb JAK ŠEL ČAS v roce 2021 .....	33
Nové investiční projekty .....	39
Závěrem .....	44
Podpořte připravené projekty i v roce 2022 .....	44





## Členové poradního sboru v roce 2021

ředitelka	Milana Remarová
asistentka ředitelky	Dana Medalová
vedoucí sekretariátu	Miroslava Wittnerová
zástupce ředitelky	Radovan Netušil
zástupce ředitelky MK ZŠS a MŠS, o.p.s.	Petra Odstrčilová
vedoucí denního a týdenního stacionáře	Zdeňka Kapicová
vedoucí odlehčovací služby	Jitka Prokopová
vedoucí chráněných pracovních míst MK	Martina Sojková
vedoucí fyzioterapie	Monika Babická
hospodářka a vedoucí kuchyně	Alexandra Škodová
vedoucí technického úseku	Michal Veselý

Modrý klíč o.p.s. v roce 2021 poskytoval zázemí komplexní péče pro 115 uživatelů sociálních služeb. Sociální služby denního stacionáře, týdenního stacionáře a odlehčovací péče byly uživatelům nabízeny v různých formách přizpůsobených druhu a hloubce jejich postižení i jejich věku. Rozvoj těchto forem je veden snahou k maximálně možnému přiblížení života lidí s postižením normálnímu životu jejich vrstevníků. Dětem bylo umožněno vzdělávání na úrovni základní školy speciální a mateřské školy speciální. Pro starší uživatele služeb byl denní program realizován na pracovištích v rámci aktivizačního programu denního nebo týdenního stacionáře. Kromě výchovně vzdělávacího a pracovního programu pro uživatele služeb bylo v rámci projektu řešeno jejich stravování, doprava, fyzioterapeutické služby a dále poradenská činnost, další vzdělávání pracovníků a edukační program rodinných příslušníků a opatrovníků uživatelů služeb.

Program se stále zaměřuje na zvyšování kvality poskytovaných služeb, zaměřuje se na pomoc uživatelům s kombinovaným postižením a uživatelům s problémovým chováním, jež je způsobeno jejich omezenou sociální adaptabilitou pro specifické poruchy vnímání, rozumové analýzy situací, předvídavosti apod.

**Projekt Modrý klíč řeší danou problematiku v koncepci s celoživotní návazností jednotlivých služeb, s možností jejich vzájemného prolínání v přímé reakci na aktuální potřeby uživatelů služeb.**

Výroční zpráva, kterou Vám předkládáme, je koncipována tak, aby shrnula problematiku, kterou se Modrý klíč zabývá, zhodnotila občanskou situaci, za jaké jsou nabízené služby poskytovány a na kterou musí Modrý klíč reagovat.

Průběh roku 2021 je poznamenán pandemií viru Covid-19. Tato situace omezila nejen poskytování našich sociálních služeb, ale také veškerý společenský život. Dvacáté deváté výročí od zahájení provozu Modrého klíče bylo připomenuto v tradiční čas „tichou slavností“ bez možnosti potkat se s vámi podporovateli Modrého klíče a veřejně vám všem poděkovat. Tato nelehká situace však obrátila pozornost ke každému jednotlivci a k jeho ochraně.

Po dvou „tichých“ slavnostech je letošní Slavnost Modrého klíče opět radostnou událostí, kdy si Modrý klíč připomíná 30. výročí od zahájení provozu a to mottem: APES DEBEMUS IMITARI (Včely máme napodobovat). Píle včel a jejich týmová spolupráce byla vzorem již ve starověku. Dle jejich vzoru Modrý klíč slaví opět práci a představuje nové investiční projekty.

Věříme, že následující řádky Vám dodají odvalu investovat své síly k podpoře **PROJEKTU MODRÝ KLÍČ**, a tak společně budeme moci nadále rozvíjet započaté dílo.



## Z historie projektu Modrý klíč

---

**Modrý klíč o.p.s. je od 1. 1. 2014 nástupnickou organizací organizace Škola SPMP Modrý klíč, která vznikla pod hlavičkou Obvodního výboru Sdružení pro pomoc mentálně postiženým Praha 4 v květnu 1991 se záměrem řešit problematiku lidí s mentálním postižením a koncipovat péči o takto postižené tak, aby reagovala na jejich přímé potřeby a umožnila běžný život jejich rodin.**

Modrý klíč již na začátku své existence měl představu uceleného modelu komplexní péče o děti i dospělé občany s mentálním postižením, který by zahrnoval veškeré druhy pomoci - od rady při narození dítěte s postižením až po jeho začlenění do společnosti. Projekt je realizován postupně po jednotlivých etapách.

Příčinou vzniku Modrého klíče byla situace v péči o mentálně postižené v Praze v roce 1991, která se vyznačovala přeplněností stávajících státních ústavů. Čekací doba na umístění byla minimálně 10 let a na umístění v Praze nebyla prakticky žádná šance. Lidem s těžším stupněm postižení byl automaticky doporučován celoroční pobyt, přičemž ústavy s celoročním pobytem kromě ÚSP v Praze 4 v Sulické ul. byly mimo Prahu. Koncem osmdesátých let se stupňovala nespokojenost rodičů. Prostor pro jejich aktivitu se však otevřel až po „Sametové revoluci“. Začala vznikat jednotlivá zařízení pro lidi s mentálním postižením, která částečně doplňovala péči v ÚSP.

Dlouhodobé představy o sociálním zařízení nového typu pro děti s těžkým mentálním postižením a kombinovanými vadami v projektu Modrý klíč získaly v květnu 1991 konkrétní podobu. V srpnu Modrý klíč získal právní subjektivitu, 23. října předala poliklinika v Soukalově ulici budovy bývalých jeslí Modrému klíči do pronájmu a okamžitě byla započata rekonstrukce objektu za účelem změny užívání.



V březnu 1992 byl zahájen provoz denního a týdenního stacionáře (kapacita zařízení byla 35 osob s mentálním postižením a kombinovanými vadami, z toho deseti klientům bylo umožněno bydlení od pondělí do pátku).

V září 1993 byl provoz rozšířen o dílnu v hospodářském pavilonu vedlejší mateřské školy. Zde našlo pracovní uplatnění 13 lidí se zdravotním postižením.

V květnu 1995 dílna získala statut chráněné dílny.

Na základě velkého počtu uchazečů o umístění v zařízení Modrý klíč byl v roce 1994 zpracován **rozšiřující projekt**. Tento projekt již také zahrnoval poradenství, zařízení na úrovni mateřské školy, speciální školu, program odborné přípravy na zaměstnání v rámci stacionářů, chráněné dílny,

chráněné byty a domovy. Modrý klíč od svého vzniku nabízel svou pomoc a své služby lidem s mentálním postižením bez rozdílu hloubky postižení. Proto mezi klienty přibývalo těch, kteří byli vyloučeni z jiných zařízení (i státních) právě pro hloubku postižení, nezvladatelné chování či agresivitu.

V září 1995 došlo k praktickému rozšíření projektu. Modrý klíč získal do pronájmu další budovu sousední mateřské školy, kde se začala uskutečňovat praktická výuka dospívajících a dospělých klientů. Postavením zahradního domku a přístavbou a nástavbou hlavního pavilonu Modrého klíče došlo k uzavření 1. etapy realizace rozšiřujícího projektu Modrý klíč.

V době od ledna do července 1996 bylo přijato dalších 15 osob s mentálním postižením. Tehdy byly nejmladšímu klientovi 3 roky a nejstaršímu 45 let.

Ke dni 1. 1. 1997 měl Modrý klíč v péči 68 klientů.

Dnem 1. 9. 1997 se Modrý klíč rozdělil na dva právní subjekty: Modrý klíč SPMP Praha 4 a Soukromá speciální mateřská škola - nadace Modrý klíč, která byla transformována v roce 1999 na obecně prospěšnou společnost Soukromé speciální školy - Modrý klíč, o.p.s.

V říjnu 1997 Modrý klíč uskutečnil další krok v naplňování rozšiřujícího projektu. Byl zahájen program bydlení v rámci týdenního stacionáře ve dvou bytech (jeden přímo v areálu Modrého klíče a druhý v přilehlém sídlišti) pro klienty s autismem. V lednu 1998 byl zprovozněn další byt, tentokrát na Jižním městě, a v říjnu 1998



doplnil projekt bydlení týdenního stacionáře čtvrtý byt na Vyšehradě. Všechny byty měly společný cíl - vytvořit domov (i když zatím v rámci týdenního stacionáře), kde se klient uvolní, odpočine si od všech řízených akcí aktivizačních činností, včetně fyzioterapie a pohybových aktivit, nezbytných pro jeho celkový psychický i fyzický rozvoj. Klienti zde žili a žijí v malých komunitách s dopomocí asistentů. Asistenti zastupují funkci rodičů a vytvářejí klientům bezpečné zázemí. Podporují jejich samostatnost, zpřístupňují jim program zájmový i rekreační, zajišťují kvalitní funkčnost domácností. Asistenti také podporují styk klientů s rodinou.

V lednu 1999 Modrý klíč poskytoval služby 90 klientům. Ve stacionáři se klienti začali zacvičovat v pracovních dovednostech pro obory zahradnictví, pomocný kuchař, tkalcovství, keramika, práce s kovem a dřevem, sanitářství. Vše bylo doplněno nezbytnou rehabilitací a individuálními terapiemi. K přirozenému osamostatňování napomáhalo prostorové řešení komplexu budov, které měl Modrý klíč v pronájmu. Klienti postupně sami přecházeli mezi jednotlivými objekty (důvody byly různé - donáška obědů, rehabilitace, individuální výuka) a ze samostatného pohybu čerpají radost i užitek.

„Přístavba a nástavba chráněných dílen Modrý klíč“ byla zahájena v září 1998 a dokončena v říjnu 1999. Oficiální provoz nových chráněných dílen započal v prosinci 1999. Tato akce umožnila dalším 25 osobám s mentálním postižením najít své místo ve společnosti - uplatnit se na trhu

práce - a dále vytvořila pracovní místa pro 5 asistentů chráněných dílen. Celkový počet klientů Modrého klíče se zvýšil na 100 osob.

V červenci 1999 započala další část postupné dostavby areálu Modrého klíče „Vestavba prádelny do atria v objektu Školy Modrý klíč“. Byla dokončena v roce 2000 a současně umožnila i rozšíření rehabilitačního zázemí Modrého klíče.

V roce 2001 byla provedena celková rekonstrukce hospodářského pavilonu, který slouží provozu kuchyně.

Koncem roku 2002 se v prostorách rehabilitačního pavilónu začal realizovat projekt „Rekonstrukce a modernizace bazénu a vodního hospodářství v Modrém klíči“. V roce 2003, 2004 i 2005 se v této akci pokračovalo, ale z finančních důvodů bylo dokončení převedeno do dalšího roku.

V prosinci roku 2005 byl zprovozněn po vnitřních úpravách další byt týdenního stacionáře. Nachází se v areálu zařízení se samostatným vstupem a je určen pro komunitu 4 klientů.

O prostupnosti a otevřenosti jednotlivých stupňů zařízení a o cílevědomém směřování k osamostatňování klientů a jejich přípravě k možné integraci svědčí skutečnost, že koncem roku 1995 se 2 klienti zapojili do normálního pracovního poměru, v roce 1997 se jeden klient přemístil do běžné mateřské školy, v září 1999 se integrovaly 3 děti do běžné pomocné školy, v září 2000 přešly další dvě děti do zvláštní školy, avšak jedno dítě se vrátilo zpět do Modrého klíče pro neklidné chování, v letech 2002 a 2003 byli další 4 klienti chráněných dílen integrováni do běžného pracovního poměru.

Rok 2006 byl přípravou na realizaci investičního projektu „Modrý klíč – chráněná pracoviště pro lidi s mentálním postižením I.“, který byl skutečně zahájen dne 30. 10. 2006.

V roce 2007 pokračoval tento investiční projekt a byl úspěšně dokončen dne 31. 8. 2007. Nové prostory byly slavnostně otevřeny 14. září 2007.

Od 1. ledna 2007 začal platit nový Zákon o sociálních službách, a tak došlo ke změně struktury stávající organizace. Modrý klíč se stal poskytovatelem sociální služby: denní stacionář pro 74 uživatelů služeb, týdenní stacionář pro 27 uživatelů služeb, odlehčovací služby pro 15 uživatelů. Dále Modrý klíč provozoval chráněné dílny pro 38 pracovníků se ZPS, vytvořil a provozoval chráněná pracovní místa pro dalších 12 lidí s mentálním postižením a se ZPS. Od 1. března 2008 se začal realizovat nový projekt „Modrý klíč – chráněná pracoviště pro lidi s mentálním postižením, provozní etapa“ financovaný Evropským sociálním fondem, státním rozpočtem České republiky a rozpočtem Hl. m. Prahy.

V lednu 2008 Modrý klíč začal přípravné práce na novém investičním projektu „Modrý klíč – centrum vzdělávání pro zaměstnávání lidí s mentálním postižením“, který byl v rámci operačního programu Praha konkurenceschopnost (OPPK) financovaný Evropským sociálním fondem, státním rozpočtem České republiky, rozpočtem Hl. m. Prahy a Modrým klíčem a zároveň proběhly přípravné práce k projektu „Výstavba týdenního stacionáře pro 12 uživatelů služeb“. Projekt byl schválen, proběhlo stavební řízení. Projekt výstavby ubytovacích kapacit týdenního stacionáře byl plně hrazen z vlastních zdrojů Modrého klíče. K tomuto účelu byla také směřována veřejná sbírka s názvem „Odemkněte srdce Modrým klíčem“ a výtěžek dárcovské SMS.

Finanční situace roku 2009 byla velice nestabilní. Pět uživatelů týdenního stacionáře přešlo do celoročních zařízení.

Modrý klíč v roce 2010 dobudoval další speciální pracoviště v rámci stávajících budov. Byl ukončen projekt „Modrý klíč – centrum vzdělávání pro zaměstnávání lidí s mentálním postižením“. Dále byl ukončen projekt „Vybudování nových ubytovacích prostor týdenního stacionáře“ a do nového bydlení se přestěhovalo 12 klientů.



Rok 2011 naplňoval projekt OPPK a byla předána první zpráva udržitelnosti tohoto projektu. Začátkem roku proběhla rekonstrukce hospodářského pavilonu objektu Smolkova 566 včetně opravy elektroinstalace a střechy. Koncem roku byl splněn záměr doplnit počet uživatelů a zaměstnat potřebný počet pracovníků. Byla naplněna kapacita denního stacionáře 88 uživatelů, týdenního stacionáře 27 uživatelů a dalších 5 klientů pokračovalo v Modrém klíči pracovní rehabilitací bez sociální služby.

Rok 2012 byl plně zaměřen na stabilizaci provozu v duchu poslání sociálních služeb, proškolení nových pracovníků a další vzdělávání všech pracovníků. Uživatelé po adaptačním období v nových prostorách se začali rozvíjet v náplních jednotlivých skupin (zahradníci, sanitáři, recepční, kuchaři). V létě tohoto roku se uskutečnila úprava bezbariérových vstupů do denního stacionáře, byl plně automatizován provoz úpravny vody pro rehabilitační bazén, byly instalovány stropní zvedáky do dvou cvičeben fyzioterapie v objektu Smolkova 567/2. Kapacita služeb byla naplněna.

Rok 2013 byl přípravou na změnu stávající právní subjektivity jednotky občanského sdružení na obecně prospěšnou společnost. Nová organizace Modrý klíč o.p.s. je tedy nástupnickou organizací navazující na více než dvaadvacetiletou historii poskytovatele sociálních služeb Škola SPMP Modrý klíč. Důvodem změny právní formy poskytovatele byl nový Občanský zákoník, který nabyl účinnosti dne 1. ledna 2014. Toto nástupnictví je zaneseno v zakládací listině společnosti a také ve Výpisu z rejstříku o.p.s. vedeného Městským soudem v Praze (oddíl O, vložka 1059). K 31. 12. 2013 byly ukončeny veškeré stávající smlouvy, převeden majetek movitý i nemovitý. V roce 2013 se stabilizoval pracovní tým a sociální služby byly poskytovány v plném plánovaném rozsahu. Investiční akce se uskutečnily díky darům a veřejné sbírce. Byly instalovány další dva stropní zvedáky (jeden do cvičebny fyzioterapie a druhý na WC) v objektu Smolkova 566/4. Dále byla instalována vířivá vana do rehabilitačního pavilonu, proběhla úprava mikrobusu s montáží nájezdové plošiny. Do dílen byla zakoupena řezačka papíru.

V roce 2014 k vylepšení prostorových podmínek přispěla oprava části přízemí pavilonu 2 areálu Smolkova 567/2, dále byly vylepšeny prostory areálu Smolkova 566/4, a to prostor papírenské dílny a výměna starých již nefunkčních stropních zářivkových těles v prostoru jedné aktivizační dílny. Mimo vnitřní prostory byla dokončena další část bezbariérových chodníků v

zahradě včetně úpravy posezení a osazení „pohyblivého chodníku“ pro aktivaci pohybu, rovnováhy a tělesný rozvoj uživatelů služeb.

V roce 2015 a 2016 se sociální služby potýkaly s personálním oslabením. Chybějící úvazky byly doplněny prací na OON. Pracovníci statečně vykrývali oslabená místa, služba jako taková nepozbyla na kvalitě. Významnou akcí bylo pořízení nové zvedací rampy minibusu a výměna jeho motoru, díky které byl nadále zajištěn plnohodnotný svoz a rozvoz uživatelů s tělesným postižením. Kvalitu sociální služby zvýšila velká oprava terénu a cest na zahradě areálu Smolkova 567/2, která byla během dvou let dokončena.

Na začátku roku 2017 jeden klient zemřel a během roku deset klientů odešlo z rodinných důvodů. Šest klientů bylo nově přijato, s dalšími se počítá s příjmem začátkem roku 2018. Po finanční stránce provoz proběhl s vyrovnaným rozpočtem a bez ztráty. Ke konci roku 2017 se podařilo také doplnit personální obsazení, a tak se postupně provoz stabilizoval. Investičním projektem byla instalace kovové konstrukce zahradního altánu. Spolu s osazením zahradních laviček nabízí více možnosti relaxačního pobytu uživatelů na čerstvém vzduchu a doplňuje tak prostředí pro kulturní a aktivizační činnosti.

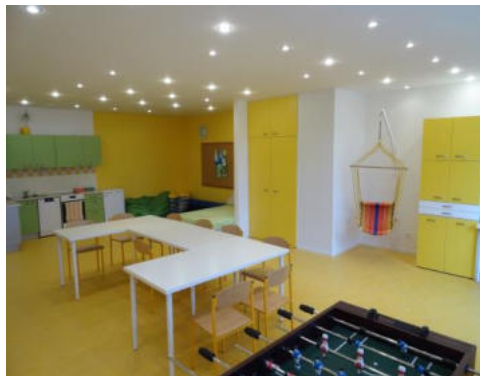
V roce 2018 pokračovaly opravy v objektech, které využívají klienti – celková oprava terasy v prvním patře Pavilónu 1 s výměnou ztrouchnivělé dřevěné pochozí podlahy, opravy balkonových dveří, opravy elektroinstalace, opravy protipožárních dveří, opravy v prostorách rehabilitačního bazénu, opravy počítačové techniky, úprava prostoru pro recepci v hlavní budově atd. Kromě pravidelných technických kontrol a servisu bylo nutné u vozidel zajišťujících dopravu uživatelů služeb provést také velké opravy.



V roce 2019 byla dokončena realizace střechy zahradního altánu a oprava terasy mezi Pavilonem 2 a Pavilonem 3 v objektu Smolkova 567/2, která nově zpřístupnila terasu také klientům ze Zelené dílny. V průběhu léta byl nově vybaven policovým systémem Bazárek červené dílny, do 2. a 3. skupiny byly pořízeny stoly s nastav-

itelnou výškou, u modré, červené a oranžové dílny proběhla oprava čalouněného nábytku, po 20 letech užívání proběhla rekonstrukce šatny personálu v přízemí hlavní budovy, úprava cvičebny 2 v objektu Smolkova 566/4 a výměna nábytku v zádveří a chodbě v bytě Tererova. V pavilonu fyzioterapie proběhly opravy technologie úpravy bazénové vody včetně servisu tepelných výměníků a instalace nové UV lampy pro udržení kvality bazénové vody. V závěru roku 2019 jsme za finanční podpory Nadace ČEZ a dalších sponzorů získali profesionální terapeutický kombinovaný přístroj BTL-4825SL COMBI PREMIUM, který nabízí rozšíření služeb o ultrazvukovou terapii, elektroterapii a laserovou terapii. Tyto podpůrné fyzikální

metody jsou velmi důležité pro minimalizaci bolestivých stavů, zlepšení prokrvení a trofiky tkání, zabránění vzniku kontraktur a svalových spasmů. Odeznáním nebo zmírněním bolestí se lepší hybnost uživatelů. Tím se zvyšuje kvalita jejich denních aktivit i psychická pohoda. V souvislosti s předáním přístroje BTL proběhlo i zaškolení pracovníků fyzioterapie na tomto přístroji odbornou garantovanou firmou.



Kromě pravidelné výmalby kuchyně a dalších prostor skupin, chodeb, části bytů jsme v roce 2020 vyměnili poškozenou podlahu v 1. skupině a nově dovybavili úložnými policemi, houpačkou, individuálním boxem a novými stoly včetně židlí a pohovky.

Byl dokončen obklad stěny před zelenou dílnou a výměna knihovničky v relaxačním koutu zelené dílny.

Byl osazen zvedací systém v koupelně týdenního stacionáře a sanitární skupiny.



Z důvodu uzavření prostor zařízení pro návštěvy včetně doprovázejících rodičů v době pandemie byl pořízen a vlastními silami instalován přístřešek před hlavním vchodem.

Po jeho osvědčení jsme pak v letním období pořídili ještě další dva přístřešky na zastínění terasy mezi zelenou a modrou dílnou.



Novinkou roku 2020 bylo obnovení rekreační jízdy na koni. Ve spolupráci s panem Milošem Pišlem z Prahy 6 – Ruzyně vznikla příležitost pravidelné rekreační jízdy na koni přímo v blízkosti areálu Modrého klíče. Každý týden přijede tento mobilní tým na přilehlé parkoviště v ulici Zelenkova a poskytuje uživatelům rekreační jízdu bez potřeby fyzioterapeuta. Rekreační jízda na koni je prováděna s individuálním přístupem za doprovodu dvou asistentů a zkušeného vodiče koně.



Rok 2021 byl opět zasažen pandemií, což opět omezilo pořádání mnoha již tradičních akcí. V únoru 2021 byl po 25 letech ukončen projekt chráněných pracovních míst z důvodů zvyšování minimální mzdy, nebylo již v možnostech Modrého klíče o.p.s. zajistit potřebný příjem tržbami pro výplaty pracovníků OZP. Činnost pracovních dílen byla zahájena 1. září 1993, v květnu 1995 získala statut chráněné dílny a 28. února 2021 byla ukončena. Bylo to těžké rozhodnutí, ale nezbytné.

Rok 2021 byl významným přelomovým rokem, byla zaregistrovaná dlouho plánovaná nová sociální služba „Domov pro osoby se zdravotním postižením“.

Modrý klíč systematicky a dlouhodobě pracuje na zlepšování materiálně technických podmínek. V roce 2021 podal zpracované projekty „**Rekonstrukce a přístavba části týdenního stacionáře v objektu Smolkova 566/4, Praha 4 - Kamýk**“ podaný ve výzvě MPSV-09 pro Cíl 2 - Zkvalitnění stávajících pobytových zařízení sociálních služeb, vedoucí zejména k naplnění materiálně technických standardů sociálních služeb a „**Modrý klíč o.p.s. - výstavba domova pro osoby se zdravotním postižením**“ podaný ve výzvě MPSV-07 pro Cíl 1 - Zvyšování kapacit pobytových zařízení sociálních služeb. Oba projekty prošly základním hodnocením a byla jim vydána registrace MPSV o účasti státního rozpočtu na financování v rámci daných programů a byly doporučeny pro realizaci.

Součástí této akce byla koupě dvou pozemků 420 m<sup>2</sup> a 74 m<sup>2</sup> od MČ Praha 12 a koupě pozemku 18 m<sup>2</sup> od MHMP.

## Denní stacionář



Denní stacionář s naplněnou kapacitou 88 uživatelů služeb nabízel sociální služby v různých formách přizpůsobených druhu a hloubce postižení a věku uživatele. Dětem bylo poskytováno vzdělávání na úrovni mateřské a základní školy speciální, starší uživatelé měli možnost denní aktivizační program realizovat v prostředí speciálně upravených dílen, ateliérů, společenských, sportovních, rekondičních či relaxačních prostor doplněných možnostmi profesního rozvoje v rámci částečných úvazků na pozicích chráněných pracovních míst. Kromě výchovně vzdělávacího a aktivizačního programu zabezpečoval denní stacionář uživatelům stravování, dopravu, fyzioterapeutické služby, zájmové a volnočasové aktivity a poradenskou činnost.

**Posláním služby denního stacionáře** je prostřednictvím poskytovaných sociálních služeb a cestou podpory rozvoje samostatnosti lidí s mentálním a kombinovaným postižením přibližovat způsob jejich života způsobu života běžné věkově srovnatelné populace.

**Cílem služby** denního stacionáře tedy je další rozvoj a osamostatňování lidí s mentálním a kombinovaným postižením, pro jehož realizaci zabezpečujeme:

- podporu a spolupráci při plánování individuálních cílů uživatelů v jednotlivých oblastech rozvoje, jejich realizaci a vyhodnocování,
- podporu při strukturaci času,
- podporu při volbě vhodných pracovních činností,
- podporu a pomoc při nácviu jednoduchých pracovních postupů a osvojování si pracovních dovedností,
- podporu a pomoc při udržování a dalším rozvoji dříve nabytých znalostí,
- podporu zájmových aktivit zapojením do zájmových kroužků,
- podporu při komunikaci a navazování vztahů s vrstevníky.

Provoz a program denního stacionáře v roce 2021 zajišťovalo 27,8385 přepočtených pracovníků přímé péče (sociální pracovníci, pracovníci v sociálních službách, pedagogové, fyzioterapeuti), 3,575 přepočtených pracovních úvazků vedoucích a administrativních pracovníků a 7,4157 přepočtených pracovních úvazků hospodářských pracovníků.

Všichni noví zaměstnanci procházeli intenzivním školením tak, aby ke svým morálním kvalitám a profesním znalostem získali teoretické i praktické znalosti a dovednosti pro specifickou práci s uživateli s mentálním a kombinovaným postižením.





## Týdenní stacionář

---

Týdenní stacionář měl v roce 2021 kapacitu 27 uživatelů. Na konci roku přešly dvě klientky do celoročního zařízení.

Služba poskytuje uživatelům kompletní stravování 5x denně, ubytování blížící se běžnému domácímu prostředí, fyzioterapeutické služby, denní aktivizační program.

Uživatelům je poskytnutá podpora při zajištění chodu domácnosti, při běžném úklidu, při hospodaření s penězi včetně pomoci s nákupy a běžnými pochůzkami, zajištěná pomoc při vyřizování osobních záležitostí (např. návštěva lékaře). Dále využívají podporu při zájmových aktivitách, kulturních a společenských akcích, pomoc při užívání běžně dostupných služeb a informačních zdrojů a při dalších aktivitách podporujících sociální začleňování osob s mentálním a kombinovaným postižením.

**Posláním služby týdenního stacionáře** je podpořit proces osamostatňování lidí s mentálním a kombinovaným postižením vytvářením optimálního zázemí pro nácvik života mimo rodinu při zachování rodinných vazeb.

**Cílem služby týdenního stacionáře** je proces osamostatňování osob s mentálním a kombinovaným postižením, pro který zabezpečujeme:

- podporu při komunikaci a navazování vrstevnických vztahů mezi uživateli,
- podporu při organizování času s důrazem na vymezení času pro aktivizaci a relaxaci,
- nácvik činností souvisejících s vedením domácnosti,
- rozvoj zájmů mj. formou návštěv kulturních a společenských akcí,
- nácvik chování v různých společenských situacích,
- nácvik využívání verbálních a alternativních způsobů komunikace při vyřizování osobních záležitostí,
- nácvik práce s informacemi,
- nácvik samostatného pohybu a orientace ve vnitřním i venkovním prostředí, včetně využívání prostředků MHD.

Provoz a programovou náplň týdenního stacionáře v roce 2021 zajišťovalo 21,2656 přepočtených pracovníků přímé péče (sociální pracovníci, pracovníci v sociálních službách, pedagogové, fyzioterapeuti), 1,925 přepočtených pracovních úvazků vedoucích a administrativních pracovníků, 4,2182 přepočtených pracovních úvazků hospodářských pracovníků.



## Odlehčovací služby



Odlehčovací služba přizpůsobená druhu a hloubce postižení uživatele a jeho věku je formou sociální služby, která pomáhá pečujícím řešit náročné situace v době, kdy nejsou poskytovány sociální služby v základních provozech denního a týdenního stacionáře, a to převážně formou víkendových pobytů. **V době pandemie nemoci Covid-19 byla odlehčovací služba v provozu každý víkend a dokázala si poradit i s přísně odděleným provozem pro uživatele s aktuálním průběhem nemoci nebo karantény.**

**Posláním odlehčovací služby** je zabezpečit uživatelům individuálně nastavené sociální služby v době, kdy tyto nejsou poskytovány v denním a týdenním stacionáři a pečující nemohou dočasně z různých důvodů uživatelům potřebnou péči poskytovat (např. regenerace sil pečujících osob, předcházení syndromu vyhoření, krizové situace, nemoc,...).

**Cílem odlehčovací služby** je především realizace víkendových pobytů, při kterých zabezpečujeme:

- stravování, ubytování a fyzioterapeutické služby,
- program přizpůsobený potřebám konkrétních uživatelů sestávající převážně z aktivit, které se podobají víkendovému rodinnému životu.

Provoz a programovou náplň odlehčovací služby v roce 2021 zajišťovali pracovníci přímé péče na DPČ v přepočteném úvazku 0,5876 a DPP v přepočteném úvazku 2,175, vedoucí odlehčovací služby pracovním úvazkem 0,25 zabezpečovala z poloviny přímou péčí a z poloviny provozní zabezpečení služby a tým doplnila sociální pracovnice s pracovním úvazkem 0,06.

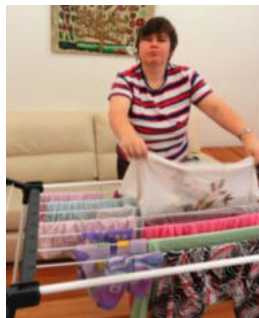
**Odlehčovací služba v Modrém klíči** je nejčastěji organizována jako pobytová od pátečního odpoledne do pondělního rána. Rodinám uživatelů denního i týdenního stacionáře tak nabízí čas pro relaxaci a obnovu sil, které jsou zapotřebí ke každodenní péči o děti a dospělé s mentálním a kombinovaným postižením. V mnohých případech také nahrazuje odlehčovací služba krizovou pomoc těmto rodinám, a to v situacích, kdy je pečující sám nemocen nebo na plánovaném lékařském zákroku.

Pro uživatele sociálních služeb je program plánován dle jejich schopností a potřeb. Blíží se běžným aktivitám v každé domácnosti a je doplněný o další činnosti, které může nabídnout odborný personál.

Mezi základní činnosti této služby patří pomoc při přípravě a podávání stravy, pomoc při osobní hygieně nebo při přesunu z lůžka na vozík a podobně.



K domácím pracím patří také mytí nádobí, povlékání ložního prádla a stlaní, praní osobního prádla včetně věšení, třídění a rovnání, běžný úklid, v zimním období i úklid sněhu (všechny aktivity samozřejmě dle schopností klienta jsou podpořeny asistenční dopomocí).



K volnočasovým aktivitám, pokud počasí dovolí, patří výlety, pobyt na zahradě, sportovní vyžití či vycházky a nákupy.



Také návštěva programů v naší galerii je vítaným zpestřením, stejně tak třeba oslavy narozenin. To je velká motivace k přípravě občerstvení a také dárků v rámci výtvarného tvoření. Vždyť výrobky, obrázky a dekorace, které se tu společně vytvoří, pak zdobí naše prostory.

A večer třeba povídání s knížkou o zvířátkách, stolní společenské hry, poslouchání hudby nebo sledování televize. Společné debatování o osudech seriálových rodin a chování některých

kladných i záporných hrdinů tak rozvíjí sociální dovednosti a orientaci ve společnosti.



## Provozní výdaje na sociální služby v roce 2021



Neinvestiční druh finančních nákladů	denní stacionář Kč	týdenní stacionář Kč	odlehčovací služby Kč
<b>materiálové včetně DHIM</b>			
materiál kancelářský	29 833	24 982	0
DHIM	263 965	131 808	10 762
pohonné hmoty	157 997	25 960	0
potraviny	513 455	354 123	75 125
ostatní materiál	460 085	462 717	68 498
<b>Celkem</b>	<b>1 425 335</b>	<b>999 590</b>	<b>154 385</b>
<b>nemateriálové</b>			
cestovné	206	72	0
energie	1 550 600	998 784	77 004
opravy a údržba	495 160	521 782	30 741
<b>Celkem</b>	<b>2 045 966</b>	<b>1 520 638</b>	<b>107 745</b>
<b>ostatní služby</b>			
nájemné	3 081	206 205	0
výkony spojů, internet	83 661	67 279	895
právní a ekonomické služby	380 000	380 000	59 500
školení, kurzy, supervize	66 700	56 900	0
jiné ostatní služby	369 493	201 875	9 109
<b>Celkem</b>	<b>902 935</b>	<b>912 259</b>	<b>69 504</b>
<b>daně a poplatky</b>	<b>17 126</b>	<b>12 788</b>	<b>51</b>
<b>celkem provozní náklady</b>	<b>4 391 362</b>	<b>3 445 276</b>	<b>331 685</b>
<b>mzdy zaměstnanců</b>			
hrubé mzdy pracovníků	17 172 819	12 910 963	149 220
DPP	213 263	226 298	814 906
DPČ	76 605	40 740	213 830
<b>Celkem</b>	<b>17 462 687</b>	<b>13 178 001</b>	<b>1 177 956</b>
<b>Odvody</b>			
zdr. a soc. pojištění pracovníků	5 643 391	4 270 728	41 003
zdr. a soc. pojištění k DPČ	42 141	4 102	96 983
ostatní odvody – Kooperativa pojišťovna, a.s.	71 438	52 638	1 253
<b>Celkem</b>	<b>5 756 970</b>	<b>4 327 468</b>	<b>139 239</b>
<b>Celkem mzdové náklady</b>	<b>23 219 657</b>	<b>17 505 469</b>	<b>1 317 195</b>
<b>celkem neinvestiční výdaje</b>	<b>27 611 019</b>	<b>20 950 745</b>	<b>1 648 880</b>



## Příjmy na provoz sociálních služeb v roce 2021

podporovatel	denní stacionář Kč	týdenní stacionář Kč	odlehčovací služby Kč
Magistrát hl.m. Prahy dotace	14 152 000	10 500 000	558 000
MPSV dotace covidové odměny	2 090 044	1 348 118	79 809
Magistrát hl.m. Prahy grant soc.	5 954 000	4 600 000	241 000
Magistrát hl.m. Prahy zdrav. pojišťovny	288 600 0	236 200 265 802	0 47 772
příspěvky uživatelů	4 558 160	3 089 898	567 299
MČ Praha 4	80 000	90 000	65 000
MČ Praha - Libuš	20 000	0	0
MČ Praha 5	10 000	0	0
MČ Praha - Zbraslav	12 000	0	0
MČ Praha 11	40 000	35 000	20 000
MČ Praha 12	120 000	30 000	20 000
MČ Praha 6	0	31 800	0
sponzorské dary	245 401	170 963	20 000
vlastní hospodářská činnost	40 814	552 964	0
<b>celkem</b>	<b>27 611 019</b>	<b>20 950 745</b>	<b>1 648 879</b>



MĚSTSKÁ ČÁST  
PRAHA 4



Městská část  
Praha Libuš

Městská  
část  
Praha



MĚSTSKÁ ČÁST  
PRAHA 5



PRAHA  
ZBRASLAV



praha 11



praha 12

## Ozdravné programy



V roce 2021 bylo možné z důvodu různých epidemiologických opatření uspořádat pro naše uživatele pouze dva ozdravné pobyty, a to jako obvykle s cílem prožít aktivně volný čas v přírodě ve společnosti svých kamarádů, přátel, asistentů, učitelů či rodičů. Všechny tyto pobyty byly zaměřené na integraci do běžné majoritní společnosti a pokud možno nejpřirozenější adaptaci v novém prostředí např. při nákupu, posezení v cukrárně, restauraci, cestování běžnými dopravními prostředky, stravování ve společné jídelně s jinými strážníky.

### Střelské Hoštice

Ozdravného pobytu v termínu od 27. 6. do 2. 7. 2021 se zúčastnilo 38 uživatelů služeb za doprovodu 24 asistentů. Obvykle organizované akce jako výlet autobusem na nějakou z blízkých památek či profesionální diskotéku jsme nahradili radostí z možnosti vyjet po „covidových restrikcích“ do přírody mimo Prahu.



Užívali jsme si krásného počasí na vycházkách, při sportování v areálu školy v přírodě včetně ranních rozvíček, i mimo něj na blízké vzduchové trampolíně. Otůžilci se vykoupli v Otavě, příznivci fotbalu nezmeškali večerní utkání MS, zatímco jejich kulturychtiví kolegové sledovali promítání filmu. Všichni jsme si zatančili na svépomocně organizované diskotéce a tradičně si opekli na ohni buřty za doprovodu kytary a zpěvu oblíbených písní.

V závěru pobytu každý účastník obdržel upomínkový list. Pobyt proběhl v celkové pohodě, ve zdraví a radostné náladě.



### **Ozdravný pobyt rodin s postiženým členem ve Františkových lázních**

Již dvacátý ročník rehabilitačního pobytu rodin s postiženým členem jsme strávili v prostředí krásných Františkových lázní, kde jsme se opět sešli v hojném počtu 10 rodin v termínu od 18. 7. do 31. 7. 2021 obklopeni nádhernou přírodou, všudypřítomnou zelení, a především ozdravnou kúrou místních 21 léčebných pramenů.

Lokalita ubytování byla ideální pro každodenní procházky, kde se přímo u hotelu nacházelo několik tras vhodných pro pěší turistiku. Skvělé bylo, že díky rovnému terénu byly vycházky vhodné i pro méně zdatné chodce či nechodící vzhledem k vozíčkářským trasám. Účastníci, kteří se nechtěli vydat na objevy okolních krás, mohli prozkoumávat několik okruhů, které vedly kolem vyhlášených pramenů. Kromě nejznámějšího Františkova jsme ochutnali i další, a tím společně posílili naše zdraví. Vodu jsme si také užili návštěvou místního Aquafora Pawlik, kde se účastníci vyřádili jak při klasickém plavání, tak i v relaxačním perličkovém bazénku.

Okolí nabízelo rovněž nespočetně možností na objevování. Například jsme navštívili přírodní rezervace SOOS a Kynžvart, hrady Seeberg a Vildštejn, kde někteří z nás absolvovali i prohlídku, a také jsme zajeli do nedalekých Mariánských lázní a Karlových Varů. Byli jsme rovněž v Chebu a ani zde nás neminula návštěva kaváren a prohlídka města. Za těch 13 dnů se z nás stali opravdoví lázeňští štramáci a kavárenští návštěvníci, což k lázním rozhodně patří. Dokonce se nám poštěstilo zúčastnit se oslav města k příležitosti zapsání Františkových lázní na seznam kulturního dědictví UNESCO.



Tak jako i předešlé roky jsme večery trávili společenskými hrami v podobě kvízů, hádanek a zpívanek za doprovodu kytary. I když bylo počasí velmi příznivé a letošní pobyt jsme hodně trávili venku, večer jsme se raději ukryvali před dotěrnými komáry, kterých byla převaha. Navzdory stísněnějším podmínkám ubytování jsme si opět dokázali vytvořit příjemnou atmosféru plnou dobré nálady, uvolnění a smíchu, čehož bylo po náročném koronavirovém roce více než potřeba. Na tento pobyt budeme zase velice rádi vzpomínat a již nyní se těšíme, kam zavítáme příští rok, a budeme doufat, že minimálně ve stejné sestavě jako nyní, či ve větším počtu zájemců.

## Příspěvky dárců v roce 2021

### Finanční dary v roce 2021:

Brinks Clash zaměstnanci	12 000 Kč
Č.O.S. servis, spol. s r.o.	20 000 Kč
Help Cup z.s.	3 027 Kč
Hollen CZ s.r.o.	7 800 Kč
Dětský mozek	20 000 Kč
Festo, s r.o	20 000 Kč
G.A.P. education, střední škola s.r.o.	18 000 Kč
KH servis a.s.	25 000 Kč
Modrá pyramida st.spořitelna, a.s. zaměstnanci	38 600 Kč
NF Veolia	25 000 Kč
NROS	20 000 Kč
pan Brousil Jan	1 100 Kč
pan Eliaš Ján	10 000 Kč
pan Čmakal Jiří	1 200 Kč
pan Hrnčárek Marek	18 912 Kč
pan Janeba Tomáš	10 000 Kč
Pan Johanis Daniel	150 000 Kč
pan Jung Tomáš	2 000 Kč
pan Kalenda Ondřej	5 000 Kč
pan Kusák Vlastislav	10 000 Kč
pan Malý František	20 000 Kč
pan Mašanský Aleš	7 000 Kč
pan Netušil Radovan	16 500 Kč
pan Novotný Ondřej	200 Kč
pan Ngo Quang Hung	18 000 Kč
pan Pavelek Tomáš	10 000 Kč
pan Podroužek	6 800 Kč
pan Pořízka Vladimír	2 000 Kč
pan Štáhlavský Petr	10 000 Kč
pan Vašák Kamil	32 215 Kč
pan Vavřík Jiří	100 Kč
pan Vomáčka Lukáš	100 Kč
pan Vršecký	2 000 Kč
paní Andělovová Radka	4 000 Kč
paní Bauerová Michaela – Motorkáři - KPA	20 000 Kč
paní Brožková Šafka Dana	5 500 Kč
paní Červová Ilona	100 Kč
paní Fajtová Jana	4 000 Kč
paní Dollingerová	150 Kč
paní Hánová Hana	2 000 Kč
paní Havránková Lea	3 000 Kč
paní Jungová Petra	30 000 Kč
paní Kašpárková Eva	100 Kč
paní Koníčková Štěpánka	3 000 Kč
paní Křenková	111 Kč
paní Langová Hana	2 000 Kč
paní Lukešová Stanislava	15 000 Kč
paní Lupínková Miloslava	1 000 Kč
paní Maličká Renata	500 Kč



paní Němečková Ivana	3 000 Kč
paní Nepovím Pavlína	700 Kč
paní Novotná Jana	100 Kč
paní Olivová-Nezbedová Libuše	5 000 Kč
paní Peroutková Jitka	400 Kč
paní Píchová Dana	30 000 Kč
paní Remarová Milana	12 000 Kč
paní Řeháková Eva	200 Kč
paní Severová Marta	20 000 Kč
paní Vrbská Jana	3 000 Kč
paní Ženíšková Lucie	800 Kč
Prago-účet, s.r.o.	3 000 Kč
Ravikon a.s.	15 000 Kč
Rossmann, spol. s.r.o.	316 592 Kč
Římskokatolická farnost u kostela Panny Marie Královny míru Praha – Lhotka	18 407 Kč
sinpps, s.r.o.	30 000 Kč
SUDOP PRAHA A.S.	20 000 Kč

**Veřejná sbírka v roce 2021:**

<b>pokladnička Kaufland Česká republika v.o.s. (Podbaba)</b>	<b>24 764,00 Kč</b>
<b>pokladnička Kaufland Česká republika v.o.s. (Vypich)</b>	<b>12 31,00 Kč</b>
<b>pokladnička OBI Modřany</b>	<b>17 268,00 Kč</b>
<b>úroky</b>	<b>3,89 Kč</b>
<b>Celkem</b>	<b>54 349,89 Kč</b>

**Provozní náklady veřejné sbírky**

<b>poštovné</b>	<b>55 Kč</b>
<b>parkovné sčítání VS</b>	<b>40 Kč</b>
<b>poplatky za vedení účtu</b>	<b>657 Kč</b>
<b>Celkem</b>	<b>752 Kč</b>

Finanční dary z roku 2021 a předcházejících let byly použity v roce 2021 na následující investice: zvedací jednotku Altair 150 kg se závěsným ramenem k transportnímu stropnímu zvedáku do koupelny ve výši 64.040,- Kč, v únoru byla pořízena vířivá vana Odisea v ceně 393.250,10 Kč, která nahradila porouchaný Whirlpool u rehabilitačního bazénu.

Z daru společnosti Rossmann byl pořízen oční komunikátor a PC sestava za 109.569,- Kč.

Prostředky z veřejné sbírky a další finanční dary byly použity na nákup pozemků pro investiční projekty: 74 m<sup>2</sup> pro projekt Rekonstrukce a přístavba části Pavilónu 3 objektu Smolkova 566/4, Praha 4 – Kamýk za 322.344,- Kč a 402 m<sup>2</sup> pro projekt Modrý klíč o.p.s. - výstavba domova pro osoby se zdravotním postižením za 1.751.112,- Kč. Oba pozemky byly odkoupeny od MČ Praha 12 a oba projekty budou realizovány v letech 2022 - 2024.

**Materiální dary a služby v roce 2021:**

<b>pan Třeščík Jiří</b>	drogerie	<b>149 745 Kč</b>
<b>pan Grabmuller René</b>	PC zn. CORSAIR	<b>10 000 Kč</b>
<b>pan Vodrážka Jiří</b>	Reprosestava zn.Fenda	<b>1 500 Kč</b>
<b>HPV Engineering, s.r.o. v rámci projektu RENAISSANCE</b>	MGT sady pro rehabilitaci	<b>125 840 Kč</b>

## Další dárci a podporovatelé v roce 2021

### Významné slevy v roce 2021 poskytly společnosti:

OBI Česká republika s r.o., prov. Modřany                      při nákupu spotřeb. zboží

### Zdravotní péči a poradenství zabezpečovali v roce 2021:

MUDr. Sergey Chekalin, MUDr. Dana Janotová, MUDr. Václav Tomášek,  
MUDr. Josef Uskoba, MUDr. Jiří Veselý

### Dary materiální, provozní a služby v roce 2021 poskytly:

100MEGA spol. s r.o	IT služby, PC vybavení, obnova serveru, notebook
BMK servis s.r.o./ELEKTROWIN	pračka se sušičkou sušičky, chladnička 2x, myčka
Audico, s.r.o.	sleva auditu
OBI ČR s.r.o. provoz. Modřany	vánoční strom
paní Vaněčková Ilona advokátka	právní poradenství
pan Kusák Vlastimil	právní poradenství
pan Vašák Kamil	monitor
paní Loeblová Monika	pedikérské služby klientkám
paní Modlewská Jana	monitor
společnost Atius s.r.o.	pojišťovací servis
sestry Leblovy	vysavač, konvice, žehlička, přibory atd
Zenetics s.r.o.	antigenní testy na Covid-19



Významným přínosem byly drobné dary do modroklíčovského „bazárku“, o který pečuje Červená dílna. Výtěžek z prodeje šel na podporu chráněných pracovních míst. Další podporou jsou drobné dary, které slouží jako materiál pracovní terapie v rámci aktivizačních služeb.

Těchto aktivit se účastnili: Klub Senior Libuš, paní Arnoldová, Petrová, Vaclavíková a kolektiv zaměstnanců Tesco, Fischmanová, Foučková, Kratochvílová, Majchraková, Fasseová, Špaténková, Průšová, Dolejší, Němcová, Adamová, Babická, Bregerová, Čertíková, Červená, Eliášová, Francová, Hrbková, Hudečková, Jančaříková, Johannisová, Justiánová, Kottenová, Modlewská, Matulová, Mesteková, Pape, Poláková, Pužejová, Remarová, Růžičková, Sochorová, Janoušová, Urbanová, Orlická, Vašáková, Vodičková, Šarovská, Kubešková, Hampalová, Schwarzová, Žurovcová, Žďárská, Dytrychová, Márová, Rottová, Tvrdková, Vindušková, Jakoubková, Zindulková, Skořepová, Hudečková, Müllerová, pánové Pěkný, Slabý, Veselý, Neškrabal, Netušil, Bláha, Kost, manželé Šormovi a další rodiče a pracovníci Modrého klíče, ZŠ a MŠ Angel a další.

Společnost **APTUS, a. s.**, bezplatně vytvořila a dodnes bezplatně spravuje webové stránky Modrého klíče [www.modry-kluc.cz](http://www.modry-kluc.cz). Založila funkční profil na sociální síti Facebook. Zprostředkovatelkou zpráv z Modrého klíče je paní Lada Kubištová, díky které jsou aktuální informace okamžitě na svém místě.



## Prodeje

O ručně zhotovené výrobky od našich uživatelů byl zájem i v době pandemie. Prostřednictvím internetových objednávek jsme přinášeli radost do domácností po celé České republice snad i více než v předchozích letech. Všem kupujícím velmi děkujeme. Oblibě se těšily naše vánoční ozdoby, svíčky, zvonečky, tácy, mýdla a velký úspěch zaznamenal nástěnný kalendář pro rok 2022.

Přestože se v adventním čase nekonaly žádné vánoční trhy, improvizovaný prodej před hlavním vchodem zaujal nejen rodiče uživatelů, ale i kolemjdoucí obyvatele sídliště. Kromě již zmíněného byl také velký zájem o dušičkové i adventní věnce, které jsme nabízeli pouze u přímého prodeje. V roce 2021 zůstali věrní dva pravidelní odběratelé výrobků, a to restaurace AmRest pro benefiční adventní trh v Praze Podolí a Asociace českých pojišťovacích makléřů, která nakoupila dárky v hodnotě 18.200,- Kč. Děkujeme.



## Projekt JEDEN SVĚT 2021

vedení tvůrčích dílen a prezentace výtvarných prací byla hrazena grantem odboru kultury MČ Prahy 12, MČ Praha Libuš a prodejem obrazů.

### Příjmy:

grant odboru kultury MČ Prahy 12

45 000 Kč

grant odboru kultury MČ Prahy Libuš

20 000 Kč

### **Celkem**

**65 000 Kč**

### Náklady:

DOPP

16 200 Kč

tonery

13 507 Kč

výtvarné pomůcky

35 293 Kč

### **Celkem**

**65 000 Kč**

### Projekt „Bezpečně na toaletu i do sprchy“

Projekt navázal na fázi z přechozího roku, kdy se v koupelně 2.36, která je u aktivizační místnosti klientů denního a týdenního stacionáře s těžkým tělesným a mentálním postižením, realizoval stropní systém Roomer. Díky podpoře dárců v roce 2021 bylo možné realizovat pořízení zvedací jednotky Altair se závěsným šířkově nastavitelným ramenem. Cena jednotky činí 64.040,- Kč.



Stropní systém pokrývá a obslouží celou plochu speciálně vybavené koupelny stacionáře. Používáním tohoto zvedacího systému jsme zajistili zvýšení bezpečnosti klientů s kombinovaným postižením při vysazování na toaletu, při použití bezbariérové sprchy a při přemístění na vozík. Vybavení koupelen stropním zvedákem usnadňuje manipulaci s tělem

klienta, zajišťuje mu bezpečí a intimitu, předchází případným úrazům klientů sociální služby i ošetřovatelského personálu, kterým jsou převážně ženy.

Cílovou skupinou jsou uživatelé denního a týdenního stacionáře Modrý klíč o.p.s. Jedná se o dospělé osoby s mentálním a vícečetným postižením, tedy i s těžkým tělesným postižením, odkázané na pomoc asistenta. Vybavení toalety a sprchového koutu bylo realizováno ve skupině, která poskytuje zázemí osmi uživatelům

Tento projekt byl finančně podpořen Nadačním fondem Tesco v rámci grantového programu VY ROZHODUJETE, MY POMÁHÁME, jehož řízením je pověřena Nadace rozvoje občanské společnosti, a další dárci. Dalšími podporovateli projektu byly společnosti Festo, s.r.o. a Sudop Praha, a.s., dále pak darem basketbalistů USK Praha, darem, který vybrali zaměstnanci Brinks Clash Solution a G4S a.s. mezi sebou, a Tříkrálovou sbírkou 2020 realizovanou Římskokatolickou farností u kostela Panny Marie Královny Míru se sídlem v Praze 4 - Lhotce. **Děkujeme!**

### Projekt Zahrada - bezpečné místo pro aktivní odpočinek, výuku i terapie

Projekt byl podpořen minigrantem Nadačního fondu Veolia a jeho cílem je realizace části okrasné zahrady pro aktivizační činnosti i odpočinek. Jedná se o čtverec cca 8 x 8 metrů s lavičkami a obvodovými zvýšenými záhony umožňujícími přístup a zapojení uživatelů, kteří se pohybují na vozíku. Realizace projektu byla přerušena vládními nařízeními ohledně pandemie nemoci Covid -19. Podařilo se zajistit dle projektu část materiálního zabezpečení a vlastními silami vyrobit odpočinkové lavičky s konstrukcí pro pnoucí rostliny a zvýšené záhony z nakoupeného materiálu. Vzhledem k tomu, že se zahrada nachází v areálu poskytovatele sociálních služeb, nebylo možné využít práce dobrovolníků z důvodu zákazu vstupu do areálu cizím osobám. Proto dokončení projektu bude realizováno v jarních měsících letošního roku.





## Účetní závěrka za rok 2021

Daňový subjekt:	Modrý klíč o.p.s.
IČ / DIČ:	29139376 / CZ29139376
Sídlo účetní jednotky:	Smolkova 567/2, 14200 Praha 4

Rozvaha pro účetní jednotky, u kterých hlavním předmětem činnosti není podnikání, v plném rozsahu

ke dni 31.12.2021

(v celých tisících Kč)

A K T I V A		stav k prvnímu dni účetního období	stav k poslednímu dni účetního období
		1	2
A.	Dlouhodobý majetek celkem	55854	55368
A.I.	Dlouhodobý nehmotný majetek celkem	0	0
A.I.1.	Nehmotné výsledky výzkumu a vývoje	0	0
A.I.2.	Software	0	0
A.I.3.	Ocenitelná práva	0	0
A.I.4.	Drobný dlouhodobý nehmotný majetek	0	0
A.I.5.	Ostatní dlouhodobý nehmotný majetek	0	0
A.I.6.	Nedokončený dlouhodobý nehmotný majetek	0	0
A.I.7.	Poskytnuté zálohy na dlouhodobý nehmotný majetek	0	0
A.II.	Dlouhodobý hmotný majetek celkem	103692	106125
A.II.1.	Pozemky	9710	11784
A.II.2.	Umělecká díla, předměty a sbírky	0	0
A.II.3.	Stavby	88682	88682
A.II.4.	Hmotné movité věci a jejich soubory	5150	5652
A.II.5.	Pěstitelské celky trvalých porostů	0	0
A.II.6.	Dospělá zvířata a jejich skupiny	0	0
A.II.7.	Drobný dlouhodobý hmotný majetek	0	0
A.II.8.	Ostatní dlouhodobý hmotný majetek	0	0
A.II.9.	Nedokončený dlouhodobý hmotný majetek	150	7
A.II.10.	Poskytnuté zálohy na dlouhodobý hmotný majetek	0	0
A.III.	Dlouhodobý finanční majetek celkem	0	0
A.III.1.	Podíly - ovládaná nebo ovládající osoba	0	0
A.III.2.	Podíly - podstatný vliv	0	0
A.III.3.	Dluhové cenné papíry držené do splatnosti	0	0
A.III.4.	Zápůjčky organizačním složkám	0	0
A.III.5.	Ostatní dlouhodobé zápůjčky	0	0
A.III.6.	Ostatní dlouhodobý finanční majetek	0	0
A.IV.	Oprávky k dlouhodobému majetku celkem	-47838	-50757
A.IV.1.	Oprávky k nehmotným výsledkům výzkumu a vývoje	0	0
A.IV.2.	Oprávky k softwaru	0	0
A.IV.3.	Oprávky k ocenitelným právům	0	0
A.IV.4.	Oprávky k drobnému dlouhodobému nehmotnému majetku	0	0
A.IV.5.	Oprávky k ostatnímu dlouhodobému nehmotnému majetku	0	0
A.IV.6.	Oprávky ke stavbám	-43318	-46051
A.IV.7.	Oprávky k samostatným hmotným movitým věcem a souborům hmotných movitých věcí	-4520	-4706
A.IV.8.	Oprávky k pěstitelským celkům trvalých porostů	0	0
A.IV.9.	Oprávky k základnímu stádu a tažným zvířatům	0	0
A.IV.10.	Oprávky k drobnému dlouhodobému hmotnému majetku	0	0
A.IV.11.	Oprávky k ostatnímu dlouhodobému hmotnému majetku	0	0
B.	Krátkodobý majetek celkem	15594	12540
B.I.3.	Nedokončená výroba	0	0
B.I.4.	Polotovary vlastní výroby	0	0
B.I.5.	Výrobky	0	0
B.I.6.	Mladá a ostatní zvířata a jejich skupiny	0	0
B.I.7.	Zboží na skladě a v prodejnách	0	0
B.I.8.	Zboží na cestě	0	0
B.I.9.	Poskytnuté zálohy na zásoby	0	0
B.II.	Pohledávky celkem	215	211
B.II.1.	Odběratelé	89	48
B.II.2.	Směnky k inkasu	0	0
B.II.3.	Pohledávky za eskontované cenné papíry	0	0
B.II.4.	Poskytnuté provozní zálohy	126	163
B.II.5.	Ostatní pohledávky	0	0
B.II.6.	Pohledávky za zaměstnanci	0	0
B.II.7.	Pohledávky za institucemi sociálního zabezpečení a veřejného zdravotního pojištění	0	0

AKTIVA		stav k prvnímu dni účetního období	stav k poslednímu dni účetního období
		1	2
B.II.8.	Daň z příjmů	0	0
B.II.9.	Ostatní přímé daně	0	0
B.II.10.	Daň z přidané hodnoty	0	0
B.II.11.	Ostatní daně a poplatky	0	0
B.II.12.	Nároky na dotace a ostatní zúčtování se státním rozpočtem	0	0
B.II.13.	Nároky na dotace a ostatní zúčtování s rozpočtem orgánů územních samosprávných celků	0	0
B.II.14.	Pohledávky za společníky sdruženými ve společnosti	0	0
B.II.15.	Pohledávky z pevných termínovaných operací a opcí	0	0
B.II.16.	Pohledávky z vydaných dluhopisů	0	0
B.II.17.	Jiné pohledávky	0	0
B.II.18.	Dohadné účty aktivní	0	0
B.II.19.	Opravná položka k pohledávkám	0	0
B.III.	Krátkodobý finanční majetek celkem	13580	12329
B.III.1.	Peněžní prostředky v pokladně	26	24
B.III.2.	Ceniny	0	0
B.III.3.	Peněžní prostředky na účtech	13554	12305
B.III.4.	Majetkové cenné papíry k obchodování	0	0
B.III.5.	Dluhové cenné papíry k obchodování	0	0
B.III.6.	Ostatní cenné papíry	0	0
B.III.7.	Peníze na cestě	0	0
B.IV.	Jiná aktiva celkem	1799	0
B.IV.1.	Náklady příštích období	0	0
B.IV.2.	Příjmy příštích období	1799	0
	Aktiva celkem	71448	67908

PASIVA		stav k prvnímu dni účetního období	stav k poslednímu dni účetního období
		1	2
A.	Vlastní zdroje celkem	65434	63655
A.I.	Jmění celkem	62890	59971
A.I.1.	Vlastní jmění	62890	59971
A.I.2.	Fondy	0	0
A.I.3.	Oceňovací rozdíly z přecenění finančního majetku a závazků	0	0
A.II.	Výsledek hospodaření celkem	2544	3684
A.II.1.	Účet výsledku hospodaření	875	1141
A.II.2.	Výsledek hospodaření ve schvalovacím řízení	0	0
A.II.3.	Nerozdělený zisk, neuhrazená ztráta minulých let	1669	2543
B.	Cizí zdroje celkem	6016	4253
B.I.	Rezervy celkem	0	0
B.I.1.	Rezervy	0	0
B.II.	Dlouhodobé závazky celkem	0	0
B.II.1.	Dlouhodobé úvěry	0	0
B.II.2.	Vydané dluhopisy	0	0
B.II.3.	Závazky z pronájmu	0	0
B.II.4.	Přijaté dlouhodobé zálohy	0	0
B.II.5.	Dlouhodobé směnky k úhradě	0	0
B.II.6.	Dohadné účty pasivní	0	0
B.II.7.	Ostatní dlouhodobé závazky	0	0
B.III.	Krátkodobé závazky celkem	4408	3380
B.III.1.	Dodavatelé	98	263
B.III.2.	Směnky k úhradě	0	0
B.III.3.	Přijaté zálohy	0	0
B.III.4.	Ostatní závazky	2	3
B.III.5.	Zaměstnanci	2389	1842
B.III.6.	Ostatní závazky vůči zaměstnancům	0	0
B.III.7.	Závazky k institucím sociálního zabezpečení a veřejného zdravotního pojištění	1416	980
B.III.8.	Daň z příjmů	0	0
B.III.9.	Ostatní přímé daně	433	161
B.III.10.	Daň z přidané hodnoty	0	0
B.III.11.	Ostatní daně a poplatky	0	0
B.III.12.	Závazky ze vztahu k státnímu rozpočtu	0	0
B.III.13.	Závazky ze vztahu k rozpočtu orgánů územních samosprávných celků	0	0
B.III.14.	Závazky z upsaných nesplacených cenných papírů a podílů	0	0

P A S I V A		stav k prvnímu dni účetního období	stav k poslednímu dni účetního období
		1	2
B.III.15.	Závazky ke společníkům sdruženým ve společnosti	0	0
B.III.16.	Závazky z pevných termínovaných operací a opcí	0	0
B.III.17.	Jiné závazky	33	7
B.III.18.	Krátkodobé úvěry	0	0
B.III.19.	Eskontní úvěry	0	0
B.III.20.	Vydané krátkodobé dluhopisy	0	0
B.III.21.	Vlastní dluhopisy	0	0
B.III.22.	Dohadné účty pasivní	37	124
B.III.23.	Ostatní krátkodobé finanční výpomoci	0	0
B.IV.	Jiná pasiva celkem	1606	873
B.IV.1.	Výdaje příštích období	1031	739
B.IV.2.	Výnosy příštích období	575	134
	PASIVA CELKEM	71448	67908

Sestaveno dne: 28.04.2022

Podpisový záznam statutárního orgánu účetní jednotky nebo podpisový záznam fyzické osoby, která je účetní jednotkou:

Právní forma účetní jednotky: o.p.s.

Předmět podnikání:

Osoba odpovědná za účetnictví (jméno a podpis):

Osoba odpovědná za účetní závěrku (jméno a podpis):

tel.: linka:

Daňový subjekt:	Modrý klíč o.p.s.
IČ / DIČ:	29139376 / CZ29139376
Sídlo účetní jednotky:	Smolkova 567/2, 14200 Praha 4

**Výkaz zisku a ztráty pro účetní jednotky, u kterých hlavním předmětem činnosti není podnikání, v plném rozsahu ke dni 31.12.2021**  
(v celých tisících Kč)

	Název položky	činnost hlavní	činnost hospodářská	celkem
		1	2	3
A.	Náklady	51083	258	51341
A.I.	Spotřebované nákupy a nakupované služby	9149	11	9160
A.I.1.	Spotřeba materiálu, energie a ostatních neskladovaných dodávek	5711	11	5722
A.I.2.	Prodané zboží	0	0	0
A.I.3.	Opravy a udržování	1110	0	1110
A.I.4.	Náklady na cestovné	0	0	0
A.I.5.	Náklady na reprezentaci	0	0	0
A.I.6.	Ostatní služby	2328	0	2328
A.II.	Změna stavu zásob vlastní činnosti a aktivace	0	0	0
A.II.7.	Změna stavu zásob vlastní činnosti	0	0	0
A.II.8.	Aktivace materiálu, zboží a vnitroorganizačních služeb	0	0	0
A.II.9.	Aktivace dlouhodobého majetku	0	0	0
A.III.	Osobní náklady	41901	247	42148
A.III.10.	Mzdové náklady	31729	185	31914
A.III.11.	Zákonné sociální pojištění	10045	62	10107
A.III.12.	Ostatní sociální pojištění	0	0	0
A.III.13.	Zákonné sociální náklady	127	0	127
A.III.14.	Ostatní sociální náklady	0	0	0
A.IV.	Daně a poplatky	31	0	31
A.IV.15.	Daně a poplatky	31	0	31
A.V.	Ostatní náklady	2	0	2
A.V.16.	Smluvní pokuty, úroky z prodlení, ostatní pokuty a penále	0	0	0
A.V.17.	Odpis nedobytné pohledávky	0	0	0
A.V.18.	Nákladové úroky	0	0	0
A.V.19.	Kursově ztráty	1	0	1

Název položky		činnost hlavní	činnost hospodářská	celkem
		1	2	3
A.V.20.	Dary	0	0	0
A.V.21.	Manka a škody	0	0	0
A.V.22.	Jiné ostatní náklady	1	0	1
A.VI.	Odpisy, prodaný majetek, tvorba a použití rezerv a opravných položek	0	0	0
A.VI.23.	Odpisy dlouhodobého majetku	0	0	0
A.VI.24.	Prodaný dlouhodobý majetek	0	0	0
A.VI.25.	Prodané cenné papíry a podíly	0	0	0
A.VI.26.	Prodaný materiál	0	0	0
A.VI.27.	Tvorba a použití rezerv a opravných položek	0	0	0
A.VII.	Poskytnuté příspěvky	0	0	0
A.VII.28.	Poskytnuté členské příspěvky a příspěvky zúčtované mezi organizačními složkami	0	0	0
A.VIII.	Daň z příjmů	0	0	0
A.VIII.29.	Daň z příjmů	0	0	0
	Náklady celkem	51083	258	51341
B.	Výnosy	52224	258	52482
B.I.	Provozní dotace	40078	0	40078
B.I.1.	Provozní dotace	40078	0	40078
B.II.	Přijaté příspěvky	11388	0	11388
B.II.2.	Přijaté příspěvky zúčtované mezi organizačními složkami	0	0	0
B.II.3.	Přijaté příspěvky (dary)	11388	0	11388
B.II.4.	Přijaté členské příspěvky	0	0	0
B.III.	Tržby za vlastní výkony a za zboží	741	256	998
B.IV.	Ostatní výnosy	17	2	19
B.IV.5.	Smluvní pokuty, úroky z prodlení, ostatní pokuty a penále	0	0	0
B.IV.6.	Platby za odepsané pohledávky	0	0	0
B.IV.7.	Výnosové úroky	0	0	0
B.IV.8.	Kursově zisky	0	0	0
B.IV.9.	Zúčtování fondů	0	0	0
B.IV.10.	Jiné ostatní výnosy	17	2	19
B.V.	Tržby z prodeje majetku	0	0	0
B.V.11.	Tržby z prodeje dlouhodobého nehmotného a hmotného majetku	0	0	0
B.V.12.	Tržby z prodeje cenných papírů a podílů	0	0	0
B.V.13.	Tržby z prodeje materiálu	0	0	0
B.V.14.	Výnosy z krátkodobého finančního majetku	0	0	0
B.V.15.	Výnosy z dlouhodobého finančního majetku	0	0	0
	Výnosy celkem	52224	258	52482
C.	Výsledek hospodaření před zdaněním	1141	0	1141
D.	Výsledek hospodaření po zdanění	1141	0	1141

28.4.2022

Sestaveno dne:

O.P.S.

Právní forma účetní jednotky:

ostatní pobytové služby sociální péče

Předmět podnikání účetní jednotky:

Podpisový záznam:

Ing.Chmeličková Irena, účetní

Modrý klíč o.p.s.

Smolkova 567/2  
142 00 Praha 4 - Kamýk  
IČ: 29139376 (2)

Dle vyhlášky 504/2002

Příloha k účetní závěrce  
k 31.12.2021  
(v Kč)

IČO
29139376

Název a sídlo účetní jednotky

Modrý klíč o.p.s.  
Smolkova 567/2  
Praha 411  
142 00


1. Účetní jednotka uvede v dodatku k této příloze údaje, které vyplývají z ustanovení části třetí zákona

2. Doplnující údaje

Název údaje	č.f.	přijato	skutečnost
		1	2
Dotace na dlouhodobý majetek ze státního rozpočtu (celkem)	001	0.00	0.00

z toho: systémové dotace na dlouhodobý majetek	002	0.00	0.00
z toho na: vědu a výzkum	003	0.00	0.00
vzdělání pracovníků	004	0.00	0.00
informatiku	005	0.00	0.00
individuální dotace a jmenovité akce	006	0.00	0.00
Přijaté prostředky ze zahraničí na dlouhod.majetek (celkem)	007	0.00	0.00
Dotace na dlouhodobý majetek z rozpočtu ÚSC	008	0.00	0.00
Dotace na provoz celkem ze státního rozpočtu	009	40077771.00	40077771.00
z toho: na vědu a výzkum	010	0.00	0.00
vzdělání pracovníků	011	0.00	0.00
informatiku	012	0.00	0.00
Dotace na provoz celkem z rozpočtu ÚSC	013	638800.00	638800.00
Přijaté prostředky ze zahraničí	014	0.00	0.00
Pohledávky celkem (účet.skup. 31, 34, 35 a 378)	015	0.00	211837.00
Závazky celkem (účet.skup. 32, 34, 36, 95 a 379)	016	0.00	434200.00
	017	0.00	0.00
	018	0.00	0.00

3. Účetní jednotka uvede další údaje, které nejsou obsaženy v bodu 1 a 2, jejichž znalost je podstatná pro posouzení majetkoprávní situace a které jsou rozhodující pro hospodaření účetní jednotky nebo které stanoví prováděcí právní předpis nebo zřízovatel (jako další část dodatku)

Odesláno dne: 28.4.2022	Razítko: 	Podpis odpovědné osoby: Ing.Mr. Remarová Milana	Podpis osoby odpovědné za sestavení: Ing.Chmeličková Irena	Okamžik sestavení: 28.4.2022
			Telefon: 777245516	

**Modrý klíč o.p.s.**  
Smolkova 567/2  
142 00 Praha 4 - Kamýk  
IČ: 29139376 (2)

## PŘÍLOHA

k účetní závěrce 2021

### Čl.I - OBECNÉ ÚDAJE

1) Název a sídlo společnosti: Modrý klíč o.p.s.

Právní forma: obecně prospěšná společnost

Rozhodující předmět činnosti:

denní a týdenní stacionář s rehabilitačním a vzdělávacím programem pro osoby s mentálním či tělesným handicapem, nebo s kombinovanými vadami

chráněné bydlení

odlehčovací služba

domov pro osoby se zdravotním postižením

domov pro seniory

služby sociálně terapeutické dílny

sociální rehabilitace, rehabilitační pobyty

kulturní, sportovní a společenské akce pro osoby s mentálním či tělesným handicapem nebo s kombinovanými vadami a jejich sourozence, rodiče či asistenty, a v rámci integrace i pro ostatní veřejnost

pomoc uživatelům služeb a jejich rodičům v tíživé situaci (tísňová péče, krizová pomoc a telefonická krizová pomoc)

sociální poradenství, v případě potřeby přímé zastupování uživatelů služeb a průvodcovská služba

osvětová, vzdělávací a publikační činnost v oblasti sociální, zdravotnické a pedagogické

Datum vzniku společnosti: 5.1.2013

Jména a příjmení členů statutárních a dozorčích orgánů ke dni závěrky:

Ředitelka: Ing.Mgr.Remarová Milana

Správní rada: předseda Mgr. Netušil Radovan  
člen Ing. Semecký Svatopluk  
člen Dvořák Karel

Dozorčí rada: předseda Ing.Vašák Kamil  
člen Ing.Babický Jan  
člen Kubištová Lada

#### Čl.II - INFORMACE O POUŽITÝCH ÚČETNÍCH METODÁCH, OBECNÝCH ÚČETNÍCH ZÁSADÁCH A ZPŮSOBECH OCEŇOVÁNÍ

- 1) Způsob ocenění
  - a) zásob nakupovaných a vytvořených ve vlastní režii: 0
  - b) hmotného a nehmotného investičního majetku vytvořeného vlastní činností:0
  - c) cenných papírů a majetkových účastí:0
  - d) příchovek a přírůstků zvířat:0
- 2) Způsob stanovení reprodukční pořizovací ceny u majetku oceněného v této ceně a pořízeného v průběhu účetního období:0
- 3) Druhy vedlejších pořizovacích nákladů, které se zahrnují do pořizovacích cen nakupovaných zásob: 0  
Druhy nákladů zahrnované do cen zásob stanovených na úrovni vlastních nákladů:0
- 4) Podstatné změny způsobu oceňování, postupů odpisování a postupů účtování proti předcházejícímu účetnímu období:0
- 5) Způsob stanovení opravných položek k majetku:0  
Zdroj informací pro stanovení výše opravných položek:0
- 6) Odpisový plán pro investiční majetek a použité odpisové metody při stanovení účetních odpisů: **účetní odpisy**
- 7) Způsob uplatněný při přepočtu údajů v cizích měnách na českou měnu: **kurz ČNB**

#### Čl.IV - DOPLŇUJÍCÍ INFORMACE K ROZVAZE A VÝKAZU ZISKŮ A ZTRÁT

- 1) Hmotný a nehmotný majetek

Stavby	88682147,92 Kč
/oprávky 46050715,79 Kč/	
Samost.movitě věci a soubory movit.věcí	5652416,10 Kč
/oprávky 4706157,00 Kč/	
Pozemky	11783686,00 Kč

  - a) Rozpis hmotného majetku, který je zatížen zástavním právem, popř. u nemovitostí věcným břemenem:0
- 2) Pohledávky
  - a) Souhrnná výše pohledávek po lhůtě splatnosti (údaje z příslušných analytických účtů): žádné
- 3) Závazky
  - A1) Souhrnná výše závazků po lhůtě splatnosti: žádné
  - a) Závazky kryté podle zástavního práva: 0

- b) Závazky (nepeněžní i peněžní) nevyúčtované v účetnictví a neuvedené v rozvaze: 0
- 4) Úvěry - 0
- 5) Zboží na skladě 0,- Kč
- 6) přepočtený počet zaměstnanců  
bez DPP  
průměrný stav fyzický ke kalendářním dnům /365/ 105  
průměrný přepočtený stav k 8 hod. /2008/ 73

7) další vybrané údaje:

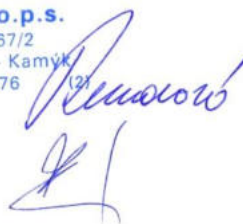
501 materiál	2905184,98 Kč
502 energie	2816965,46 Kč
511 opravy	1110288,32 Kč
518 služby	2327390,04 Kč
521 mzdy	29574560,00 Kč
521 náhrada za nemoc	707786,00 Kč
521 DOPP	1300417,- Kč
521 DOPČ	331175,- Kč
524 sociální a zdravotní pojištění	10106930,- Kč
527 pojištění Kooperativa	126619,- Kč
601 tržby za vlastní výrobky	377209,- Kč
602 tržby z prodeje služeb	620588,34 Kč
/z 601,602 tržby ZPS - mimo DPH	<b>343224,- Kč</b>
/z 602 dávky COVID 313573,84 Kč	
649 jiné výnosy	18646,63 Kč
682 příspěvky MČ	638800,- Kč
682 dary	1521155,- Kč
682 příspěvky uživatelů /pobyt, stravné/	9227574,- Kč
691 dotace Magistrát,MPSV	40077771,- Kč
211 pokladna	24311,00 Kč
221 bankovní účty	12305378,24 Kč
311 odběratelé	48410,68 Kč
314 zálohy	163426,93 Kč
321 dodavatelé	262779,54 Kč
331 zaměstnanci	1842288,00 Kč
336 sociální a zdravotní poj.	979707,00 Kč
342 ostatní přímé daně	161420,00 Kč
383 výdaje příštích období /přeplatky pobytů/	738846,00 Kč
384 výnosy příštích období /pobyty/	134496,00 Kč
389 dohadné účty	124409,57 Kč
<b>Výsledek hospodaření - zisk</b>	<b>1141458,45 Kč</b>

Modrý klíč o.p.s.

Smolkova 567/2  
142 00 Praha 4 - Kamýk  
IČ: 29139376

V Praze dne 28.04.2022

Zpracovala: Ing.Chmelíčková



**Roční uzávěrka za rok 2021 byla ukončena s hospodářským výsledkem ve výši + 1.141.458,45 Kč.** Finanční zůstatek roku 2021 a část finančních zdrojů z předcházejících let byly použity na investiční náklady roku 2021 ve výši 2.576.275,10 Kč na nákup pozemků pro projekty Rekonstrukce a přístavba části Pavilónu 3 objektu Smolkova 566/4, Praha 4 – Kamýk a Modrý klíč o.p.s. - výstavba domova pro osoby se zdravotním postižením, dále na vířivou vanu, zvedací jednotku ke stropnímu zvedáku a oční komunikátor s PC sestavou.

## Modroklíčovské akce aneb JAK ŠEL ČAS v roce 2021

Průběh roku 2021 byl opět poznamenán pandemií nemoci Covid-19. Tato situace omezila nejen poskytování sociálních služeb, ale také veškerý společenský život. Nedílnou součástí aktivit Modrého klíče jsou i akce pořádané pro širokou veřejnost, které byly v roce 2021 opatřeními proti šíření nemoci Covid-19 prakticky zrušeny. Patří mezi ně kromě Slavnosti Modrého klíče a tradičních Dnů otevřených dveří pravidelné výstavy v Galerii Modrého klíče, devátý ročník hudebního festivalu „Svět hudby, svět pro všechny“, devátý ročník zážitkového putování pro rodiny „Jedeme v tom spolu“. Opatření také zasáhla pravidelně pořádané akce v době Adventu. Dvacáté deváté výročí od zahájení provozu si Modrý klíč připomněl v tradiční čas již podruhé „tichou slavností“ bez možnosti potkat se s podporovateli Modrého klíče a veřejně všem poděkovat. Této nelehké situaci se dá čelit jen rozvahou a silou vůle, kterou dokáže podpořit jen hluboký nádech. **Proto jsme zvolili pro tichou Slavnost Modrého klíče v roce 2021 motto: INSPIRATIO LIBERANS (Nádech je osvobozující).**

Velký důraz v průběhu roku byl kladen na organizační zajištění služby, a to jak z hlediska personálního zajištění (které byl zatíženo nejen nemocností, karanténou rodin zaměstnanců, ale také péčí o děti v době uzavření základních škol), tak z hlediska organizace a režimu vlastních opatření (pravidelné dezinfekce povrchů, vyčlenění prostorů pro krátkodobou izolaci nemocných, omezení sociálních kontaktů mezi skupinami klientů, úprava a rozčlenění rozvrhu fyzioterapie, aby nedocházelo k mísení klientů z různých skupin, zákaz vstupu rodinných příslušníků do objektu, školení v používání ochranných pomůcek apod.). Při zavádění nových opatření byly vytvořeny a rozeslány informační dokumenty zákonným zástupcům a opatrovníkům klientů.

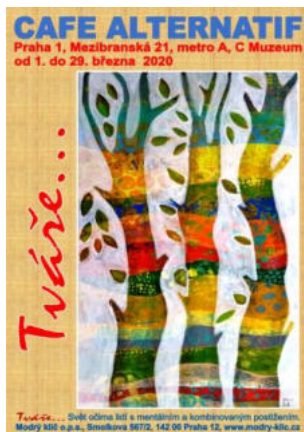
V roce 2021 bylo realizováno pět výstav přímo v Galerii Modrého klíče (v Galerii Modrého klíče bylo do konce roku 2021 realizováno již 105 výstav) a další 3 výstavy mimo Galerii Modrého klíče (výstava v prostorách galerie a vinárny U Pavelků v Praze 4 Braníku – výstava byla 2x obměněna a prodloužena po dobu celého roku, výstava ve Spolkovém domě Karla Pollaka v Olbramovicích a výstava na Radnici Prahy 12 s vernisáží v průběhu Veletrhu sociálních služeb Prahy 12). Na poslední zmíněné akci také proběhl slavnostní křest nástěnného kalendáře modroklíčovských autorů pro rok 2022. Výstavy v Galerii Modrého klíče z důvodů omezení návštěv v zařízeních sociálních služeb byly v roce 2021 zpřístupněny pouze uživatelům služeb a jejich rodinným příslušníkům bez konání veřejnosti přístupných vernisáží s obvyklým programem. Věříme, že se k této tradici po odchodu pandemie v roce 2022 opět vrátíme.

### 21. 1. 2021 – 101. výstava v Galerii Modrého klíče „Tváře“

Po dlouhé přestávce vynucené pandemií nemoci Covid-19 přešla Galerie Modrého klíče na „tiché výstavy“, ze kterých se mohou těšit uživatelé služeb. Návštěvu galerie mohou organizovat jednotlivé skupiny tak, aby omezily kontakty mezi skupinami navzájem.

**Výstava kreseb a maleb modroklíčovských autorů**, která měla svoji premiéru v centru Prahy v CAFE ALTERNATIF v březnu minulého roku, nabídla příležitost dalším divákům, kteří neměli možnost navštívit tuto





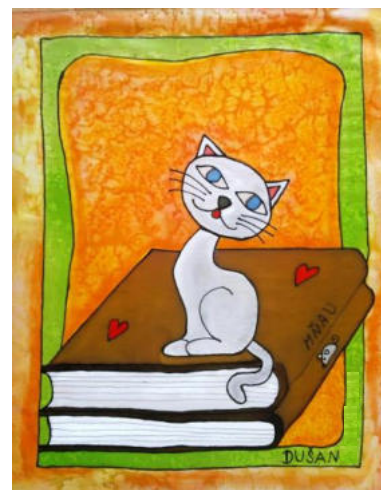
výstavu. Výstava se shledala s velkým zájmem, a protože je výstava prodejní, část z děl již těší své nové majitele. Práce zdařile zachycují prchavé okamžiky běžném v životě lidí bez rozdílu věku či postižení. Osobitý a originální projev autorů s mentálním postižením nás obohacuje o nové vnímání reality a o umělecké hodnoty, které zasáhnou každého diváka.

#### 15. 4. 2021 – 102. výstava v Galerii Modrého klíče „Svět pro kočku“

Další samostatná výstava umělce, který již 11 let tvoří v Modrém klíči.

**Dušan Dvořák** maluje krásné obrázky na hedvábí. Ve svých obrazech zpracovává rozličná témata od romantických zákoutí pražských uliček, přes technické produkty až po obrazy ze života lidí a zvířat. Vždy však svým originálním pohledem s dávkou milého nadhledu a přítomné lásky.

Kočky vždy byly a jistě i zůstanou múzou a inspirací pro každého umělce. A to ať se jedná o ty dvounohé nebo čtyřnohé. Jsou krásné, jsou hebké, jsou hravé a mají svoji hlavu.



#### 30. 4. 2021 Společná oslava vítání jara s opékáním buřtů

I když v roce 2021 jsme se kvůli nouzovému stavu nemohli účastnit tradičního velkého společného pálení čarodějnic, radost jsme si zkazili nenechali a oslavu jsme přemístili do jednotlivých skupin. Každá skupina měla možnost splnit několik čarodějnických úkolů, opéct si buřty a vyplnit záhadnou křížovku. Tajenkou bylo hadí rizoto a pochopitelně následovalo ochutnávání, a protože to bylo čarodějnické rizoto, recept zůstane utajen.



#### 3. – 7. 5. 2021 Hra inspirovaná hlídáním májky

Skupiny v Modrém Klíči byly rozděleny na 2 týmy podle budov, tedy MK1 a MK2. Každý tým měl svoji májku, přičemž na začátku hry byl na obou májkách stejný počet barevných stužek. V průběhu her a lýtých bojů dle pravidel se počet stužek různě přemísťoval. Stužky ve výšce 1,5m nad zemí hlídalo vždy několik strážců po celý den. **Jaká byla pravidla?** Když mám stužku odvázanou z cizí májky, je již má (přenést může vždy jeden člověk jednu stužku). Ve chvíli, kdy se mě při odvazování dotkne člen druhého týmu, „ztrácím život“ a musím se jít oživit dotykem



své budovy. V momentě, kdy mám stužku, jsem “nesmrtelný”. Všechny odcizené stužky se vzápětí přivazují na vlastní májku, aby stále bylo s čím hrát. Jak to dopadlo? Vítězství bylo na straně týmu MK2.

### 25. 6. 2021 – vernisáž výstavy „Hedvábný svět“

Dušanovy obrazy malované na hedvábí se těší velkému zájmu veřejnosti. Výstava ve vinárně a galerii U Pavelků v Praze Braníku se během první vlny pandemie úplně vyprodala, prostory jsme doplnili novými obrazy a uspořádali vernisáž obnovené výstavy.



**HEDVÁBNÝ SVĚT**

Prodejní výstava obrázků Dušana Dvořáka, malovaných na hedvábí pro velký zájem prodloužena po celý rok 2021. Vernisáž obnovené výstavy za účasti autora se uskuteční v pátek 25. 6. 2021 od 16.30 hodin.

Vinárna a galerie „U Pavelků“  
Nad Malým Mlýtem 4  
Praha 4 - Braník

Zakoupením obrazu podpoříte aktivity osob s mentálními postižením.

Tvořte s námi v Modrém klíči! Podpořte granty MČ Praha 12 a MČ Praha - Ládvě.

### 9. – 10. 7. 2021 – Atletické závody v Olomouci



**Účastníci: Dana Aimová, Jiří Buráň, Vašek Medřický, Martin Michalec, Petr Novák, Veronika Pivoňková, Andrea Šebestová**

Letní rozvolnění epidemiologických opatření dovolilo opět po roce účast na této sportovní události i našim sportovcům. Pravidelná příprava účastníkům opět přinesla radost z vlastních výkonů, ale také zasloužené medaile. Kromě sportování si účastníci užili zábavného programu a procházky noční Olomoucí.



### 15. 7. 2021 – 103. výstava v Galerii Modrého klíče „Chvála létu“



Další tematická výstava z tvorby **modroklíčovských výtvarníků.**

Veselé i romantické obrázky nás letně naladily a připomněly nám, že nastává čas dovolených, výletů, odpočinku, slunce, lenošení, ale také cestování, letních romantických procházek a setkávání s přáteli.

4. 9. 2021

# Beach Help Cup

## Charitativní turnaj na podporu poskytovatelů sociálních služeb

Dne 4. 9. 2021 se konal 7. ročník turnaje v plážovém volejbalu na podporu sociálních zařízení. Za Modrý klíč hrál opět tým Hrabošů, který se letos umístil na 23. místě, na antuce tým Bajda z Kroměříže, který skončil na 6. místě a získal pro nás 4% z celkového výtěžku charitativního turnaje, a další tým Last Minute, který skončil na 13. místě a získal pro nás další hotovost ve výši 0,5%.

Děkujeme všem kolegům a uživatelům služeb, kteří se akce zúčastnili a podpořili sportovce. Všem týmům, které nás reprezentovaly, také upřímně děkujeme. Atmosféra i počasí byly nádherné a už se těšíme na příští ročník.



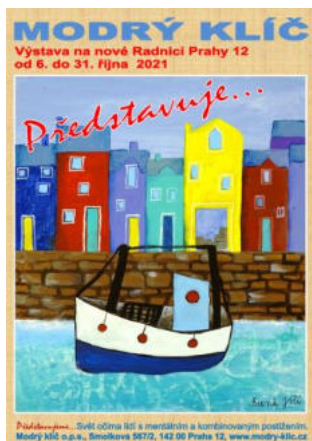
### 16. 9. 2021 – 104. výstava v Galerii Modrého klíče „Co mám rád“



Tato výstava se řadí k dalším profilovým výstavám prací výtvarníků z Modrého klíče. Představuje tvorbu Jaromíra Hostomského, který navštěvuje Modrý klíč již 26 let. Jeho tvorba má velmi čitelný a rozeznatelný rukopis a je pravidelně oceňován i odbornou porotou v národních výtvarných soutěžních přehlídkách.

Jaromírovy obrazy se také pravidelně objevují v kalendářích Modrého klíče.

Na dotaz, co má rád, odpovídá, že rád sleduje v televizi dokumentární pořady, má rád divadlo i výstavy, rád je i v dílně, kde tráví čas mezi kamarády. Vztah k přírodě, k divadlu i k dílně se objevuje tedy i v jeho tvorbě na jednotlivých plátnech.

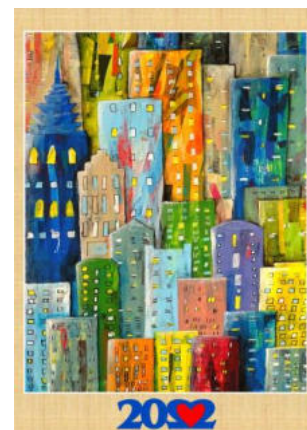


### 6. 10. – 1. 11. 2021 Výstava „Modrý klíč představuje“

Průřez tvorbou modroklíčovských autorů se představil ve veřejných prostorech nové radnice Prahy 12. Stane se tato výstava každoroční tradicí?

## 7. 10. 2021 – Veletrh sociálních služeb Prahy 12

Po odmlce v roce 2020 se opět uskutečnil tradiční Veletrh sociálních služeb Prahy 12, tentokrát již po dvacáté prvé. Veřejnosti se otevřel od 11 hodin na novém místě v budově nové radnice Prahy 12. V rámci akce proběhla v prostorách veletrhu také již tradiční vernisáž výstavy obrazů modroklíčovských umělců a také zde proběhl za účasti starosty, místostarostů, radních a dalších hostů křest modroklíčovského **kalendáře pro rok 2022**.



## 16. 11. 2021 – 105. výstava v Galerii Modrého klíče „Ozvěny léta“



Celou výstavu spojilo jednotné téma **Portrét a krajina**. Výstava představuje fotografickou tvorbu účastníků dvou letních pobytových akcí. Účastníci akcí zde vystupují zároveň v rolích modelů i fotografů.

První akcí byla společná dovolená rodin uživatelů služeb Modrého klíče v rekreačním zařízení u přehrady Pastviny na orlickoústecku. Druhou akcí, kterou nám účastníci připomněli

fotografiemi, byl pobyt na integračním letním táboře v **Lažánkách** u Blatné v jižních Čechách, který pořádá spolek PROTEBE a jehož se modroklíčníci každoročně účastní.

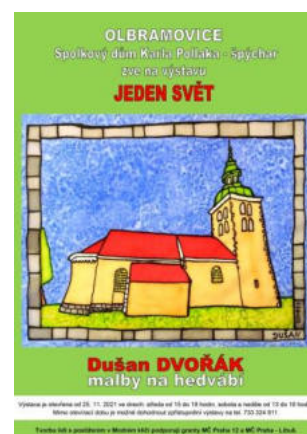
## 25. 11. 2021 – zahájení výstavy „Jeden svět“

Výstava se uskutečnila v barokním špýcharu v překrásně zrekonstruovaném prostoru Spolkového domu Karla Pollaka v Olbramovicích. Epidemie covidu-19 několikrát odložila vernisáž, kterou nakonec nebylo možné uskutečnit. Přesto výstava byla několikrát prodloužena až na trvání 6 měsíců a shlédlo ji mnoho návštěvníků dalších akcí Spolkového domu.



## 1. - 2. 12. 2021 Vánoční kapřík

Letošní naše plavecké závody měly velké překvapení. Hlavním plavčičkem byl čertík Rarášek, který dohlížel nejen na vodní hladinu, ale také se osobně závodů účastnil, a to v různých podobách. Radost z pohybu ve vodě, legrace s čertíkem a zasloužené odměny byly pro všechny zúčastněné sportovce.





### 6. 12. 2021 Mikulášská nadílka

Po roce příchod Svaté trojice přinesl uživatelům nejen sladkosti, ale i zvěstování, že již přišel zimní čas očekávaných vánočních radostí.



### 1. - 20. 12. 2021 Vánoční trh v hale hlavní budovy



Po roce jsme navázali na dobré zkušenosti z vánočního prodeje v roce 2020. Originální ručně vyrobené dárky od našich uživatelů prostřednictvím internetových objednávek přinášely radost do domácností po celé České republice, snad i více než v přechodících letech. Největší radost však z nich měli ti

nejbližší, rodiče uživatelů. Ti mohli vybírat z nabídky výrobků ve vstupní hale Modrého klíče. Všem kupujícím velmi děkujeme.

Oblibě se těšily naše vánoční ozdoby, svíčky, zvonečky, adventní věnce, tradiční originální vánoční přání a ohromně velký úspěch zaznamenal nástěnný kalendář pro rok 2022, jehož náklad 500 ks byl již v polovině prosince vyprodáný.



## Nové investiční projekty



Modrý klíč o.p.s. v letošním roce 2022 slaví 30 let od zahájení provozu. Uživatelé s mentálním a vícečetným postižením zde nachází zázemí registrovaných sociálních služeb denní stacionář, týdenní stacionář, služby krátkodobé pobytové odlehčovací péče a nově také domov pro osoby se zdravotním postižením. Jmenované služby aktuálně využívá 115 klientů a potažmo jejich rodin. Tyto základní sociální služby od počátku provozu doplňují fakultativní služby jako je odborná fyzioterapie a doprava dvěma speciálně upravenými busy.

Velký počet žadatelů o pobytové služby tvoří osoby s mentálním a vícečetným postižením, o které je péče v domácím prostředí velmi náročná. Žádosti na umístění těchto lidí s přibývajícím věkem jejich rodičů stoupá. Nové dva investiční projekty přinesou kvalitativní zlepšení pobytových služeb i rozšíření kapacity domova. Cítíme, že naši uživatelé, stejně jako my všichni bez viditelného postižení, potřebují odpovídající zázemí pro nerušený odpočinek a relaxaci po náročném dni. Potřebují místo pro svou intimitu a soukromí. Realizace projektů bude však finančně mnohem náročnější než jsou zpracované rozpočty na základě cenových hladin roku 2020. Důvodem je vysoký nárůst cen stavebních materiálů, pohonných hmot i samotné práce z důvodu rostoucí inflace.

### 1. Rekonstrukce a přístavba části týdenního stacionáře v objektu Smolkova 566/4, Praha 4 - Kamýk

#### Původní a současný stav objektu

Rekonstrukce a dostavba se týká objektu části 3. pavilónu areálu bývalé mateřské školy. Jednotlivé objekty jsou již v majetku poskytovatele sociálních služeb Modrý klíč o.p.s. (Pavilóny 1 a 2 byly rekonstruovány v letech 2009-2010 a slouží jako zázemí denního a týdenního stacionáře, včetně části komunitního ubytování pro 13 uživatelů.) Součástí pavilónu 3 je bývalý byt správce MŠ, který byl koncipován jako klasický byt 3 + 1 (1 ložnice, 1 dětský pokoj, 1 obývací pokoj, 1 kuchyň s jídelním koutem, 1 oddělené WC a 1 koupelna s vanou). Po převzetí bytu Modrým klíčem byl byt v roce 1999 upraven pro potřeby ubytování uživatelů týdenního stacionáře na 4 + KK (2 jednolůžkové ložnice, 1 dvoulůžková ložnice, obytný pokoj s kuchyňským a jídelním koutem, 1 pokoj jako zázemí personálu).

**Byt je bariérový. Vstup je 100 cm nad terénem zpřístupněn šesti schody. Velikost původní kabiny WC velmi znesnadňuje dopomoc při očištění uživatele po jejím použití. Stejně tak velikost i přístupnost použití koupelny je problematická. Šířka chodby znemožňuje vedení uživatele oporou z boku, při případné potřebě použití vozíku (např. při epileptickém záchvatu jinak chodícího uživatele) znemožňuje otočení vozíku nebo jeho obejití, dovoluje pouze pohyb vpřed a vzad.**

#### Navrhovaný stav

Navrhovaný stav řeší v 1. nadzemním podlaží bydlení klientů pobytové služby v souladu s materiálně technickými standardy pro služby sociální péče poskytované pobytovou formou (Doporučený postup MPSV č. 2/2016). Prostor bydlení je rozšířen a bezbariérově upraven tak, aby vyhovoval komunitě 5 uživatelů. Jejich ubytování je řešeno v 5 samostatných ložnicích. V centru bytu je společný obývací prostor s kuchyňským a jídelním koutem, sedací soupravou a společnou televizí. Tento společný prostor rozděluje ubytování na dvě křídla, kde se nachází 2 ložnice a 3 ložnice, což je důležité např. při zvládání neklidu či hluchosti nebo naopak přecitlivělosti na hluk některého z klientů. V křídle 3 ložnic je samostatné WC se sprchovým koutem, na společný prostor navazuje další samostatné WC, WC pro personál, bezbariérová sprcha koncipovaná pro asistenci osobám s pohybovým postižením a technická místnost s pračkou a sušičkou. Je zde také malá místnost pro asistenty a dostatek úložného prostoru ve vestavěných

skříních. Vybavení ložnic se opět řídí standardy a také osobními přáními klientů. Rozvod signálu umožňuje připojení vlastního televizoru nebo počítače.

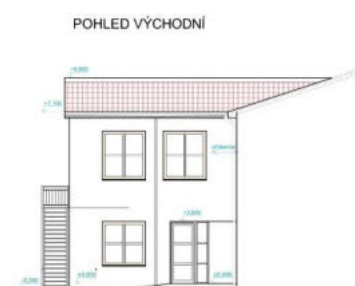
Velmi důležité je propojení bydlení se zahradou, které umožňuje bezpečný svobodný pohyb uživatele a nabízí mu další prostor pro aktivizační a relaxační činnosti dle vlastního výběru (houpačky, kuželník, bezbariérová trampolína, záhony k pěstování, odpočinkové kouty s lavičkami,...). Vstup do bytu přes prostorné zádveří je bezbariérový z atria areálu, které je volně propojeno se zahradou. Zpevněný povrch části atria betonovou zámkovou dlažbou ve stávajícím rozsahu umožňuje sezónní posezení i venkovní stolování.

Ve 2. nadzemním podlaží tohoto pavilónu se nachází dvě denní místnosti pro aktivizační činnosti společné pro klienty týdenního i denního stacionáře, čajová kuchyňka s jídelnou a sociální zázemí. Dostavbou získá jedna z denních místností dvojnásobnou plochu. Z chodby bude nově vybudován výstup na terasu nad částí dostavby, na kterou bude navazovat u jižní stěny dostavby pro zajištění větší bezpečnosti uživatelů a celého objektu únikové požární schodiště.



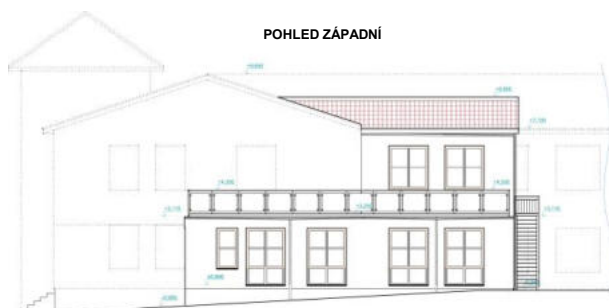
Střecha nad celým objektem Pavilónu 3 byla zrekonstruována z vlastních zdrojů v roce 2001. V rámci stavebních úprav je navrženo zateplení zbývajících obvodového pláště tohoto pavilónu (původní obvodové zdivo jsou zděné panely systému MS71, 2. NP budované v roce 1999 je dozdiváno materiálem Ytong v síle 36cm). Fasáda bude řešena v návaznosti na materiál i barevnost celého areálu. Podezdívka z důvodu ochrany v uliční části je řešena fasádním keramickým obkladem v pohledové návaznosti na Pavilón 1.

**Pozemek pro dostavbu ubytovací kapacity týdenního stacionáře zasahuje na dva různé pozemky. Pozemek p.č. 884/56 k.ú. Kamýk o výměře 74 m<sup>2</sup> v hodnotě 322.344,- Kč byl již zakoupen z vlastních zdrojů organizace od Městské části Praha 12 a stejně tak pozemek p.č. 873/306 k.ú. Kamýk o výměře 18 m<sup>2</sup> v hodnotě 63.597,60 Kč byl již zakoupen z vlastních zdrojů organizace od Magistrátu hlavního města Prahy.**



## Orientační rozpočet akce

<b>Investiční část</b>	<b>Rozpočet</b>
Rekonstrukce a přístavba části týdenního stacionáře v objektu Smolkova 566/4, Praha 4 - Kamýk	8 132 000 Kč
Zateplení zbývajících částí pláště pavilónu 3, Smolkova 566/4, Praha 4 - Kamýk	1 078 000 Kč
Rekonstrukce schodů a rampy u pavilónu 3, Smolkova 566/4, Praha 4 - Kamýk	211 000 Kč
<b>Maximální výše dotace MPSV</b>	<b>6 080 000 Kč</b>
<b>Náklady celkem</b>	<b>9 421 000 Kč</b>
<b>Zbývá zajistit</b>	<b>3 341 000 Kč</b>



## **2. Výstavba domova pro osoby se zdravotním postižením**

Žádost o dotaci z programu 013 310 Rozvoj a obnova materiálně technické základny sociálních služeb 2016-2024 je předkládána v souladu s cílem 1 Zvyšování kapacit pobytových zařízení sociálních služeb.

Vybudování domova pro osoby s mentálním a kombinovaným postižením je dlouhodobý plán organizace Modrý klíč o.p.s. řešící složité životní situace klientů. V současné době má Modrý klíč registrovanou službu domov pro osoby se zdravotním postižením pro pět klientů (3 ženy a 2 muži). Realizace projektu umožní navýšit kapacitu domova o 6 potřebných lůžek.

Projekt zahrnuje stavbu přízemní budovy domova pro šest klientů s mentálním a kombinovaným postižením. Z inženýrských sítí bude nutné přivést od hlavního rozvaděče elektrickou energii, odvést kanalizaci do stoky v ulici Smolkova, přivést vodu od stávající budovy č.p. 566/4.

Přízemní bezbariérová budova otevírající se do zahrady nabídne zázemí umožňující bezpečnou asistenci osobám s hlubokým mentálním a těžkým pohybovým postižením a zajistí důstojné bydlení stárnoucích uživatelů (šest ložnic pro jednotlivce ve dvou oddělených křídlech). Standardy budovaného zázemí pobytové služby umožní její nepřetržitý celoroční provoz.

Efektivnost tohoto projektu je významně psychologická, jde o klienty, kteří se těžce přizpůsobují změnám. Aktivizační programy zůstávají s lidmi a v prostředí, na které jsou klienti zvyklí. Tam, kde je ještě rodina, zůstává velká podpora ve změně životního režimu. Nové bydlení je důstojné, respektující potřeby klienta, jehož zdravotní prognóza je postupně progresivní.

Umístění objektů organizace je v klidné části Prahy 12, ale ne v izolované lokalitě. Areál je součástí sídliště, v sousedství je školka a škola, nákupní centrum, baseballové hřiště. Prostor pro budování zázemí domova Modrého klíče byl vybrán na základě mnohaletých zkušeností z provozu pobytové služby týdenního stacionáře, kde se ověřila důležitost propojení bydlení s možností bezbariérového otevření prostoru do zahrady. Byl vybrán jihovýchodní kout zahrady, který sousedí s provozním zázemím budovy základní školy. Okna směřující k hranicím pozemku jsou většinou z neobytných místností (toalety, sklady, technické místnosti, zázemí personálu a společný kuchyňský kout). Obytné místnosti se obracejí do centra zahrady.

Stavba je dispozičně řešena do tvaru písmene „L“.



Dva vstupy a společenská část se nachází v centru objektu. Do boků pak symetricky vybíhají křídla s ložnicemi. Každé obsahuje tři jednolůžkové ložnice, společné sociální zázemí, sklad pro sezónní oblečení a zdravotní pomůcky, technickou místnost (kotel, pračka, sušička,...). Koncová ložnice je propojena s vlastní bezbariérovou koupelnou a je vybavena zvedacím a transportním systémem pro péči o uživatele s těžkým pohybovým postižením.

V centru dispozice je konstrukčně samostatně řešena společenská část, která zahrnuje velký obytný prostor s kuchyňským a jídelním koutem a odděleným zázemím pro personál.

Domácnost domova tak zajistí ubytování pro komunitu šesti klientů s různou hloubkou mentálního postižení a s kombinovaným postižením (těžké tělesné postižení, smyslové postižení, případně autismus či podobné vývojové postižení). Různorodost hloubky a typu postižení nabízí předpoklady pro přirozenou stimulaci

a pro budování přirozené komunity klientů, kde každý zastává dle svých schopností určitou roli (nekumulují se uživatelé s hlubokým mentálním a pohybovým postižením na jednom místě).

Pro realizaci projektu byla zvolena dřevostavba.

Toto rozhodnutí vychází z následujících důvodů:

- Studie byla zpracována přesně dle požadavku zadavatele.
- Tento druh výstavby nejméně omezí provoz ostatních sociálních služeb organizace (prakticky čistá stavba).
- Výstavba bude provedena na klíč a realizace na místě je rychlá.
- Aktuálně se řeší způsob, jak snížit cenu za dodávku. Možnosti nabízí volba některých technologií v jiném standardu (rolety, vytápění, vzduchotechnika, domácí inteligence). Výběrové řízení na dodavatele může rozpočtovanou cenu také významně ovlivnit.
- MČ Praha 12 podpořila akci prodejem pozemku k realizaci stavby, což byla podmínka pro podání žádosti o investiční dotaci na MPSV.

**Pozemek č. 884/57 k. ú. Kamýk pro výstavbu domova v hodnotě 1.751.112,- Kč byl již zakoupen z vlastních zdrojů organizace,** nachází se ve stabilizovaném území vyčleněném pro sociální vybavenost. Stavba bude realizována v uzavřeném areálu a její výška nepřevyšuje okolní zástavbu. Akce nevyžaduje samostatné řízení o umístění stavby.



Napojení na ulici Smolkova je stávající brankou a bránou v severním ohraničení pozemku, kde je možné situovat i parkovací místa pro obsluhu a návštěvy. Všechny přístupy jsou bezbariérové.

Vybavení nábytkem a zdravotnickými prostředky je předpokládáno v doporučené cenové hladině (viz indikativní rozpočet) v souhrnné částce 645.600,- Kč. Ze speciálních položek je třeba jmenovat polohovací lůžka (pro uživatele, jejichž stav to vyžaduje), dekubitní matrace s voděnepropustným povrchem, asistenční zvedací a transportní systém v ložnicích s koupelnou pro uživatele s těžkým pohybovým postižením. Předpokládáme, že část vybavení bude osobní vlastnictví jednotlivých uživatelů a svůj podíl na financování vybavení jistě budou mít i sponzoři a nadace.

**Inovativnost projektu** spočívá v zajištění trvalé péče domova pro komunitu klientů s různou hloubkou mentálního postižení a s kombinovaným postižením (těžké tělesné postižení, smyslové postižení, případně autismus či podobné vývojové postižení). Různorodost hloubky a typu postižení nabízí předpoklady pro přirozenou stimulaci a pro budování přirozené komunity klientů, kde každý zastává dle svých schopností určitou roli (nekumulují se uživatelé s hlubokým mentálním a pohybovým postižením na jednom místě). Přízemní domek s přílehlou zahradou poskytne důstojné bydlení i lidem s těžkým mentálním postižením a kombinovanými vadami ve známém prostředí, umožní s dopomocí pracovníků přímé péče jejich osamostatnění a nezávislost na původní rodině, ale zároveň nadále umožní častý kontakt s jejich rodinami, které žijí v blízké lokalitě Prahy 4, 11, 12.

#### **Orientační rozpočet akce**

<b>Investiční část</b>	<b>Rozpočet</b>
Výstavba domova pro osoby se zdravotním postižením, Smolkova, Praha 4 - Kamýk	16 480 200 Kč
Zpevněné přístupové cesty, brána, chodník, terasa, úprava zeleně	500 000 Kč
<b>Maximální výše dotace MPSV</b>	<b>8 176 500 Kč</b>
<b>Náklady celkem</b>	<b>16 980 200 Kč</b>
<b>Zbývá zajistit</b>	<b>8 803 500 Kč</b>



## Závěrem

---

Na závěr přijměte všichni, kteří jste Modrý klíč podpořili, naše poděkování. Děkujeme za finanční prostředky, materiální dary, bezplatné služby, slevy při nákupu zboží, zadávání práce do dílen, spolupráci, za pozitivní myšlenku, zkrátka za vše, co podporuje rozvoj lidí s handicapem a přibližuje jejich život normálu.

Poděkování patří též celému týmu Modrého klíče, aktivním rodičům uživatelů a samozřejmě také přímo všem uživatelům Modrého klíče.

Zde je také třeba vyzdvihnout obětavost, profesionalitu a týmovou soudržnost sloužícího personálu v době nouzového stavu za zvýšeného rizika přenosu nákazy.



---

## Podpořte připravené projekty i v roce 2022

---

### 👉 **Základní provoz Modrého klíče**

Např. obnova nábytkového vybavení, pořízení speciálních pomůcek, povlečení, ručníky, utěrky, osvětlení, elektromateriál, TV, zadávání zakázek do dílen pro pracovní terapii ...

Aktuálně dovybavujeme prostory koupelen a toalet stropním zvedacím systémem.

### 👉 **Budujeme zázemí pobytové služby**

Přípravné projektové práce k vybudování domova pro dospělé lidi s mentálním postižením, případně pro společné bydlení uživatele s mentálním postižením a jeho rodiče, ...

Aktuálně připravujeme:

- **rekonstrukci a dostavbu bytu v areálu MK2,**
- **výstavbu Domova pro osoby se zdravotním postižením v areálu zahrady MK2.**

### 👉 **Zateplení a oprava obvodového pláště Pavilonu 3 areálu MK2 včetně povrchu nakládací rampy**

Materiál na zateplení, omítky, barvy na omítky a ocelové konstrukce, zapůjčení lešení, ...

### 👉 **Údržba zahrady**

Jakákoli podpora při údržbě a obnově zahrady, vybavení náradím, rostlinný materiál, fyzická pomoc při jarních a podzimních pracích na zahradě, ...

### 👉 **Nákup nového mikrobusu pro dopravu klientů s vícečetným postižením**

### **Jak nás můžete podpořit?**

Formou finančního i věcného daru, zajištěním nebo umožněním prodeje výrobků našich dílen, uspořádáním prezentační výstavy, umístěním pokladničky veřejné sbírky, poskytnutím slevy při nákupu, jednorázovou i pravidelnou pomocí dobrovolníků.

**Děkujeme všem podporovatelům.**