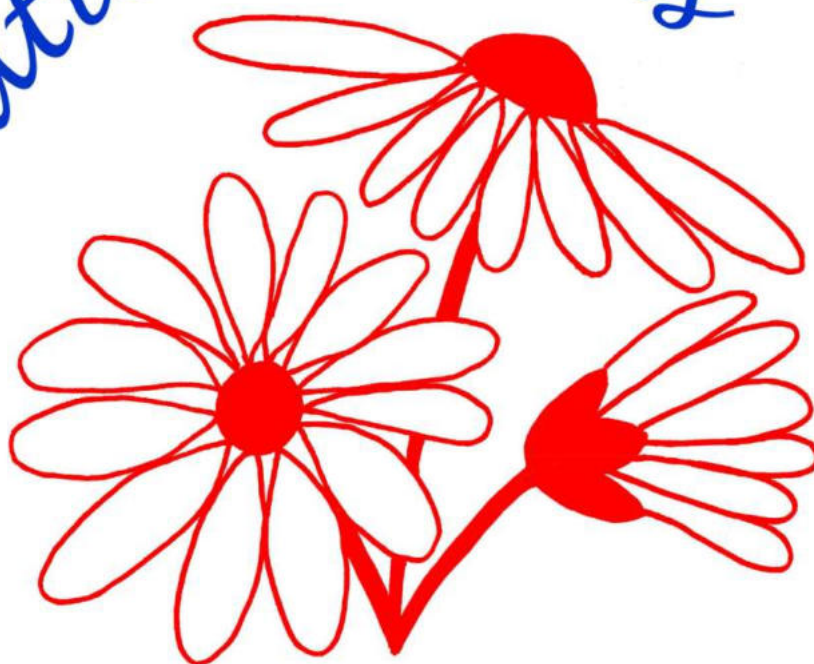


Inspiratio liberans



MODRÝ KLÍČ

o. p. s.



**ZPRÁVA O ČINNOSTI
ZA ROK 2020**



Modrý klíč – zpráva o činnosti za rok 2020

Text © Mgr. Ing. Milana Remarová, Mgr. Radovan Netušil, Zdeňka Kapicová

Grafy a schémata © Mgr. Radovan Netušil, fotografie archiv Modrého klíče a Novin Prahy 12

Grafická úprava © Mgr. Radovan Netušil

Vydalo Nakladatelství Modrý klíč © 2021

www.modry-klic.cz

Obsah:

Modrý klíč o.p.s. - základní informace	4
Z historie projektu Modrý klíč	6
Denní stacionář	13
Týdenní stacionář	14
Odlehčovací služby	15
Provozní výdaje na sociální služby v roce 2020.....	17
Příjmy na provoz sociálních služeb v roce 2020	18
Chráněná pracovní místa	19
Náklady na provoz chráněných pracovních míst v roce 2020	20
Příjmy na provoz chráněných pracovních míst v roce 2020	20
Ozdravné pobyty	21
Příspěvky dárců v roce 2020	23
Další dárci a podporovatelé v roce 2020.....	24
Účetní uzávěrka za rok 2020	27
Zpráva nezávislého auditora	35
Modroklíčovské akce aneb JAK ŠEL ČAS v roce 2020	36
Závěrem	40
Podpořte připravené projekty i v roce 2021	40



Členové poradního sboru v roce 2020

ředitelka	Milana Remarová
asistentka ředitelky	Dana Medalová
vedoucí sekretariátu	Miroslava Wittnerová
zástupce ředitelky	Radovan Netušil
zástupce ředitelky MK ZŠS a MŠS, o.p.s.	Petra Odstrčilová
vedoucí denního a týdenního stacionáře	Zdeňka Kapicová
vedoucí odlehčovací služby	Jitka Prokopová
vedoucí chráněných pracovních míst MK	Martina Sojková
vedoucí fyzioterapie	Monika Babická
hospodářka a vedoucí kuchyně	Alexandra Škodová
vedoucí technického úseku	Michal Veselý

Modrý klíč o.p.s. v roce 2020 poskytoval zázemí komplexní péče pro 115 uživatelů sociálních služeb. Sociální služby denního stacionáře, týdenního stacionáře a odlehčovací péče byly uživatelům nabízeny v různých formách přizpůsobených druhu a hloubce jejich postižení i jejich věku. Rozvoj těchto forem je veden snahou k maximálně možnému přiblížení života lidí s postižením normálnímu životu jejich vrstevníků. Dětem bylo umožněno vzdělávání na úrovni základní školy speciální a mateřské školy speciální. Pro starší uživatele služeb byl denní program realizován na pracovištích v rámci aktivizačního programu denního nebo týdenního stacionáře. Kromě výchovně vzdělávacího a pracovního programu pro uživatele služeb bylo v rámci projektu řešeno jejich stravování, doprava, fyzioterapeutické služby a dále poradenská činnost, další vzdělávání pracovníků a edukační program rodinných příslušníků a opatrovníků uživatelů služeb.

Program se stále zaměřuje na zvyšování kvality poskytovaných služeb, zaměřuje se na pomoc uživatelům s kombinovaným postižením a uživatelům s problémovým chováním, jež je způsobeno jejich omezenou sociální adaptabilitou pro specifické poruchy vnímání, rozumové analýzy situací, předvídativosti apod.

Projekt Modrý klíč řeší danou problematiku v koncepci s celoživotní návazností jednotlivých služeb, s možností jejich vzájemného prolínání v přímé reakci na aktuální potřeby uživatelů služeb.

Výroční zpráva, kterou Vám předkládáme, je koncipována tak, aby shrnula problematiku, kterou se Modrý klíč zabývá, zhodnotila občanskou situaci, za jaké jsou nabízené služby poskytovány a na kterou musí Modrý klíč reagovat.

Průběh roku 2020 je poznamenán pandemií viru Covid-19. Tato situace omezila nejen poskytování našich sociálních služeb, ale také veškerý společenský život. Dvacáté osmé výročí od zahájení provozu Modrého klíče bylo připomenuto v tradiční čas „tichou slavností“ bez možnosti potkat se s vámi podporovateli Modrého klíče a veřejně vám všem poděkovat. Tato nelehká situace však obrátila pozornost ke každému jednotlivci a k jeho ochraně.

Letošní Slavnost Modrého klíče opět proběhla v tichosti s mottem: INSPIRATIO LIBERANS (Nádech je osvobozující).

Věříme, že následující řádky Vám dodají odvahu investovat své síly k podpoře PROJEKTU MODRÝ KLÍČ, a tak společně budeme moci nadále rozvíjet započaté dílo.



Z historie projektu Modrý klíč

Modrý klíč o.p.s. je od 1. 1. 2014 nástupnickou organizací organizace Škola SPMP Modrý klíč, která vznikla pod hlavičkou Obvodního výboru Sdružení pro pomoc mentálně postiženým Praha 4 v květnu 1991 se záměrem řešit problematiku lidí s mentálním postižením a koncipovat péči o takto postižené tak, aby reagovala na jejich přímé potřeby a umožnila běžný život jejich rodin.

Modrý klíč již na začátku své existence měl představu uceleného modelu komplexní péče o děti i dospělé občany s mentálním postižením, který by zahrnoval veškeré druhy pomoci - od rady při narození dítěte s postižením až po jeho začlenění do společnosti. Projekt je realizován postupně po jednotlivých etapách.

Příčinou vzniku Modrého klíče byla situace v péči o mentálně postižené v Praze v roce 1991, která se vyznačovala přeplněností stávajících státních ústavů. Čekací doba na umístění byla minimálně 10 let a na umístění v Praze nebyla prakticky žádná šance. Lidem s těžším stupněm postižení byl automaticky doporučován celoroční pobyt, přičemž ústavy s celoročním pobytem kromě ÚSP v Praze 4 v Sulické ul. byly mimo Prahu. Koncem osmdesátých let se stupňovala nespokojenost rodičů. Prostor pro jejich aktivitu se však otevřel až po „Sametové revoluci“. Začala vznikat jednotlivá zařízení pro lidi s mentálním postižením, která částečně doplňovala péči v ÚSP.

Dlouhodobé představy o sociálním zařízení nového typu pro děti s těžkým mentálním postižením a kombinovanými vadami v projektu Modrý klíč získaly v květnu 1991 konkrétní podobu. V srpnu Modrý klíč získal právní subjektivitu, 23. října předala poliklinika v Soukalově ulici budovy bývalých jeslí Modrému klíči do pronájmu a okamžitě byla započata rekonstrukce objektu za účelem změny užívání.



V březnu 1992 byl zahájen provoz denního a týdenního stacionáře (kapacita zařízení byla 35 osob s mentálním postižením a kombinovanými vadami, z toho deseti klientům bylo umožněno bydlení od pondělí do pátku).

V září 1993 byl provoz rozšířen o dílnu v hospodářském pavilonu vedlejší mateřské školy. Zde našlo pracovní uplatnění 13 lidí se zdravotním postižením.

V květnu 1995 dílna získala statut chráněné dílny.

Na základě velkého počtu uchazečů o umístění v zařízení Modrý klíč byl v roce 1994 zpracován **rozšiřující projekt**. Tento projekt již také zahrnoval poradenství, zařízení na úrovni mateřské školy, speciální školu, program odborné přípravy na zaměstnání v rámci stacionářů, chráněné dílny, chráněné byty a domovy. Modrý klíč od svého vzniku nabízel svou pomoc a své služby lidem s mentálním postižením bez rozdílu hloubky postižení. Proto mezi klienty přibývalo těch, kteří byli vyloučeni z jiných zařízení (i státních) právě pro hloubku postižení, nevladatelné chování či agresivitu.

V září 1995 došlo k praktickému rozšíření projektu. Modrý klíč získal do pronájmu další budovu sousední mateřské školy, kde se začala uskutečňovat praktická výuka dospívajících a dospělých klientů. Postavením zahradního domku a přístavbou a nástavbou hlavního pavilonu Modrého klíče došlo k uzavření 1. etapy realizace rozšiřujícího projektu Modrý klíč.

V době od ledna do července 1996 bylo přijato dalších 15 osob s mentálním postižením. Tehdy byly nejmladšímu klientovi 3 roky a nejstaršímu 45 let.

Ke dni 1. 1. 1997 měl Modrý klíč v péči 68 klientů.

Dnem 1. 9. 1997 se Modrý klíč rozdělil na dva právní subjekty: Modrý klíč SPMP Praha 4 a Soukromá speciální mateřská škola - nadace Modrý klíč, která byla transformována v roce 1999 na obecně prospěšnou společnost Soukromé speciální školy - Modrý klíč, o.p.s.

V říjnu 1997 Modrý klíč uskutečnil další krok v naplňování rozšiřujícího projektu. Byl zahájen program bydlení v rámci týdenního stacionáře ve dvou bytech (jeden přímo v areálu Modrého klíče a druhý v přilehlém sídlišti) pro klienty s autismem. V lednu 1998 byl zprovozněn další byt, tentokrát na Jižním městě, a v říjnu 1998



doplnil projekt bydlení týdenního stacionáře čtvrtý byt na Vyšehradě. Všechny byty měly společný cíl - vytvořit domov (i když zatím v rámci týdenního stacionáře), kde se klient uvolní, odpočine si od všech řízených akcí aktivizačních činností, včetně fyzioterapie a pohybových aktivit, nezbytných pro jeho celkový psychický i fyzický rozvoj. Klienti zde žili a žijí v malých komunitách s dopomocí asistentů. Asistenti zastupují funkci rodičů a vytvářejí klientům bezpečné zázemí. Podporují jejich samostatnost, zpřístupňují jim program zájmový i rekreační, zajišťují kvalitní funkčnost domácnosti. Asistenti také podporují styk klientů s rodinou.

V lednu 1999 Modrý klíč poskytoval služby 90 klientům. Ve stacionáři se klienti začali zacvičovat v pracovních dovednostech pro obory zahradnictví, pomocný kuchař, tkalcovství, keramika, práce s kovem a dřevem, sanitářství. Vše bylo doplněno nezbytnou rehabilitací a individuálními terapiemi. K přirozenému osamostatňování napomáhalo prostorové řešení komplexu budov, které měl Modrý klíč v pronájmu. Klienti postupně sami přecházeli mezi jednotlivými objekty (důvody byly různé - donáška obědů, rehabilitace, individuální výuka) a ze samostatného pohybu čerpají radost i užitek.

„Přístavba a nástavba chráněných dílen Modrý klíč“ byla zahájena v září 1998 a dokončena v říjnu 1999. Oficiální provoz nových chráněných dílen započal v prosinci 1999. Tato akce umožnila dalším 25 osobám s mentálním postižením najít své místo ve společnosti - uplatnit se na trhu práce - a dále vytvořila pracovní místa pro 5 asistentů chráněných dílen. Celkový počet klientů Modrého klíče se zvýšil na 100 osob.

V červenci 1999 započala další část postupné dostavby areálu Modrého klíče „Vestavba prádelny do atria v objektu Školy Modrý klíč“. Byla

dokončena v roce 2000 a současně umožnila i rozšíření rehabilitačního zázemí Modrého klíče.

V roce 2001 byla provedena celková rekonstrukce hospodářského pavilonu, který slouží provozu kuchyně.

Koncem roku 2002 se v prostorách rehabilitačního pavilónu začal realizovat projekt „Rekonstrukce a modernizace bazénu a vodního hospodářství v Modrém klíči“. V roce 2003, 2004 i 2005 se v této akci pokračovalo, ale z finančních důvodů bylo dokončení převedeno do dalšího roku.

V prosinci roku 2005 byl zprovozněn po vnitřních úpravách další byt týdenního stacionáře. Nachází se v areálu zařízení se samostatným vstupem a je určen pro komunitu 4 klientů.

O prostupnosti a otevřenosti jednotlivých stupňů zařízení a o cílevědomém směřování k osamostatňování klientů a jejich přípravě k možné integraci svědčí skutečnost, že koncem roku 1995 se 2 klienti zapojili do normálního pracovního poměru, v roce 1997 se jeden klient přemístil do běžné mateřské školy, v září 1999 se integrovaly 3 děti do běžné pomocné školy, v září 2000 přešly další dvě děti do zvláštní školy, avšak jedno dítě se vrátilo zpět do Modrého klíče pro neklidné chování, v letech 2002 a 2003 byli další 4 klienti chráněných dílen integrováni do běžného pracovního poměru.

Rok 2006 byl přípravou na realizaci investičního projektu „Modrý klíč – chráněná pracoviště pro lidi s mentálním postižením I.“, který byl skutečně zahájen dne 30. 10. 2006.

V roce 2007 pokračoval tento investiční projekt a byl úspěšně dokončen dne 31. 8. 2007. Nové prostory byly slavnostně otevřeny 14. září 2007.

Od 1. ledna 2007 začal platit nový Zákon o sociálních službách, a tak došlo ke změně struktury stávající organizace. Modrý klíč se stal poskytovatelem sociální služby: denní stacionář pro 74 uživatelů služeb, týdenní stacionář pro 27 uživatelů služeb, odlehčovací služby pro 15 uživatelů. Dále Modrý klíč provozoval chráněné dílny pro 38 pracovníků se ZPS, vytvořil a provozoval chráněná pracovní místa pro dalších 12 lidí s mentálním postižením a se ZPS. Od 1. března 2008 se začal realizovat nový projekt „Modrý klíč – chráněná pracoviště pro lidi s mentálním postižením, provozní etapa“ financovaný Evropským sociálním fondem, státním rozpočtem České republiky a rozpočtem Hl. m. Prahy.

V lednu 2008 Modrý klíč začal přípravné práce na novém investičním projektu „Modrý klíč – centrum vzdělávání pro zaměstnávání lidí s mentálním postižením“, který byl v rámci operačního programu Praha konkurenceschopnost (OPPK) financovaný Evropským sociálním fondem, státním rozpočtem České republiky, rozpočtem Hl. m. Prahy a Modrým klíčem a zároveň proběhly přípravné práce k projektu „Výstavba týdenního stacionáře pro 12 uživatelů služeb“. Projekt byl schválen, proběhlo stavební řízení. Projekt výstavby ubytovacích kapacit týdenního stacionáře byl plně hrazen z vlastních zdrojů Modrého klíče. K tomuto účelu byla také směřována veřejná sbírka s názvem „Odemkněte srdce Modrým klíčem“ a výtěžek dárcovské SMS.

Finanční situace roku 2009 byla velice nestabilní. Pět uživatelů týdenního stacionáře přešlo do celoročních zařízení.

Modrý klíč v roce 2010 dobudoval další speciální pracoviště v rámci stávajících budov. Byl ukončen projekt „Modrý klíč – centrum vzdělávání pro zaměstnávání lidí s mentálním postižením“. Dále byl ukončen projekt „Vybudování nových ubyto-vacích prostor týdenního stacionáře“ a do nového bydlení se přestěhovalo 12 klientů.

Rok 2011 naplňoval projekt OPPK a byla předána první zpráva udržitelnosti tohoto projektu. Začátkem roku proběhla rekonstrukce hospodářského pavilonu objektu Smolkova 566 včetně opravy elektroinstalace a střechy. Koncem roku byl splněn záměr doplnit počet uživatelů a zaměstnat potřebný počet pracovníků. Byla naplněna kapacita denního stacionáře 88 uživatelů, týdenního stacionáře 27 uživatelů a dalších 5 klientů pokračovalo v Modrém klíči pracovní rehabilitací bez sociální služby.

Rok 2012 byl plně zaměřen na stabilizaci provozu v duchu poslání sociálních služeb, proškolení nových pracovníků a další vzdělávání všech pracovníků. Uživatelé po adaptačním období v nových prostorách se začali rozvíjet v náplních

jednotlivých skupin (zahradníci, sanitáři, recepční, kuchaři). V létě tohoto roku se uskutečnila úprava bezbariérových vstupů do denního stacionáře, byl plně automatizován provoz úpravny vody pro rehabilitační bazén, byly instalovány stropní zvedáky do dvou cvičeben fyzioterapie v objektu Smolkova 567/2. Kapacita služeb byla naplněna.



Rok 2013 byl přípravou na změnu stávající právní subjektivity jednotky občanského sdružení na obecně prospěšnou společnost. Nová organizace Modrý klíč o.p.s. je tedy nástupnickou organizací navazující na více než dvaadvacetiletou historii poskytovatele sociálních služeb Škola SPMP Modrý klíč. Důvodem změny právní formy poskytovatele byl nový Občanský zákoník, který nabyl účinnosti dne 1. ledna 2014. Toto nástupnictví je zaneseno v zakládací listině společnosti a také ve Výpisu z rejstříku o.p.s. vedeného Městským soudem v Praze (oddíl O, vložka 1059). K 31. 12. 2013 byly ukončeny veškeré stávající smlouvy, převeden majetek movitý i nemovitý. V roce 2013 se stabilizoval pracovní tým a sociální služby byly poskytovány v plném plánovaném rozsahu. Investiční akce se uskutečnily díky darům a veřejné sbírce. Byly instalovány další dva stropní zvedáky (jeden do cvičebny fyzioterapie a druhý na WC) v objektu Smolkova 566/4. Dále byla instalována vířivá vana do rehabilitačního pavilonu, proběhla úprava mikrobuse s montáží nájezdové plošiny. Do dílen byla zakoupena řezačka papíru.

V roce 2014 k vylepšení prostorových podmínek přispěla oprava části přízemí pavilónu 2 areálu Smolkova 567/2, dále byly vylepšeny prostory areálu Smolkova 566/4, a to prostor papírenské dílny a výměna starých již nefunkčních stropních zářivkových těles v prostoru jedné aktivizační dílny. Mimo vnitřní prostory byla dokončena další část bezbariérových chodníků v zahradě včetně úpravy posezení a osazení „pohyblivého chodníku“ pro aktivaci pohybu, rovnováhy a tělesný rozvoj uživatelů služeb.

V roce 2015 a 2016 se sociální služby potýkaly s personálním oslabením. Chybějící úvazky byly doplněny prací na OON. Pracovníci statečně vykrývali oslabená místa, služba jako taková nepozbyla na kvalitě. Významnou akcí bylo pořízení nové zvedací rampy minibusu a výměna jeho motoru, díky které byl nadále zajištěn plnohodnotný svoz a rozvoz uživatelů s tělesným postižením. Kvalitu sociální služby zvýšila velká oprava terénu a cest na zahradě areálu Smolkova 567/2, která byla během dvou let dokončena.

Na začátku roku 2017 jeden klient zemřel a během roku 10 klientů odešlo z rodinných důvodů. Šest klientů bylo nově přijato, s dalšími se počítá s příjmem začátkem roku 2018. Po finanční stránce provoz proběhl s vyrovnaným rozpočtem a bez ztráty. Ke konci roku 2017 se podařilo také doplnit personální obsazení, a tak se postupně provoz stabilizoval. Investičním projektem byla instalace kovové konstrukce zahradního altánu. Spolu s osazením zahradních laviček nabízí více možností relaxačního pobytu uživatelů na čerstvém vzduchu a doplňuje tak prostředí pro kulturní a aktivizační činnosti.

V roce 2018 pokračovaly opravy v objektech, které využívají klienti – celková oprava terasy v prvním patře pavilónu 1 s výměnou ztrouchnivělé dřevěné pochozí podlahy, opravy balkonových dveří, opravy elektroinstalace, opravy protipožárních dveří, opravy v prostorách rehabilitačního bazénu, opravy počítačové techniky, úprava prostoru pro recepci v hlavní budově atd. Kromě pravidelných technických kontrol

a
servisu

bylo nutné u vozidel zajišťujících dopravu uživatelů služeb provést také velké opravy.

V roce 2019 byla dokončena realizace střechy zahradního altánu a oprava terasy mezi pavilonem dva a tři v objektu Smolkova 567/2, která nově

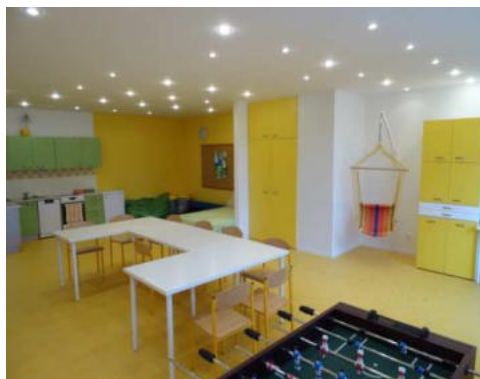


zpřístupnila terasu také klientům ze Zelené dílny. V průběhu léta byl nově vybaven policovým systémem Bazárek červené dílny, do 2. a 3. skupiny byly pořízeny stoly s nastavitelnou výškou, u modré, červené a oranžové dílny proběhla oprava čalouněného nábytku, po 20 letech užívání proběhla rekonstrukce šatny personálu v přízemí hlavní budovy, úprava cvičebny 2 v objektu Smolkova 566/4 a výměna nábytku v zádveří a chodbě v bytě Tererova. V pavilonu fyzioterapie proběhly opravy technologie úpravné bazénové vody včetně servisu tepelných výměníků a instalace nové UV lampy pro udržení kvality bazénové vody. V závěru roku 2019 jsme za finanční podpory Nadace ČEZ a dalších sponzorů získali profesionální terapeutický kombinovaný přístroj BTL-4825SL COMBI PREMIUM, který nabízí rozšíření služeb o ultrazvukovou terapii, elektroterapii a laserovou terapii. Tyto podpůrné fyzikální metody jsou velmi důležité pro minimalizaci bolestivých stavů, zlepšení prokrvení a trofiky tkání, zabránění vzniku kontraktur a svalových spasmů. Odezněním nebo zmírněním bolestí se



lepší hybnost uživatelů. Tím se zvyšuje kvalita jejich denních aktivit i psychická pohoda. V souvislosti s předáním přístroje BTL proběhlo i zaškolení pracovníků fyzioterapie na tomto přístroji odbornou garantovanou firmou.

Kromě pravidelné výmalby kuchyně a dalších prostor skupin, chodeb, části bytů jsme v roce 2020 vyměnili poškozenou podlahu v 1. skupině a nově dovybavili úložnými policemi, houpacíkou, individuálním boxem a novými stoly včetně židlí a pohovky.



Byl dokončen obklad stěny před zelenou dílnou a výměna knihovničky v relaxačním koutu zelené dílny.



Byl osazen zvedací systém v koupelně týdenního stacionáře a sanitární skupiny.



Z důvodu uzavření prostor zařízení pro návštěvy včetně doprovázejících rodičů v době pandemie byl pořízen a vlastními silami instalován přístřešek před hlavním vchodem.

Po jeho osvědčení jsme pak v letním období pořídili ještě další dva přístřešky na zastínění terasy mezi zelenou a modrou dílnou.



Novinkou roku 2020 bylo obnovení rekreační jízdy na koni. Ve spolupráci s panem Milošem Pišlem z Prahy 6 – Ruzyně vznikla příležitost pravidelné rekreační jízdy na koni přímo v blízkost areálu Modrého klíče. Každý týden přijede tento mobilní tým na přilehlé parkoviště v ulici Zelenkova a poskytuje uživatelům rekreační jízdu bez potřeby fyzioterapeuta. Rekreační jízda na koni je prováděna s individuálním přístupem za doprovodu dvou asistentů a zkušeného vodiče koně.



Denní stacionář



Denní stacionář s naplněnou kapacitou 88 uživatelů služeb nabízel sociální služby v různých formách přizpůsobených druhu a hloubce postižení a věku uživatele. Dětem bylo poskytováno vzdělávání na úrovni mateřské a základní školy speciální, starší uživatelé měli možnost denní aktivizační program realizovat v prostředí speciálně upravených dílen, ateliérů, společenských, sportovních, rekondičních či relaxačních prostor doplněných možnostmi profesního rozvoje v rámci částečných úvazků na pozicích chráněných pracovních míst. Kromě výchovně vzdělávacího a aktivizačního programu zabezpečoval denní stacionář uživatelům stravování, dopravu, fyzioterapeutické služby, zájmové a volnočasové aktivity a poradenskou činnost.

Posláním služby denního stacionáře je prostřednictvím poskytovaných sociálních služeb a cestou podpory rozvoje samostatnosti lidí s mentálním a kombinovaným postižením přibližovat způsob jejich života způsobu života běžné věkově srovnatelné populace.

Cílem služby denního stacionáře tedy je další rozvoj a osamostatňování lidí s mentálním a kombinovaným postižením, pro jehož realizaci zabezpečujeme:

- podporu a spolupráci při plánování individuálních cílů uživatelů v jednotlivých oblastech rozvoje, jejich realizaci a vyhodnocování,
- podporu při strukturaci času,
- podporu při volbě vhodných pracovních činností,
- podporu a pomoc při nácviu jednoduchých pracovních postupů a osvojování si pracovních dovedností,
- podporu a pomoc při udržování a dalším rozvoji dříve nabytých znalostí,
- podporu zájmových aktivit zapojením do zájmových kroužků,
- podporu při komunikaci a navazování vztahů s vrstevníky.

Provoz a program denního stacionáře v roce 2020 zajišťovalo 28,28 přepočtených pracovníků přímé péče (sociální pracovníci, pracovníci v sociálních službách, pedagogové, fyzioterapeuti), 3,17 přepočtených pracovních úvazků vedoucích a administrativních pracovníků a 6,6 přepočtených pracovních úvazků hospodářských pracovníků.

Všichni noví zaměstnanci procházeli intenzivním školením tak, aby ke svým morálním kvalitám a profesním znalostem získali teoretické i praktické znalosti a dovednosti pro specifickou práci s uživateli s mentálním a kombinovaným postižením.





Týdenní stacionář

Týdenní stacionář měl v roce 2020 kapacitu 27 uživatelů. V prosinci se vyměnily dvě klientky z denního stacionáře do týdenního a obráceně.

Služba poskytuje uživatelům kompletní stravování 5x denně, ubytování blízké se běžnému domácímu prostředí, fyzioterapeutické služby, denní aktivizační program na pracovištích předprofesní přípravy.

Uživatelům je poskytnutá podpora při zajištění chodu domácnosti, při běžném úklidu, při hospodaření s penězi včetně pomoci s nákupy a běžnými pochůzkami, zajištěná pomoc při vyřizování osobních záležitostí (např. návštěva lékaře). Dále využívají podporu při zájmových aktivitách, kulturních a společenských akcích, pomoc při užívání běžně dostupných služeb a informačních zdrojů a při dalších aktivitách podporujících sociální začleňování osob s mentálním a kombinovaným postižením.

Posláním služby týdenního stacionáře je podpořit proces osamostatňování lidí s mentálním a kombinovaným postižením vytvářením optimálního zázemí pro nácvik života mimo rodinu při zachování rodinných vazeb.

Cílem služby týdenního stacionáře je proces osamostatňování osob s mentálním a kombinovaným postižením, pro který zabezpečujeme:

- podporu při komunikaci a navazování vrstevnických vztahů mezi uživateli,
- podporu při organizování času s důrazem na vymezení času pro aktivizaci a relaxaci,
- nácvik činností souvisejících s vedením domácnosti,
- rozvoj zájmů mj. formou návštěv kulturních a společenských akcí,
- nácvik chování v různých společenských situacích,
- nácvik využívání verbálních a alternativních způsobů komunikace při vyřizování osobních záležitostí,
- nácvik práce s informacemi,
- nácvik samostatného pohybu a orientace ve vnitřním i venkovním prostředí, včetně využívání prostředků MHD.

Provoz a programovou náplň týdenního stacionáře v roce 2020 zajišťovalo 20,09 přepočtených pracovníků přímé péče (sociální pracovníci, pracovníci v sociálních službách, pedagogové, fyzioterapeuti), 1,71 přepočtených pracovních úvazků vedoucích a administrativních pracovníků, 3,56 přepočtených pracovních úvazků hospodářských pracovníků.



Odlehčovací služby



Odlehčovací služba přizpůsobená druhu a hloubce postižení uživatele a jeho věku je formou sociální služby, která pomáhá pečujícím řešit náročné situace v době, kdy nejsou poskytovány sociální služby v základních provozech denního a týdenního stacionáře, a to převážně formou víkendových pobytů. **V době lockdownu z důvodu pandemie nemoci Covid-19 byla odlehčovací služba v nepřetržitém provozu a dokázala si poradit i s přísně odděleným provozem pro uživatele s aktuálním průběhem nemoci.**

Posláním odlehčovací služby je zabezpečit uživatelům individuálně nastavené sociální služby v době, kdy tyto nejsou poskytovány v denním a týdenním stacionáři a pečující nemohou dočasně z různých důvodů uživatelům potřebnou péči poskytovat (např. regenerace sil pečujících osob, předcházení syndromu vyhoření, krizové situace, nemoc,...).

Cílem odlehčovací služby je především realizace víkendových pobytů, při kterých zabezpečujeme:

- stravování, ubytování a fyzioterapeutické služby,
- program přizpůsobený potřebám konkrétních uživatelů sestávající převážně z aktivit, které se podobají víkendovému rodinnému životu.

Provoz a programovou náplň odlehčovací služby v roce 2020 zajišťovali pracovníci přímé péče na DPČ a DPP, vedoucí odlehčovací služby pracovním úvazkem 0,25 zabezpečovala z poloviny přímou péči a z poloviny provozní zabezpečení služby a tým doplnila sociální pracovnice s pracovním úvazkem 0,06.

Odlehčovací služba v Modrém klíči je nejčastěji organizována jako pobytová od pátečního odpoledne do pondělního rána. Rodinám uživatelů denního i týdenního stacionáře tak nabízí čas pro relaxaci a obnovu sil, které jsou zapotřebí ke každodenní péči o děti a dospělé s mentálním a kombinovaným postižením. V mnohých případech také nahrazuje odlehčovací služba krizovou pomoc těmto rodinám, a to v situacích, kdy je pečující sám nemocen nebo na plánovaném lékařském zákroku.

Pro uživatele sociálních služeb je program plánován dle jejich schopností a potřeb. Blíží se běžným aktivitám v každé domácnosti a je doplněný o další činnosti, které může nabídnout odborný personál.

Mezi základní činnosti této služby patří pomoc při přípravě a podávání stravy, pomoc při osobní hygieně nebo při přesunu z lůžka na vozík a podobně.



K domácím pracím patří také mytí nádobí, povlékání ložního prádla a stlaní, praní osobního prádla včetně věšení, třídění a rovnání, běžný úklid, v zimním období i úklid sněhu (všechny aktivity samozřejmě dle schopností klienta jsou podpořeny asistenční dopomocí).



K volnočasovým aktivitám, pokud počasí dovolí, patří výlety, pobyt na zahradě, sportovní vyžití či vycházky a nákupy.

Také návštěva programů v naší galerii je vítaným zpestřením, stejně tak třeba oslavy narozenin. To je velká motivace k přípravě občerstvení a také dárků v rámci výtvarného tvoření. Vždyť výrobky, obrázky a dekorace, které se tu společně vytvoří, pak zdobí naše prostory.



A večer třeba povídání s knížkou o zvířátkách, stolní společenské hry, poslouchání hudby nebo sledování televize. Společné debatování o osudech seriálových rodin a chování některých kladných i záporných hrdinů tak rozvíjí sociální dovednosti a orientaci ve společnosti.



Provozní výdaje na sociální služby v roce 2020



Neinvestiční druh finančních nákladů	denní stacionář Kč	týdenní stacionář Kč	odlehčovací služby Kč
materiálové včetně DHIM			
materiál kancelářský	34 531	61 487	654
DHIM	102 289	142 159	0
pohonné hmoty	123 620	31 410	0
potraviny	455 172	353 279	62 810
ostatní materiál	541 063	467 150	39 120
Celkem	1 256 675	1 055 485	102 584
nemateriálové			
cestovné	296	614	0
energie	1 362 286	1 057 110	54 153
opravy a údržba	300 014	430 055	0
Celkem	1 662 596	1 487 779	54 153
ostatní služby			
nájemné	2 969	207 492	0
výkony spojů, internet	70 241	58 011	890
právní a ekonomické služby	323 000	323 000	57 000
školení, kurzy, supervize	86 645	55 664	0
jiné ostatní služby	357 339	118 853	19 371
Celkem	840 194	763 020	77 261
daně a poplatky	21 999	7 453	995
celkem provozní náklady	3 781 464	3 313 737	234 993
mzdy zaměstnanců			
hrubé mzdy pracovníků	15 356 985	11 039 783	331 834
DPP	197 624	278 064	611 666
DPČ	34 660	61 580	90 599
Celkem	15 589 269	11 379 427	1 034 099
Odvody			
zdr. a soc. pojištění pracovníků	5 102 785	3 851 258	105 129
zdr. a soc. pojištění k DPČ	11 716	5 206	39 594
ostatní odvody – kooperativa	53 874	53 874	1 200
Celkem	5 168 375	3 910 338	145 923
Celkem mzdové náklady	20 757 644	15 289 765	1 180 022
celkem neinvestiční výdaje	24 539 108	18 603 502	1 415 015



Příjmy na provoz sociálních služeb v roce 2020

podporovatel	denní	týdenní	odlehčovací
	stacionář	stacionář	služby
	Kč	Kč	Kč
Magistrát hl.m. Prahy dotace	12 840 000	10 012 000	558 000
MPSV dotace odměny	612 669	437 892	17 288
Magistrát hl.m. Prahy grant soc.	5 511 000	4 325 000	241 000
Magistrát hl.m. Prahy zdrav.	498 000	285 000	0
ÚP HMP	770 196	320 237	0
pojišťovny	0	40 531	35 512
příspěvky uživatelů	3 845 244	2 974 366	438 215
MČ Praha 4	70 000	80 000	70 000
MČ Praha 4 - Libuš	20 000	0	0
MČ Praha 5	10 000	0	0
MČ Praha 5 Zbraslav	22 500	0	0
MČ Praha 11	40 000	35 000	20 000
MČ Praha 12	120 000	20 000	20 000
MČ Praha 6	0	32 000	0
sponzorské dary	128 863	7 856	15 000
vlastní hospodářská činnost	50 636	33 620	0
celkem	24 539 108	18 603 502	1 415 015



MĚSTSKÁ ČÁST
PRAHA 4



Městská část
Praha Libuš

Městská
část
Praha



PRAHA
ZBRASLAV



Chráněná pracovní místa

Chráněná pracovní místa v Modrém klíči byla vybudována dle zákona o zaměstnanosti a poskytují pracovní rehabilitaci dospělým lidem s mentálním postižením a se změněnou pracovní schopností. Většina z nich také využívá sociální služby denního nebo týdenního stacionáře v zařízení Modrý klíč o.p.s.

První dílna pro 13 osob se ZPS je v provozu od září 1993. Tato dílna získala statut chráněné dílny 1. května 1995. Vzhledem k tomu, že přibývalo žadatelů o pracovní rehabilitaci v chráněné dílně, rozhodl se Modrý klíč toto pracoviště rozšířit. Za přispění Úřadu práce hl. m. Prahy, Magistrátu hl. m. Prahy a mnoha sponzorů se podařilo rozšířit kapacitu a otevřít další dvě dílny. Chráněná pracovní místa poskytovala práci 48 osobám se ZPS, o které se staral v roce 2020 šestičlenný kolektiv asistentů.



Předmětem činnosti jsou montážní, kompletační a balicí práce nenáročné z hlediska spotřeby energií, vybavení a kvalifikovanosti pracovní síly. Pracovníci se ZPS se středním a těžším stupněm postižení potřebují delší dobu na zapracování, mají nižší pracovní výkon a nižší schopnost dlouhodobé koncentrace. Chráněná pracovní místa umožňují poskytovat pracovní rehabilitaci v době od 7 do 15 hodin, kdy je částečný pracovní úvazek doplněn potřebnou sociální službou, kterou poskytují pracovníci v sociálních službách včetně nabídky zájmových aktivit či ozdravných pobytů v přírodě.

Jedním ze základních principů fungování chráněných pracovních míst je zabezpečení trvalé práce pro osoby s hendikepem. To vyžaduje od zadávajících firem pochopení

dané problematiky, ochotu hledat nová řešení a důvěru ve schopnosti kolektivu asistentů, že budou zakázky v termínu odvedené. Na asistenty je kladen vysoký požadavek na spolehlivost, určitou míru přizpůsobivosti a dobrou organizaci práce, kde se klade důraz na kvalitní zaškolování pracovníků se ZPS.

U všech pracovníků se ZPS je možné sledovat rozvoj pracovních schopností, samostatnosti a určité sociální orientace. Samozřejmě podle typu a hloubky postižení jsou vytvářeny úměrné nároky na práci, která je rozdělována tak, aby všichni okusili pocit úspěšnosti a společenské prospěšnosti. Již se také podařilo několik pracovníků se ZPS zapojit do běžného pracovního poměru.





Náklady na provoz chráněných pracovních míst Modrý klíč v roce 2020

Neinvestiční druh finančních prostředků			
materiálové včetně DHIM		23 982	Kč
	hygienický materiál	19 213	Kč
	drobné hmotné vybavení	1 799	Kč
	pomůcky	2 970	Kč
nemateriálové		293 347	Kč
z toho	reprografické služby	14 747	Kč
	energie	103 732	Kč
	licence	3 200	Kč
	právní a ekonomické služby	164 000	Kč
	kurzy, školení	6 400	Kč
	opravy	1 000	Kč
	spoje, poštovné	238	Kč
	poplatky	30	Kč
mzdy zaměstnanců včetně odvodů		2 905 793	Kč
z toho	mzdy asistentů pro CHPM.	1 230 159	Kč
	mzdy ZPS CHPM	1 665 634	Kč
	Kooperativa	10 000	Kč
celkem náklady		3 223 122	Kč



Příjmy na provoz chráněných prac. míst v roce 2020

ÚP hl. m. Prahy	2 786 735	Kč
tržby	354 100	Kč
celkem příjmy	3 140 835	Kč

Organizace zadávající práci na chráněná pracovní místa v roce 2020:

<i>Firma</i>	<i>Druh zakázky</i>
AUGUSTINE A LUXORY COLLECTION HOTEL PRAGUE	narozeninová přání
Asociace českých pojišťovacích makléřů	dárky pro účastníky konference, kalendáře
Chráněná dílna To Zařídíme s.r.o.	kompletace zboží
G4S Cash Solutions (CZ), a. s.	kompletace zboží
Koh-i-noor, a. s.	kompletace sponek, patentek
KOMTERM, a.s.	novoročenky
MČ Praha 12	nákup výrobků a kalendářů
Modrá pyramida stavební spořitelna, a. s.	propagační výrobky
Office line Boué spol. s r.o.	novoročenky
PFEIFFER VaCuum Austria GmbH – org. sl.	novoročenky
Sofis a. s.	novoročenky
Výbor dobré vůle	dárkové předměty

Ozdravné programy



V roce 2020 bylo možné z důvodu různých epidemiologických opatření uspořádat pro naše uživatele pouze dva ozdravné pobyty, a to jako obvykle s cílem prožít aktivně volný čas v přírodě ve společnosti svých kamarádů, přátel, asistentů, učitelů či rodičů. Všechny tyto pobyty byly zaměřené na integraci do běžné majoritní společnosti a pokud možno nejpřirozenější adaptaci v novém prostředí např. při nákupu, posezení v cukrárně, restauraci, cestování běžnými dopravními prostředky, stravování ve společné jídelně s jinými strávníky.

Zimní pobytová akce Janské Lázně

Akce proběhla ještě před nástupem pandemie v termínu 1. - 7. 3. 2020 v penzionu Duncan v Janských Lázních. Zúčastnilo se jí celkem 18 uživatelů MK a 4 asistenti. Společně jsme navštívili Safari Park ve Dvoře Králové a hornický skanzen Žacléř. Vyzkoušeli jsme bobovou dráhu, snowtubing, místní aquacentrum i nordic walking v hlubokém sněhu. Všichni odjžděli spokojeni a plní zážitků.



Ozdravný pobyt rodin s postiženým členem

Jako každý rok i letos jsme navzdory koronaviru v době rozvolnění epidemiologických opatření strávili část července na letním pobytu. Na již devatenáctém ročníku se více než třicet účastníků vydalo prozkoumat krásy Orlickoústecka, a především okolí vodní nádrže Pastviny, kde jsme byli ubytováni v termínu od 21. 7. do 1. 8. 2020.

„Přijde zase Sherlock Holmes?“ ptali se účastníci již před začátkem pobytu

po loňské zkušenosti s etapovou hrou s detektivní tematikou. V letošním roce jsme ale byli postaveni před řešení jiné záhady – hned prvního večera k nám přiskotačil podivný chlapík v červenobílém oděvu a zmatenou mluvou se snažil zjistit, zda jsme neviděli jeho bratra. Po tom nebylo bohužel ani památky, ale podařilo se nám zjistit, že hledanou osobou je „Malý princ“. Abychom tedy bratrovi pomohli najít bratra, vydali



jsme se po cestě inspirované románem Antoina de Saint-Exupéryho. Naše cesta byla dlážděná neúspěchem: bratra malého prince jsme nemohli nalézt na květinové planetě, nepřišel ani na lákadlo sbírky blyštivých hvězd a nenalezli jsme ho ani na planetě obývané plyšovými monstry. Nakonec nás ale píle a odhodlání dovedly do souhvězdí Velkého vozu, kde došlo ke šťastnému shledání.

Žádný náš letní pobyt by nebyl pobytem bez každodenních výletů. Mezi nejhezčí cíle letos patřila města Králíky, Letohrad, Žamberk nebo Jablonné nad Orlicí, podívali jsme se také do železničního muzea v Rokytnici v Orlických horách nebo do poutního kostela v Neratově. Samozřejmě jsme



nemohli vynechat ani koupání v přehradě Pastviny a někteří odvážlivci se dokonce vydali na projížďku na šlapadle.

Ani letos jsme nezapomínali na letní venkovní posezení s kytarou, grilováním nebo u ohně. Díky příjemnému prostředí, neutuchající dobré

náladě a skvělé atmosféře tvořené všemi zúčastněnými jsme si letošní pobyt užili opravdu naplno.

Doufejme tedy, že projdeme následujícím rokem ve zdraví a bez následků všudypřítomné koronakrize, a všichni se sejdem na pobytu i v příštím roce třeba ještě v hojnějším počtu.

Příspěvky dárců v roce 2020

Finanční dary v roce 2020:

Brand Solutions s.r.o. paní Barochová Hana	5 000 Kč
Brinks Clash	12 250 Kč
Help Cup z.s.	13 912 Kč
CSB – Kranes s r.o.	10 000 Kč
Festo, s r.o	20 000 Kč
pan Chocholoušek Vít	5 130 Kč
Innogy ČR	25 000 Kč
KH servis a.s.	25 000 Kč
manželé Setničkovi	20 000 Kč
manželé Budišovi	2 000 Kč
Modrá pyramida stavební spořitelna, a.s.	100 000 Kč
Nadace ČEZ	80 000 Kč
Nadace Pomozte dětem	15 000 Kč
pan Adamec Jan	1 000 Kč
pan Franc Jiří	5 000 Kč
pan Čmakal Jiří	1 200 Kč
pan Hrnčárek Marek	42 750 Kč
pan Jung Petr	60 000 Kč
pan Jung Tomáš	7 900 Kč
pan Kroupa Václav	50 000 Kč
pan Kuda Jindřich	600 Kč
pan Kusák Vlastislav	10 000 Kč
pan Levec Otakar	20 000 Kč
pan Malý František	20 000 Kč
pan Neškrabal Radek	11 000 Kč
pan Netušil Radovan	14 000 Kč
pan Ngo Quang Hung	18 000 Kč
pan Podroužek	15 897 Kč
pan Prchal Petr	10 000 Kč
pan Šálek Cyril	4 000 Kč
pan Šťáhlavský Petr	10 000 Kč
pan Štěpina Pavel	10 000 Kč
pan Vodrážka Jiří	5 000 Kč
pan Vršecký	2 000 Kč
paní Bauerová Michaela – Motorkáři - KPA	10 000 Kč
paní Buštová	500 Kč
paní Buriánová	1 000 Kč
paní Fajtová Jana	4 000 Kč



paní Hánová Hana	2 000 Kč
paní Havránková Lea	3 000 Kč
paní Hrbková Jitka	25 000 Kč
paní Langová Hana	3 000 Kč
paní Lupínková Miloslava	1 000 Kč
paní Malá Kateřina	5 000 Kč
Muller Reality	5 000 Kč
paní Němečková Ivana	3 000 Kč
paní Olivová-Nezbedová Libuše	5 000 Kč
paní Píchová Dana	30 000 Kč
paní Remarová Milana	15 000 Kč
Ravikon a.s.	15 000 Kč
Římskokatolická farnost u kostela Panny Marie Královny míru Praha – Lhotka	16 400 Kč
sinpps, s.r.o.	30 000 Kč
SUDOP PRAHA A.S.	20 000 Kč
Stavební geologie – IGHG, spol. s r.o.	20 000 Kč
USK Praha	20 000 Kč

Veřejná sbírka v roce 2020:

Pokladnička Lhotecký kostel	3 859 Kč
pokladnička Billa Sofijské nám., Praha 12	3 294 Kč
pokladnička Billa Labe, Praha 12	4 104 Kč
pokladnička Kaufland Česká republika v.o.s. (Podbaba)	42 991 Kč
pokladnička Kaufland Česká republika v.o.s. (Vypich)	12 968 Kč
pokladnička OBI Modřany	12 187 Kč
DMS Fórum dárců	1 855 Kč
další dárci	800 Kč
úroky	58,69 Kč
Celkem	82 116,69 Kč

Provozní náklady veřejné sbírky

Poštovné	57 Kč
poplatky za vedení účtu	677 Kč
Celkem	734 Kč

Finanční dary byly použity v roce 2020 na transportní stropní zvedáky do dvou koupelen. Prostředky z veřejné sbírky a další finanční dary jsou připraveny na rekonstrukci bytu týdenního stacionáře v pavilonu 3 objektu Smolkova 566/4, a další větší akce, které proběhnou v příštích letech.

Materiální dary a služby v roce 2020:

pan Krejčí Ivan	kávovar	7 857 Kč
pan Kylián Petr	baňky	4 832 Kč

Další dárci a podporovatelé v roce 2020

Významné slevy v roce 2020 poskytly společnosti:

OBI Česká republika s r.o., prov. Modřany při nákupu spotřeb. zboží



Zdravotní péči a poradenství zabezpečovali v roce 2020:

MUDr. Magdalena Červenková, MUDr. Dana Janotová, MUDr. Václav Tomášek, MUDr. Josef Uskoba, MUDr. Jiří Veselý

Dary materiální, provozní a služby v roce 2020 poskytly:

100MEGA spol. s r.o	IT služby, PC vybavení, tablet
BMK servis s.r.o./ELEKTROVIN	2 sušičky, mrazák, mikrovln. trouba
Audico, s.r.o.	sleva auditu
TESCO	Strom splněných přání
OBI ČR s.r.o. provoz. Modřany	vánoční strom
paní Vaněčková Ilona advokátka	právní poradenství
pan Kusák Vlastimil	právní poradenství
paní Loeblová Monika	pedikérské služby klientkám
společnost Atius s.r.o.	pojišťovací servis
VIG PROPERTY s.r.o.	kancelářské vybavení
paní Müllerová	výškově nastavitelná polohovací postel a pleny
MČ Praha 11	dezinfekce
MČ Praha 12	dezinfekce, roušky, respirátory
MČ Praha Libuš	dezinfekce, roušky
Pražská pomoc	dezinfekce, roušky, ochranné štíty



Významným přínosem byly drobné dary do modroklíčovského „bazárku“, o který pečuje Červená dílna. Výtěžek z prodeje šel na podporu chráněných pracovních míst. Další podporou jsou drobné dary, které slouží jako materiál pracovní terapie v rámci aktivizačních služeb.

Těchto aktivit se účastnili: Klub Senior Libuš, paní Arnoldová, Petrová, Vaclavíková a kolektiv zaměstnanců Tesco, Fischmanová, Foučková, Kratochvílová, Majchraková, Fasseová, Špaténková, Průšová, Dolejší, Němcová, Adamová, Babická, Bregerová, Čertíková, Červená, Eliášová, Francová, Hrbková, Hudečková, Jančaříková, Johanisová, Justiánová, Kottenová, Modlewska, Matulová, Mesteková, Pape, Poláková, Pužejová, Remarová, Růžičková, Sochorová, Janoušová, Urbanová, Orlická, Vašáková, Vodičková, Šarovská, Kubešková, Hampalová, Schwarzová, Žurovcová, Žďárská, Dytrychová, Márová, Foučková, Rottová, Tvrdková, Vindušková, Jakoubková, Zindulková, Skořepová, Hudečková, Müllerová, pánové Pěkný, Slabý, Veselý, Neškralab, Bláha, Kost, manželé Šormovi a další rodiče a pracovníci Modrého klíče, ZŠ a MŠ Angel a další.

Nadační fond Pa-Pen, za kterým stojí pan **Marek Macháček**, vypomohl Modrému klíči speciálním způsobem – směřoval finanční dary přímo třem klientům.

Studenti **střední školy G.A.P. education**, která vyučuje studenty v oboru grafický design, vytvořili v rámci domácí výuky pro Modrý klíč několik klipů z minulých ročníků festivalu Svět hudby, svět pro všechny.



Společnost **APTUS, a. s.**, bezplatně vytvořila a dodnes bezplatně spravuje webové stránky Modrého klíče www.modry-kluc.cz. Založila funkční profil na sociální síti Facebook. Zprostředkovatelkou zpráv z Modrého klíče je paní Lada Kubištová, díky které jsou aktuální informace okamžitě na svém místě.





Strom splněných přání Tesco Plaza

Díky již 6. ročníku akce Strom splněných přání jsme v adventním čase udělali radost našim uživatelům, neboť jejich ručně psané či malované obrázky se díky zákazníkům obchodního řetězce Tesco proměnily ve skutečné předměty jako například pastelky, budík, hry, vařečky a třeba bramborové lupínky.

Prodeje

Ručně vyrobené výrobky od našich uživatelů byly potřeba i v době pandemie. Prostřednictvím internetových objednávek jsme přinášely radost do domácností po celé České republice snad i více než v přechozích letech. Všem kupujícím velmi děkujeme. Oblibě se těšily naše vánoční ozdoby, svíčky, zvonečky, tácy, mýdla a velký úspěch zaznamenal nástěnný kalendář pro rok 2021.

Přestože se v adventním čase nekonaly žádné vánoční trhy, improvizovaný prodej před hlavním vchodem zaujal nejen rodiče uživatelů, ale i kolemjdoucí obyvatele sídliště. Kromě již zmíněného byl také velký zájem o dušičkové i adventní věnce, které jsme nabízeli pouze u přímého prodeje. V roce 2020 zůstal jediný pravidelný odběratel výrobků pro benefiční adventní trh, a to restaurace AmRest v Praze Podolí. Děkujeme.



Projekt JEDEN SVĚT 2020

vedení tvůrčích dílen a prezentace výtvarných prací byla hrazena grantem odboru kultury MČ Prahy 12, MČ Praha Libuš a prodejem obrazů.

Příjmy:

grant odboru kultury MČ Prahy 12	35 000 Kč
grant odboru kultury MČ Prahy Libuš	20 000 Kč

Celkem	55 000 Kč
---------------	------------------

Náklady:

DOPP	25 475 Kč
materiál drobný	765 Kč
DHV	3 612 Kč

<u>pomůcky</u>	<u>25 148 Kč</u>
----------------	------------------

Celkem	55 000 Kč
---------------	------------------

Účetní závěrka za rok 2020

Výpočet položek
podle vyhlášky č. 504/2002 Sb.

Rozvaha (Balance)

ke dni 31.12.2020
v tisících Kč

IČ
29139376

Název, sídlo a právní forma
účetní jednotky

Modrý klíč o.p.s.

Smolkova 567/2

Praha 4

142 00



AKTIVA

	č. ř.	Stav k prvnímu dni účet. období	Stav k poslednímu dni účet. období
A. Dlouhodobý majetek celkem	01	58406	55854
I. Dlouhodobý nehmotný majetek	02		
1. Nehmotné výsledky výzkumu a vývoje	03		
2. Software	04		
3. Ocenitelná práva	05		
4. Drobný dlouhodobý nehmotný majetek	06		
5. Ostatní dlouhodobý nehmotný majetek	07		
6. Nedokončený dlouhodobý nehmotný majetek	08		
7. Poskytnuté zálohy na dlouhodobý nehmotný majetek	09		
II. Dlouhodobý hmotný majetek celkem	10	103351	103692
3. 1. Pozemky	11	9710	9710
2. Umělecká díla, předměty a sbírky	12		
3. Stavby	13	88682	88682
4. Hmotné movité věci a jejich soubory	14	4959	5150
5. Pěstelské celky trvalých porostů	15		
6. Dospělá zvířata a jejich skupiny	16		
7. Drobný dlouhodobý hmotný majetek	17		
8. Ostatní dlouhodobý hmotný majetek	18		
9. Nedokončený dlouhodobý hmotný majetek	19		150
10. Poskytnuté zálohy na dlouhodobý hmotný majetek	20		
III. Dlouhodobý finanční majetek celkem	21		
1. Podíly - ovládaná nebo ovládající osoba	22		
2. Podíly - podstatný vliv	23		
3. Dluhové cenné papíry držené do splatnosti	24		
4. Zápůjčky organizačním složkám	25		
5. Ostatní dlouhodobé zápůjčky	26		
6. Ostatní dlouhodobý finanční majetek	27		
IV. Oprávky k dlouhodobému majetku celkem	28	-44945	-47838
1. Oprávky k nehmotným výsledkům výzkumu a vývoje	30		
2. Oprávky k softwaru	31		
3. Oprávky k ocenitelným právům	32		
4. Oprávky k drobnému dlouhodobému nehmotnému majetku	33		
5. Oprávky k ostatnímu dlouhodobému nehmotnému majetku	34		
6. Oprávky ke stavbám	35	-40591	-43318
7. Oprávky k samostatným movitým věcem a souborům movitých věcí	36	-4354	-4520
8. Oprávky k pěstelským celkům trvalých porostů	37		
9. Oprávky k základnímu stádu a tažným zvířatům	38		
10. Oprávky k drobnému dlouhodobému hmotnému majetku	39		
11. Oprávky k ostatnímu dlouhodobému hmotnému majetku	40		

	Číslo řádku	Stav k prvnímu dni účet. období	Stav k poslednímu dni účet. období
Krátkodobý majetek celkem	41	14326	15594
I. Zásoby celkem	42		
1. Materiál na skladě	43		
2. Materiál na cestě	44		
3. Nedokončená výroba	45		
4. Polotovary vlastní výroby	46		
5. Výrobky	47		
6. Mladá a ostatní zvířata a jejich skupiny	48		
7. Zboží na na skladě a v prodejnách	49		
8. Zboží na cestě	50		
9. Poskytnuté zálohy na zásoby	51		
II. Pohledávky celkem	52	254	215
1. Odběratelé	53	143	89
2. Směnky k inkasu	54		
3. Pohledávky za eskontované cenné papíry	55		
4. Poskytnuté provozní zálohy	56	24	126
5. Ostatní pohledávky	57		
6. Pohledávky za zaměstnanci	58		
7. Pohledávky za institucemi soc. zabezpečení a veřejného zdravot. pojištění	59		
8. Daň z příjmů	60		
9. Ostatní přímé daně	61		
10. Daň z přidané hodnoty	62		
11. Ostatní daně a poplatky	63		
12. Nároky na dotace a ostatní zúčtování se státním rozpočtem	64		
13. Nároky na dotace a ost. zúčtování s rozp. orgánů územ. samospráv. celků	65		
14. Pohledávky společníky sdruženými ve společnosti	66		
15. Pohledávky z pevných terminovaných operací a opcí	67		
16. Pohledávky z emitovaných dluhopisů	68		
17. Jiné pohledávky	69		
18. Dohadné účty aktivní	70	87	
19. Opravná položka k pohledávkám	71		
III. Krátkodobý finanční majetek celkem	72	11804	13580
1. Peněžní prostředky v pokladně	73	24	26
2. Ceniny	74		
3. Peněžní prostředky v bankách	75	11780	13554
4. Majetkové cenné papíry k obchodování	76		
5. Dluhové cenné papíry k obchodování	77		
6. Ostatní cenné papíry	78		
7. Peníze na cestě	80		
IV. Jiná aktiva celkem	81	2268	1799
1. Náklady příštích období	82		
2. Příjmy příštích období	83	2268	1799
AKTIVA CELKEM	85	72732	71448

PASIVA

	Číslo řádku	Stav k prvnímu dni účet. období	Stav k poslednímu dni účet. období
A. Vlastní zdroje celkem	86	67451	65434
I. Jmění celkem	87	65782	62890
1. Vlastní jmění	88	65782	62890
2. Fondy	89		
3. Oceňovací rozdíly z přecenění finančního majetku a závazků	90		
II. Výsledek hospodaření celkem	91	1669	2544
1. Účet výsledku hospodaření	92	1495	875
2. Výsledek hospodaření ve schvalovacím řízení	93		
3. Nerozdělený zisk, neuhrazená ztráta minulých let	94	174	1669
B. Cizí zdroje celkem	95	5281	6016
I. Rezervy celkem	96		
1. Rezervy	97		
II. Dlouhodobé závazky celkem	98		
1. Dlouhodobé bankovní úvěry	99		
2. Vydané dluhopisy	100		
3. Závazky z pronájmu	101		
4. Přijaté dlouhodobé zálohy	102		
5. Dlouhodobé směnky k úhradě	103		
6. Dohadné účty pasivní	104		
7. Ostatní dlouhodobé závazky	105		
III. Krátkodobé závazky celkem	106	4109	4408
1. Dodavatelé	107	132	98
2. Směnky k úhradě	108		
3. Přijaté zálohy	109		
4. Ostatní závazky	110	2	2
5. Zaměstnanci	111	2238	2389
6. Ostatní závazky vůči zaměstnancům	112		
7. Závazky k institucím soc. zabezpečení a veřejného zdravotního pojištění	113	1305	1416
8. Daň z příjmů	114		
9. Ostatní přímé daně	115	384	433
10. Daň z přidané hodnoty	116		
11. Ostatní daně a poplatky	117		
12. Závazky ze vztahu k státnímu rozpočtu	118		
13. Závazky ze vztahu k rozpočtu orgánů územních samosprávných celků	119		
14. Závazky z upsaných nesplacených cenných papírů a podílů	120		
15. Závazky ke společníkům sdruženým ve společnosti	121		
16. Závazky z pevných termínovaných operací a opcí	122		
17. Jiné závazky	123	16	33
18. Krátkodobé úvěry	124		
19. Eskontní úvěry	125		
20. Vydané krátkodobé dluhopisy	126		
21. Vlastní dluhopisy	127		
22. Dohadné účty pasivní	128	32	37
23. Ostatní krátkodobé finanční výpomoci	129		
IV. Jiná pasiva celkem	130	1172	1606
1. Výdaje příštích období	131	651	1031
2. Výnosy příštích období	132	521	575
PASIVA CELKEM	133	72732	71448

Sestaveno dne:

30.04.2021

Renata
Modrý klíč o.p.s.
 Smolkova 567/2
 142 00 Praha 4 - Kamýk
 IČ: 29139376

Podpisový záznam statutárního orgánu účetní jednotky nebo podpisový záznam fyzické osoby, která je účetní jednotkou:

Právní forma účetní jednotky:

o.p.s.

Osoba odpovědná za účetnictví (jméno a podpis):

Předmět podnikání:

Osoba odpovědná za účetní závěrku (jméno a podpis):

tel.:

linka:

Minimální závazný výčet informací
podle vyhlášky č. 504/2002 Sb.

VÝKAZ ZISKU A ZTRÁTY

Název účetní jednotky

Modrý klíč o.p.s.

ke dni 31.12.2020
v tisících Kč

Sídlo nebo bydliště účetní jednotky ;
místo podnikání liší-li se od bydliště

Smolkova 567/2

Praha 4

142 00

IČ
29139376

Označení	Text	Číslo řádku	Činnost		
			hlavní 1	hospodářská 2	celkem 3
A.	Náklady	001	48576	209	48785
I.	Spotřebované nákupy a nakupované služby	002	8381	175	8556
1.	Spotřeba materiálu, energie a ostatních neskladovaných dodávek	003	5357	175	5532
2.	Prodané zboží	004			
3.	Opravy a udržování	005	807		807
4.	Náklady na cestovné	006	1		1
5.	Náklady na reprezentaci	007			
6.	Ostatní služby	008	2216		2216
II.	Změna stavu zásob vlastní činnosti a aktivace	009			
7.	Změna stavu zásob vlastní činnosti	010			
8.	Aktivace materiálu, zboží a vnitroorganizačních služeb	011			
9.	Aktivace dlouhodobého majetku	012			
III.	Osobní náklady	013	40163	34	40197
10.	Mzdové náklady	014	30552	34	30586
11.	Zákonné sociální pojištění	015	9492		9492
12.	Ostatní sociální pojištění	016			
13.	Zákonné sociální náklady	017	119		119
14.	Ostatní sociální náklady	018			
IV.	Daně a poplatky	019	32		32
15.	Daně a poplatky	020	32		32
V.	Ostatní náklady	021			
16.	Smluvní pokuty, úroky z prodlení, ostatní pokuty a penále	022			
17.	Odpis nedobytné pohledávky	023			
18.	Nákladové úroky	024			
19.	Kursově ztráty	025			
20.	Dary	026			
21.	Manka a škody	027			
22.	Jiné ostatní náklady	028			
VI.	Odpisy, prodaný majetek, tvorba a použití rezerv a opravných položek	029			
23.	Odpisy dlouhodobého majetku	030			
24.	Prodaný dlouhodobý majetek	031			
25.	Prodané cenné papíry a podíly	032			
26.	Prodaný materiál	033			
27.	Tvorba a použití rezerv a opravných položek	034			
VII.	Poskytnuté příspěvky	035			
28.	Poskytnuté členské příspěvky a příspěvky zúčtované mezi organizačními složkami	036			
VIII.	Daň z příjmů	037			
29.	Daň z příjmů	038			
	Náklady celkem	039	48576	209	48785

Označení	Text	Číslo řádku	Činnost		
			hlavní 1	hospodářská 2	celkem 3
a	b	c			
B.	Výnosy	040	49451	209	49660
I.	Provozní dotace	041	35338		35338
1.	Provozní dotace	042	35338		35338
II.	Přijaté příspěvky	043	13371		13371
2.	Přijaté příspěvky zúčtované mezi organizačními složkami	044			
3.	Přijaté příspěvky (dary)	045	13371		13371
4.	Přijaté členské příspěvky	046			
III.	Tržby za vlastní výkony a za zboží	047	672	209	881
IV.	Ostatní výnosy	048	70		70
5.	Smluvní pokuty, úroky z prodlení, ostatní pokuty a penále	049			
6.	Platby za odepsané pohledávky	050			
7.	Výnosové úroky	051	2		2
8.	Kurové zisky	052	1		1
9.	Zúčtování fondů	053			
10.	Jiné ostatní výnosy	054	67		67
V.	Tržby z prodeje majetku	055			
11.	Tržby z prodeje dlouhodobého nehmotného a hmotného majetku	056			
12.	Tržby z prodeje cenných papírů a podílů	057			
13.	Tržby z prodeje materiálu	058			
14.	Výnosy z krátkodobého finančního majetku	059			
15.	Výnosy z dlouhodobého finančního majetku	060			
	Výnosy celkem	061	49451	209	49660
C.	Výsledek hospodaření před zdaněním	062	875	0	875
D.	Výsledek hospodaření po zdanění	063	875	0	875

Sestaveno dne: 30.4.2021

Právní forma účetní jednotky: o.p.s.

Předmět podnikání účetní jednotky: ostatní pobytové služby sociální péče

Podpisový záznam: Ing.Chmeličková Irena, účetní

Modrý klíč o.p.s.
Smolkova 567/2
142 00 Praha 4 - Kamýk
IČ: 29139376 (2)

Dle vyhlášky 504/2002

Příloha k účetní závěrce
k 31.12.2020
(v Kč)

IČO
29139376

Název a sídlo účetní jednotky
Modrý klíč o.p.s.
Smolkova 567/2
Praha 4
142 00


1. Účetní jednotka uvede v dodatku k této příloze údaje, které vyplývají z ustanovení části třetí zákona

2. Doplnující údaje

Název údaje	č.f.	přijato		skutečnost	
		1	2	1	2
Dotace na dlouhodobý majetek ze státního rozpočtu (celkem)	001	0.00		0.00	
z toho: systémové dotace na dlouhodobý majetek	002	0.00		0.00	
z toho na: vědu a výzkum	003	0.00		0.00	
vzdělání pracovníků	004	0.00		0.00	
informatiku	005	0.00		0.00	
individuální dotace a jmenovité akce	006	0.00		0.00	
Přijaté prostředky ze zahraničí na dlouhod.majetek (celkem)	007	0.00		0.00	
Dotace na dlouhodobý majetek z rozpočtu ÚSC	008	0.00		0.00	

Dotace na provoz celkem ze státního rozpočtu	009	39215017.00	39215017.00
z toho: na vědu a výzkum	010	0.00	0.00
vzdělání pracovníků	011	0.00	0.00
informatiku	012	0.00	0.00
Dotace na provoz celkem z rozpočtu ÚSC	013	609500.00	609500.00
Přijaté prostředky ze zahraničí	014	0.00	0.00
Pohledávky celkem (účet.skup. 31, 34, 35 a 378)	015	0.00	214280.00
Závazky celkem (účet.skup. 32, 34, 36, 95 a 379)	016	0.00	566885.00
	017	0.00	0.00
	018	0.00	0.00

3. Účetní jednotka uvede další údaje, které nejsou obsaženy v bodu 1 a 2, jejichž znalost je podstatná pro posouzení majetkoprávní situace a které jsou rozhodující pro hospodaření účetní jednotky nebo které stanoví prováděcí právní předpis nebo zřizovatel (jako další část dodatku)

Odesláno dne: 30.4.2021	Razítko: 	Podpis odpovědné osoby: Ing. Mgr. Remarová Milana	Podpis osoby odpovědné za sestavení: Ing. Chmeličková Irena	Okamžik sestavení: 29.4.2021
			Telefon: 777245516	

Modrý klíč o.p.s.
Smolkova 567/2
142 00 Praha 4 - Kamýk
IČ: 29139376 (2)

PŘÍLOHA

k účetní závěrce 2020

Čl.I - OBECNÉ ÚDAJE

1) Název a sídlo společnosti: Modrý klíč o.p.s.

Právní forma: obecně prospěšná společnost

Rozhodující předmět činnosti:

denní a týdenní stacionář s rehabilitačním a vzdělávacím programem pro osoby s mentálním či tělesným handicapem, nebo s kombinovanými vadami

chráněné bydlení

odlehčovací služba

domov pro osoby se zdravotním postižením

domov pro seniory

služby sociálně terapeutické dílny

sociální rehabilitace, rehabilitační pobyty

kulturní, sportovní a společenské akce pro osoby s mentálním či tělesným handicapem nebo s kombinovanými vadami a jejich sourozence, rodiče či asistenty, a v rámci integrace i pro ostatní veřejnost

pomoc uživatelům služeb a jejich rodičům v tíživé situaci (tísňová péče, krizová pomoc a telefonická krizová pomoc)

sociální poradenství, v případě potřeby přímé zastupování uživatelů služeb a průvodcovská služba

osvětová, vzdělávací a publikační činnost v oblasti sociální, zdravotnické a pedagogické

Datum vzniku společnosti: 5.1.2013

Jména a příjmení členů statutárních a dozorčních orgánů ke dni závěrky:

Ředitelka: Ing. Mgr. Remarová Milana

Správní rada: předseda Mgr. Netušil Radovan
člen Ing. Semecký Svatopluk
člen Dvořák Karel

Dozorčí rada: předseda Ing. Vašák Kamil
člen Ing. Babický Jan
člen Kubištová Lada

Čl.II - INFORMACE O POUŽITÝCH ÚČETNÍCH METODÁCH, OBECNÝCH ÚČETNÍCH ZÁSADÁCH A ZPŮSOBECH OCEŇOVÁNÍ

- 1) Způsob ocenění
 - a) zásob nakupovaných a vytvořených ve vlastní režii: 0
 - b) hmotného a nehmotného investičního majetku vytvořeného vlastní činností: 0
 - c) cenných papírů a majetkových účastí: 0
 - d) příchovků a přírůstků zvířat: 0
- 2) Způsob stanovení reprodukční pořizovací ceny u majetku oceněného v této ceně a pořizového v průběhu účetního období: 0
- 3) Druhy vedlejších pořizovacích nákladů, které se zahrnují do pořizovacích cen nakupovaných zásob: 0
Druhy nákladů zahrnované do cen zásob stanovených na úrovni vlastních nákladů: 0
- 4) Podstatné změny způsobu oceňování, postupů odpisování a postupů účtování oproti předcházejícímu účetnímu období: 0
- 5) Způsob stanovení opravných položek k majetku: 0
Zdroj informací pro stanovení výše opravných položek: 0
- 6) Odpisový plán pro investiční majetek a použité odpisové metody při stanovení účetních odpisů: **účetní odpisy**
- 7) Způsob uplatněný při přepočtu údajů v cizích měnách na českou měnu: **kurz ČNB**

Čl.IV - DOPLŇUJÍCÍ INFORMACE K ROZVAZE A VÝKAZU ZISKŮ A ZTRÁT

- 1) Hmotný a nehmotný majetek

Stavby	88682147,92 Kč
/oprávky 43317830,79 Kč/	
Samost.movitě věci a soubory movit.věcí	5149597,00 Kč
/oprávky 4520084,00 Kč/	
Pozemky	9710230,00 Kč

 - a) Rozpis hmotného majetku, který je zatížen zástavním právem, popř. u nemovitostí věcným břemenem: 0
- 2) Pohledávky
 - a) Souhrnná výše pohledávek po lhůtě splatnosti (údaje z příslušných analytických účtů): žádné
- 3) Závazky
 - A1) Souhrnná výše závazků po lhůtě splatnosti: žádné
 - a) Závazky kryté podle zástavního práva: 0
 - b) Závazky (nepeněžní i peněžní) nevyúčtované v účetnictví a neuvedené v rozvaze: 0
- 4) Úvěry - 0
- 5) Zboží na skladě: 0,- Kč
- 6) přepočtený počet zaměstnanců bez DPP
průměrný stav fyzický ke kalendářním dnům /365/ 113
průměrný přepočtený stav k 8 hod. /2008/ 70

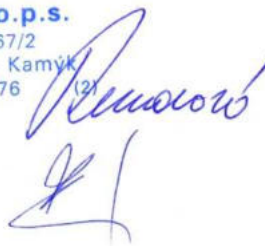
7) další vybrané údaje:	
501 materiál	2677642,34 Kč
502 energie	2854489,20 Kč
511 opravy	807486,73 Kč
518 služby	2216362,16 Kč
521 mzdy	28741207,00 Kč
521 náhrada za nemoc	507097,00 Kč
521 DOPP	1150604,- Kč
521 DOPČ	186839,- Kč
524 sociální a zdravotní pojištění	9491779,- Kč
527 pojištění Kooperativa	118948,- Kč
601 tržby za vlastní výrobky	311875,- Kč
602 tržby z prodeje služeb	569629,04 Kč
/z 601,602 tržby ZPS - mimo DPH	345675,-Kč
nedosahuje pro přihlášku k DPH/	
/z 602 dávky COVID 76043,44 Kč	
644 úroky	1952,06 Kč
649 jiné výnosy	66637,45 Kč
682 příspěvky ÚP	3877168,- Kč
682 příspěvky MČ	609500,- Kč
682 dary	977785,50 Kč
682 příspěvky uživatelů /pobyt, stravné/	7906661,- Kč
691 dotace Magistrát,MPSV	35337849,- Kč
211 pokladna	26038,19 Kč
221 bankovní účty	13554493,10 Kč
311 odběratelé	88557,00 Kč
314 zálohy	125723,61 Kč
321 dodavatelé	98219,47 Kč
331 zaměstnanci	2388985,00 Kč
336 sociální a zdravotní poj.	1415833,00 Kč
342 ostatní přímé daně	433525,00 Kč
383 výdaje příštích období /přeplatky pobytů/	1031114,00 Kč
384 výnosy příštích období /pobyty/	574633,00 Kč
385 příjmy příštích období/ÚP/	1799025,00 Kč
Výsledek hospodaření - zisk	874676,17 Kč

Modrý klíč o.p.s.

Smolkova 567/2
142 00 Praha 4 - Kamýk
IČ: 29139376

V Praze dne 30.04.2021

Zpracovala: Ing.Chmeličková



Roční uzávěrka za rok 2020 byla ukončena s hospodářským výsledkem ve výši + 874.676,17 Kč. Zůstatek bude využit v dalších letech pro rozvoj sociálních služeb organizace Modrý klíč o.p.s a vytvoření nové sociální služby Domov.

Na svém společném zasedání Správní a Dozorčí rady společnosti Modrý klíč o.p.s. dne 23. 6. 2021 vyslovila Dozorčí rada souhlas s účetní závěrkou za rok 2020 a Správní rada schválila znění této Zprávy o činnosti společnosti Modrý klíč o.p.s. za rok 2020.



**ZPRÁVA NEZÁVISLÉHO AUDITORA
o ověření řádné účetní závěrky sestavené
k 31. 12. 2020**

Výrok auditora

Provedli jsme v návaznosti na smlouvu na auditorské ověření účetní závěrky č. 18/2021 uzavřenou dne 29. 07. 2021 audit přiložené řádné účetní závěrky obecně prospěšné společnosti Modrý klíč, o.p.s. (dále také jen „Modrý klíč“ nebo „Společnost“) sestavené na základě českých účetních předpisů pro účetní jednotky, u kterých hlavním předmětem činnosti není podnikání, která se skládá z rozvahy k 31. 12. 2020, výkazu zisku a ztráty za rok končící 31. 12. 2020 a přílohy této účetní závěrky, která obsahuje popis použitých podstatných účetních metod a další vysvětlující informace. Údaje o auditované účetní jednotce jsou uvedeny v úvodu přílohy této účetní závěrky. Účetnictví bylo vedeno a účetní závěrka byla sestavena v souladu s českými předpisy pro účetní jednotky, u kterých hlavním předmětem činnosti není podnikání.

Podle našeho názoru účetní závěrka podává věrný a poctivý obraz aktiv a pasiv obecně prospěšné společnosti Modrý klíč o.p.s. k 31. 12. 2020 a nákladů a výnosů a výsledku jejího hospodaření za rok končící 31. 12. 2020 dle českých účetních předpisů. Ve všech ohledech byly splněny veškeré příslušné podmínky.


S ohledem na uvedená zjištění se vyslovujeme k účetní závěrce a dalším informacím tudíž

bez výhrad.

V Praze dne 31. srpna 2021

Audico s.r.o., Na Václavce 34, 150 00 Praha 5
auditorské oprávnění Komory auditorů ČR č. 056




Ing. František Budař, auditor
auditorské oprávnění
Komory auditorů ČR č. 0533



Modroklíčovské akce aneb JAK ŠEL ČAS v roce 2020

Dle usnesení vlády České republiky č. 207 ze dne 13. 3. 2020 o zajištění poskytování péče v zařízeních sociálních služeb byla po dobu trvání nouzového stavu **od 16. 3. 2020 pozastavena činnost denního stacionáře.**

Dle usnesení vlády České republiky č. 239 ze dne 16. 3. 2020 o přijetí krizového opatření byla po dobu trvání nouzového stavu **od 18. 3. 2020 pozastavena činnost týdenního stacionáře.**

Dle usnesení vlády České republiky č. 520 ze dne 7. 5. 2020 k 1. aktualizaci Plánu rozvolnění opatření přijatých v souvislosti s řešením pandemie v oblasti sociálních služeb schválila vláda **otevření denních a týdenních stacionářů od pondělí 25. 5. 2020** pro všechny cílové skupiny kromě osob starších 50 let. Pro ně byl termín otevření stanoven na 22. 6. 2020.

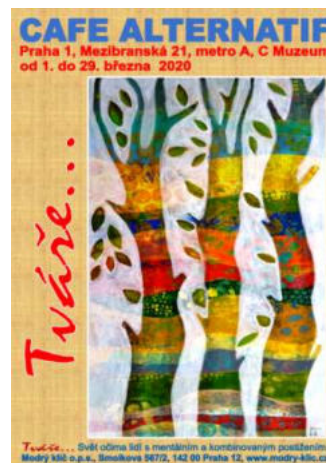
Průběh roku 2020 byl poznamenán pandemií nemoci Covid-19. Tato situace omezila nejen poskytování sociálních služeb, ale také veškerý společenský život. Nedílnou součástí aktivit Modrého klíče jsou i akce pořádané pro širokou veřejnost, které byly v roce 2020 od března opatřeními proti šíření nemoci Covid-19 prakticky zrušeny. Patří mezi ně kromě Slavnosti Modrého klíče a tradičních Dnů otevřených dveří pravidelné výstavy v Galerii Modrého klíče, osmý ročník hudebního festivalu „Svět hudby, svět pro všechny“, osmý ročník zážitkového putování pro rodiny „Jedeme v tom spolu“, účast na Veletrhu sociálních služeb Prahy 12 s tradiční výstavou obrazů a křtem nástěnného kalendáře pro rok 2021. Opatření také zasáhla pravidelně pořádané akce v době Adventu. Dvacáté osmé výročí od zahájení provozu si Modrý klíč připomněl v tradiční čas „tichou slavností“ bez možnosti potkat se s podporovateli Modrého klíče a veřejně všem poděkovat. Tato nelehká situace však obrátila pozornost ke každému jednotlivci a k jeho ochraně. **Proto jsme zvolili mottem Slavnosti Modrého klíče v roce 2020 zvolání: ECCE HOMO (Ejhle člověk).**

Velký důraz v průběhu roku byl kladen na organizační zajištění služby, a to jak z hlediska personálního zajištění (které byl zatíženo nejen nemocností, karanténou rodin zaměstnanců, ale také péčí o děti v době uzavření základních škol), tak z hlediska organizace a režimu vlastních opatření (pravidelné dezinfekce povrchů, vyčlenění prostorů pro krátkodobou izolaci nemocných, omezení sociálních kontaktů mezi skupinami klientů, úprava a rozčlenění rozvrhu fyzioterapie, aby nedocházelo k mísení klientů z různých skupin, zákaz vstupu rodinných příslušníků do objektu, školení v používání ochranných pomůcek apod.). Při zavádění nových opatření byly vytvořeny a zaslány informační dokumenty zákonným zástupcům a opatrovníkům klientů.

Byly vytvořeny nové základní dokumenty v rámci vnitřních předpisů: Vnitřní předpis Preventivní opatření, Krizový plán, informační tabule Správné použití roušky, Správné mytí rukou, Informace a pokyny pro pracovníky přímé péče (průběžně aktualizovaný systém informací dostupný všem pracovníkům na serveru PC sítě Modrého klíče).

V roce 2020 byly realizovány dvě vernisáže přímo v Galerii Modrého klíče (v Galerii Modrého klíče bylo do konce roku 2019 realizováno již 98 výstav) a další tři výstavy mimo Galerii Modrého klíče (výstava v Cafe Alternativ v Praze 1 – výstava byla prodloužena na celkem čtyři měsíce, v prostorách lhotského kostela Panny Marie Královny Míru v Praze 4, v prostorách galerie a vinárny U Pavelků v Praze 4 Braníku – výstava byla 2x obměněna a prodloužena po dobu celého roku). Během letních měsíců byla připravována tradiční výstava, která se koná u příležitosti Veletrhu sociálních služeb Prahy 12, a kde se uskutečňuje slavnostní křest nástěnného kalendáře modroklíčových autorů pro příští rok. I tato akce byla dva týdny před jejím konáním zrušena.

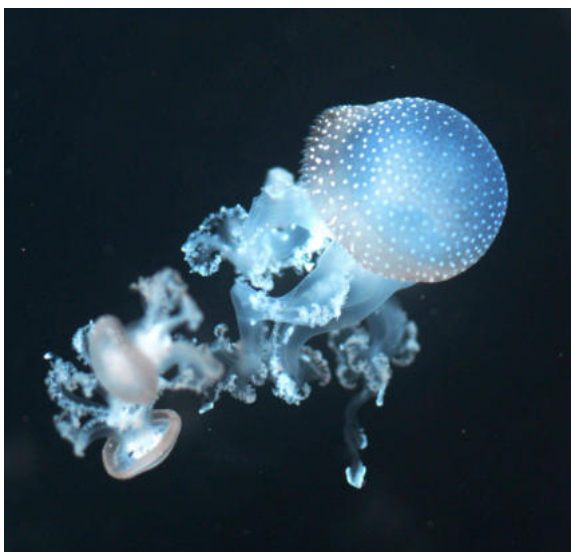
Hlavním cílem společenských akcí je vytvářet uživatelům Modrého klíče příležitost věnovat se koníčkům a jiným volnočasovým aktivitám směřujícím k zachování plnohodnotného života a k sociálnímu začlenění. Na tvorbě programu se tradičně podílejí uživatelé Modrého klíče, kteří přinášejí náměty, kam by se rádi podívali a co by chtěli zažít ve volném čase dle svých zájmů. Tyto akce jsou také integračního charakteru, a tímto získávají naši uživatelé i přátelé z běžné populace cenné životní zkušenosti.



Co se tedy podařilo uskutečnit?

14. 1. 2020 Výlet za poznáním

Netradiční podívaná se naskytla naší cestovatelské dvacetičlenné výpravě složené z uživatelů a asistentů z Modrého klíče. Navštívili expozici Světa medúz na střeše nákupního centra Arkády. Expozice se jim velmi líbila, neboť mohli prozkoumávat očima život medúz zblízka a viděli, co ještě nikdy neviděli.



18. 1. 2020 Černobílý svět

Vernisáž výstavy v Galerii Modrého klíče představila kresby Olgy Štohrové. Na kytaru doprovodil Lukáš Gibiec.



20. 2. 2020 Místo v srdci

Nejvýznamnější akcí v roce 2020 byla 100. výstava v Galerii Modrého klíče. Uskutečnila se v tradiční čas, tedy 3.

čtvrtek v měsíci od 17 hodin. Samotná akce i bohatý doprovodný program přilákal mnoho pravidelných i nových návštěvníků.

Slavnostní vernisáž zahájilo pásmo mariánských skladeb společenství **Cantio** a poté následovalo **vystoupení kouzelníka a iluzionisty Pavla Dolejšky**. Účinkující umělci a přátelé Modrého klíče přišli tak vzdát hold modroklíčovským výtvarníkům a společnému projektu za hezčí a barevnější svět pro všechny. Hlavním protagonistou byl tentokrát jeden z nejvýraznějších modroklíčovských výtvarníků **Jakub Javůrek**. Nebyl však sám, o prostor galerie se podělil s dalšími kolegy umělci.



19. 3. 2020 Narozeninové setkání pod Lípou

Již se stalo milou tradicí uspořádat narozeninovou oslavu na přání pod Markétčinou lípou na zahradě. Bohatě prostřený stůl, balonková dekorace, vše barevně sladěné nechybělo na oslavě uživatelky Kateřiny, která slavila své 35. narozeniny s partou přátel, mezi které patří nejen kamarádi uživatelé, ale také zaměstnanci kuchyně, technického úseku, administrativy, učitelé a asistenti.



30. 4. 2020 Čarodějnický raut

Po celé odpoledne při zachování epidemiologických pravidel se na zahradě konala pro uživatele odlehčovací služby mini zahradní slavnost (ostatní služby byly v tomto období dle opatření MZ uzavřeny). Uspořádali jsme čarodějnický rej masek i let na košťatech, byly i vybrané lahůdky na grilu. Opět se i

v nelehké době podařilo milé setkání na čerstvém vzduchu včetně zahradního stylového občerstvení.

23. 6. 2020 Letiště Točná

Tento den si dalo devatenáct turistů (uživatelé a asistenti) chleba s řízkem do batohu a vyrazili pěšky objevit Letiště Točná, které se nachází v katastru

městské části Praha 12 poblíž obce Cholupice. Nejedno klučičí srdce zaplesalo, protože toto letiště shromažďuje historická letadla v letuschopném stavu.



15. 7. 2020 Vítání léta

Poslední zahradní předprázdní nové setkání se konalo před letním uzavřením Modrého klíče a odchodem na prázdninové volno. Ve skupinách se napeklo z rybízové sklizně z modroklíčovské zahrady a všem moc chutnalo.

Beach Help Cup

Charitativní turnaj na podporu poskytovatelů sociálních služeb

Dne 5. 9. 2020 se konal 6. ročník turnaje v plážovém volejbale na podporu sociálních zařízení. Za Modrý klíč hrál opět tým Hrabošů, který se letos umístil na krásném 8. místě, na antuce tým Hraboši II a jako divoká karta hrál tým DMA, který svoji cenu za 2. místo věnoval našemu zařízení.

Vzhledem k obtížné situaci s nákazou Covid – 19 jsme se jako diváci a nadšení fandové nemohli akce zúčastnit jako jindy ve větším počtu, ale i na dálku byla atmosféra skvělá. Všem týmům, které nás reprezentovaly, upřímně děkujeme.



6. 12. 2020 Vítání adventu

Ani v mimořádné době jsme se nenechali ošidit o vítání adventu. Za dodržování všech nařízených hygienických pravidel uživatelé s asistenty přicházeli po skupinách jednotlivě nejdříve přes pomyslné peklo s čerty až k andělům s Mikulášem. Uživatelé přinášeli vlastnoručně vyrobené ozdoby, zdobili společně strom umístěný v zahradním altánu a svá přání malovaná či vlastnoručně psaná vhadzovali do andělské pošty.



Závěrem

Na závěr přijměte všichni, kteří jste Modrý klíč podpořili, naše poděkování. Děkujeme za finanční prostředky, materiální dary, bezplatné služby, slevy při nákupu zboží, zadávání práce do dílen, spolupráci, za pozitivní myšlenku, zkrátka za vše, co podporuje rozvoj lidí s handicapem a přibližuje jejich život normálu.

Poděkování patří též celému týmu Modrého klíče, aktivním rodičům uživatelů a samozřejmě také přímo všem uživatelům Modrého klíče.

Zde je také třeba vyzdvihnout obětavost, profesionalitu a týmovou soudržnost sloužícího personálu v době nouzového stavu za zvýšeného rizika přenosu nákazy.



Podpořte připravené projekty i v roce 2021

Základní provoz Modrého klíče

Např. obnova nábytkového vybavení, pořízení speciálních pomůcek, povlečení, ručníky, utěrky, osvětlení, elektromateriál, TV, zadávání zakázek do dílen pro pracovní terapii ...

Aktuálně dovybavujeme prostory koupelen a toalet stropním zvedacím systémem.

Budujeme celoroční bydlení

Přípravné projektové práce k vybudování domova pro dospělé lidi s mentálním postižením, případně pro společné bydlení uživatele s mentálním postižením a jeho rodiče, ...

Aktuálně připravujeme:

- rekonstrukci a dostavbu bytu v areálu MK2,
- výstavbu Domova pro osoby se zdravotním postižením v areálu zahrady MK2.

Zateplení a oprava obvodového pláště dílen včetně povrchu nakládací rampy

Materiál na zateplení, omítky, barvy na omítky a ocelové konstrukce, zapůjčení lešení, ...

Údržba zahrady

Jakákoli podpora při údržbě a obnově zahrady, vybavení nářadím, rostlinný materiál, fyzická pomoc při jarních a podzimních pracích na zahradě, ...

Jak nás můžete podpořit?

Formou finančního i věcného daru, zajištěním nebo umožněním prodeje výrobků našich dílen, uspořádáním prezentační výstavy, umístěním pokladničky veřejné sbírky, poskytnutím slevy při nákupu, jednorázovou i pravidelnou pomocí dobrovolníků.

Děkujeme všem podporovatelům.