

MODRÝ KLÍČ

o. p. s.



ZPRÁVA O ČINNOSTI
ZA ROK 2016



Podpořte aktivity lidí s mentálním a kombinovaným postižením. Odešlete dárcovskou SMS ve tvaru **DMS MODRYKLIC** na telefonní číslo **87 777**. Cena DMS je 30 Kč, MODRÝ KLÍČ obdrží 27 Kč. **Děkujeme.**
Více informací najdete na www.darcovskasms.cz a www.modry-klic.cz.



Obsah:

Modrý klíč o.p.s. základní informace	3
Z historie projektu Modrý klíč	5
Počty klientů v jednotlivých letech	9
Denní stacionář	10
Týdenní stacionář	11
Odlehčovací služby	12
Provozní výdaje na sociální služby v roce 2016.....	14
Příjmy na provoz sociálních služeb v roce 2016	15
Chráněná pracovní místa	16
Náklady na provoz chráněných pracovních míst v roce 2016	17
Příjmy na provoz chráněných pracovních míst v roce 2016	17
Ozdravné pobyty	19
Příspěvky dárců v roce 2016	21
Další dárci a podporovatelé v roce 2016.....	23
Účetní uzávěrka za rok 2016	25
Modroklíčovské akce aneb JAK ŠEL ČAS v roce 2016	28
Akce v Galerii Modrého klíče v roce 2016	43
Závěrem	47
Podpořte připravené projekty i v roce 2016	48

Modrý klíč – zpráva o činnosti za rok 2016

Text © Mgr. Ing. Milana Remarová, Mgr. Radovan Netušil

Grafy a schémata © Mgr. Radovan Netušil, fotografie archiv Modrého klíče a Novin Prahy 12

Grafická úprava © Mgr. Radovan Netušil

Vydalo Nakladatelství Modrý klíč © 2017

Modrý klíč o.p.s. základní informace



Právní forma: obecně prospěšná společnost
Datum zápisu: 5. ledna 2013
Spisová značka: O 1059 vedená u Městského soudu v Praze
Sídlo: Praha 4 - Kamýk, Smolkova 567/2, PSČ 142 00
IČO: 29139376
Bankovní spojení: Česká spořitelna 69439329 / 0800
☎, FAX: 241 714 255 **☎:** 241 715 375
E-mail: modryklic@modry-klic.cz
www.modry-klic.cz

Správní orgány

Správní rada:

Radovan Netušil
Svatopluk Semecký
Karel Dvořák

Dozorčí rada:

Kamil Vašák
Jan Babický
Vladimír Huml

Statutární orgán - ředitel:

Milana Remarová

Jménem společnosti jedná navenek ředitelka Modrého klíče o.p.s., podepisování provádí tak, že připojí svůj podpis k vytištěnému či napsanému názvu společnosti.

Cílová skupina

Děti, mládež a dospělí lidé s mentálním postižením, popřípadě kombinovaným postižením.



Finanční zabezpečení projektu

Zdrojem finančních prostředků jsou státní a obecní dotace a granty poskytované na základě zpracovaných projektů (dosud není na financování právní nárok), příspěvky uživatelů, sponzorské finanční či materiální dary, vlastní výdělečná činnost.

Personální zabezpečení

V zařízení Modrý klíč o.p.s. pracují pracovníci v sociálních službách - odborní asistenti, pedagogové, sociální pracovníci, fyzioterapeuti, administrativní, provozní a vedoucí pracovníci.

Členové poradního sboru v roce 2016

ředitelka	Milana Remarová
zástupce ředitelky	Radovan Netušil
zástupce ředitelky MK ZŠS a MŠS, o.p.s.	Petra Odstrčilová
vedoucí denního a týdenního stacionáře	Zdeňka Kapicová
vedoucí odlehčovací služby	Jitka Prokopová
vedoucí chráněných pracovních míst MK	Martina Sojková
vedoucí fyzioterapie	Monika Babická
vedoucí sekretariátu	Miroslava Wittnerová
hospodářka a vedoucí kuchyně	Alexandra Škodová
vedoucí technického úseku	Michal Veselý

Modrý klíč o.p.s. v roce 2016 poskytoval zázemí komplexní péče pro 115 uživatelů sociálních služeb a čtyři klienty bez sociální služby. Sociální služby denního stacionáře, týdenního stacionáře a odlehčovací péče byly uživatelům nabízeny v různých formách přizpůsobených druhu a hloubce jejich postižení i jejich věku. Rozvoj těchto forem je veden snahou k maximálně možnému přiblížení života lidí s postižením normálnímu životu jejich vrstevníků. Dětem bylo umožněno vzdělávání na úrovni základní školy speciální a mateřské školy speciální. Pro starší uživatele služeb byl denní program realizován na pracovištích „předprofesní přípravy“ v rámci denního nebo týdenního stacionáře. Kromě výchovně vzdělávacího a pracovního programu pro uživatele služeb bylo v rámci projektu řešeno jejich stravování, doprava, fyzioterapeutické služby a dále poradenská činnost, další vzdělávání pracovníků a edukační program rodinných příslušníků a opatrovníků uživatelů služeb.

Program se stále zaměřuje na zvyšování kvality poskytovaných služeb, zaměřuje se na pomoc uživatelům s kombinovaným postižením a uživatelům s problémovým chováním, jež je způsobeno jejich omezenou sociální adaptabilitou pro specifické poruchy vnímání, rozumové analýzy situací, předvídativosti apod.

Projekt Modrý klíč řeší danou problematiku v koncepci s celoživotní návazností jednotlivých služeb, s možností jejich vzájemného prolínání v přímé reakci na aktuální potřeby uživatelů služeb.

Každoročně Modrý klíč uděluje výroční cenu Zlatého Bohouše podporovateli, který všestranným způsobem dlouhodobě podporuje Modrý klíč, a to od vlastního sponzorství, přes zprostředkování dalších kontaktů nebo se zasloužil o propagaci myšlenek Modrého klíče. Cena nese jméno prvního podporovatele a velkého bojovníka za obyčejný plnohodnotný život lidí

s mentálním a kombinovaným postižením pana Mgr. Bohumíra Šmerhy, který v lednu 2002 opustil tento svět. V roce 2016 již patnáctého Zlatého Bohouše převzali z rukou držitelů loňské ceny paní Hany Findejsové, paní Nadě Machalové a pana Miroslava Procházky noví držitelé pan František Malý a pan Aleš Skořepa.



Výroční zpráva, kterou Vám předkládáme, je koncipována tak, aby shrnula problematiku, kterou se Modrý klíč zabývá, zhodnotila občanskou situaci, za jaké jsou nabízené služby poskytovány a na kterou musí Modrý klíč reagovat.

Motto letošní Slavnosti Modrého klíče zní: Facta fecit manere (Vykonané skutky zůstávají).

Věříme, že následující řádky Vám dodají odvahu investovat své síly k podpoře PROJEKTU MODRÝ KLÍČ, a tak společně budeme moci rozvíjet započaté dílo.

Z historie projektu Modrý klíč

Modrý klíč o.p.s. je od 1. 1. 2014 nástupnickou organizací organizace Škola SPMP Modrý klíč, která vznikla pod hlavičkou Obvodního výboru Sdružení pro pomoc mentálně postiženým Praha 4 v květnu 1991 se záměrem řešit problematiku lidí s mentálním postižením a koncipovat péči o takto postižené tak, aby reagovala na jejich přímé potřeby a umožnila běžný život jejich rodin.

Modrý klíč již na začátku své existence měl představu uceleného modelu komplexní péče o děti i dospělé občany s mentálním postižením, který by zahrnoval veškeré druhy pomoci - od rady při narození dítěte s postižením až po jeho začlenění do společnosti. Projekt je realizován postupně po jednotlivých etapách.

Příčinou vzniku Modrého klíče byla situace v péči o mentálně postižené v Praze v roce 1991, která se vyznačovala přeplněností stávajících státních ústavů. Čekací doba na umístění byla minimálně 10 let a na umístění v Praze nebyla prakticky žádná šance. Lidem s těžším stupněm postižení byl automaticky doporučován celoroční pobyt, přičemž ústavy s celoročním pobytem kromě ÚSP v Praze 4 v Sulické ul. byly mimo Prahu. Koncem osmdesátých let se stupňovala nespokojenost rodičů. Prostor pro jejich aktivitu se však otevřel až po „Sametové revoluci“. Začala vznikat jednotlivá zařízení pro lidi s mentálním postižením, která částečně doplňovala péči v ÚSP.

Dlouhodobé představy o sociálním zařízení nového typu pro děti s těžkým mentálním postižením a kombinovanými vadami v projektu Modrý klíč



získaly v květnu 1991 konkrétní podobu. V srpnu Modrý klíč získal právní subjektivitu, 23. října předala poliklinika v Soukalově ulici budovy bývalých jeslí Modrému klíči do pronájmu a okamžitě byla započata rekonstrukce objektu za účelem změny užívání.



V březnu 1992 byl zahájen provoz denního a týdenního stacionáře (kapacita zařízení byla 35 osob s mentálním postižením a kombinovanými vadami, z toho deseti klientům bylo umožněno bydlení od pondělí do pátku). V září 1993 byl provoz rozšířen o dílnu v hospodářském pavilonu vedlejší mateřské školy. Zde našlo pracovní uplatnění 13 lidí se zdravotním postižením.

V květnu 1995 dílna získala statut chráněné dílny.

Na základě velkého počtu uchazečů o umístění v zařízení Modrý klíč byl v roce 1994 zpracován **rozšiřující projekt**. Tento projekt již také zahrnoval poradenství, zařízení na úrovni mateřské školy, speciální školu, program odborné přípravy na zaměstnání v rámci stacionářů, chráněné dílny, chráněné byty a domovy. Modrý klíč od svého vzniku nabízel svou pomoc a své služby lidem s mentálním postižením bez rozdílu hloubky postižení. Proto mezi klienty přibývalo těch, kteří byli vyloučeni z jiných zařízení (i státních) právě pro hloubku postižení, nevladatelné chování či agresivitu.

V září 1995 došlo k praktickému rozšíření projektu. Modrý klíč získal do pronájmu další budovu sousední mateřské školy, kde se začala uskutečňovat praktická výuka dospívajících a dospělých klientů. Postavením zahradního domku a přístavbou a nástavbou hlavního pavilonu Modrého klíče došlo k uzavření 1. etapy realizace rozšiřujícího projektu Modrý klíč.

V době od ledna do července 1996 bylo přijato dalších 15 osob s mentálním postižením. Tehdy byly nejmladšímu klientovi 3 roky a nejstaršímu 45 let.

Ke dni 1. 1. 1997 měl Modrý klíč v péči 68 klientů.

Dnem 1. 9. 1997 se Modrý klíč rozdělil na dva právní subjekty: Modrý klíč SPMP Praha 4 a Soukromá speciální mateřská škola - nadace Modrý klíč, která byla transformována v roce 1999 na obecně prospěšnou společnost Soukromé speciální školy - Modrý klíč, o.p.s.

V říjnu 1997 Modrý klíč uskutečnil další krok v naplňování rozšiřujícího projektu. Byl zahájen program bydlení v rámci týdenního stacionáře ve dvou bytech (jeden přímo v areálu Modrého klíče a druhý v přilehlém sídlišti) pro klienty s autismem. V lednu 1998 byl zprovozněn další byt, tentokrát na Jižním městě, a v říjnu 1998 doplnil projekt bydlení týdenního stacionáře čtvrtý byt na Vyšehradě. Všechny byty měly společný cíl - vytvořit domov (i když zatím v rámci



týdenního stacionáře), kde se klient uvolní, odpočine si od všech řízených akcí aktivizačních činností, včetně fyzioterapie a pohybových aktivit, nezbytných pro jeho celkový psychický i fyzický rozvoj. Klienti zde žili a žijí v malých komunitách s dopomocí asistentů. Asistenti zastupují funkci rodičů a vytvářejí klientům bezpečné zázemí. Podporují jejich samostatnost, zpřístupňují jim program zájmový i rekreační, zajišťují kvalitní funkčnost domácnosti. Asistenti také podporují styk klientů s rodinou.

V lednu 1999 Modrý klíč poskytoval služby 90 klientům. Ve stacionáři se klienti začali zacvičovat v pracovních dovednostech pro obory zahradnictví, pomocný kuchař, tkalcovství, keramika, práce s kovem a dřevem, sanitářství. Vše bylo doplněno nezbytnou rehabilitací a individuálními terapiemi. K přirozenému osamostatňování napomáhala prostorové řešení komplexu budov, které měl Modrý klíč v pronájmu. Klienti postupně sami přecházeli mezi jednotlivými objekty (důvody byly různé - donáška obědů, rehabilitace, individuální výuka) a ze samostatného pohybu čerpají radost i užitek.

„Přístavba a nástavba chráněných dílen Modrý klíč“ byla zahájena v září 1998 a dokončena v říjnu 1999. Oficiální provoz nových chráněných dílen započal v prosinci 1999. Tato akce umožnila dalším 25 osobám s mentálním postižením najít své místo ve společnosti - uplatnit se na trhu práce - a dále vytvořila pracovní místa pro 5 asistentů chráněných dílen. Celkový počet klientů Modrého klíče se zvýšil na 100 osob.

V červenci 1999 započala další část postupné dostavby areálu Modrého klíče „Vestavba prádelny do atria v objektu Školy Modrý klíč“. Byla dokončena v roce 2000 a současně umožnila i rozšíření rehabilitačního zázemí Modrého klíče.

V roce 2001 byla provedena celková rekonstrukce hospodářského pavilonu, který slouží provozu kuchyně.

Koncem roku 2002 se v prostorách rehabilitačního pavilonu začal realizovat projekt „Rekonstrukce a modernizace bazénu a vodního hospodářství v Modrém klíči“. V roce 2003, 2004 i 2005 se v této akci pokračovalo, ale z finančních důvodů bylo dokončení převedeno do dalšího roku.

V prosinci roku 2005 byl zprovozněn po vnitřních úpravách další byt týdenního stacionáře. Nachází se v areálu zařízení se samostatným vstupem a je určen pro komunitu 4 klientů.

O prostupnosti a otevřenosti jednotlivých stupňů zařízení a o cílevědomém směřování k osamostatňování klientů a jejich přípravě k možné integraci svědčí skutečnost, že koncem roku 1995 se 2 klienti zapojili do normálního pracovního poměru, v roce 1997 se jeden klient přemístil do běžné mateřské školy, v září 1999 se integrovaly 3 děti do běžné pomocné školy, v září 2000 přešly další dvě děti do zvláštní školy, avšak jedno dítě se vrátilo zpět do Modrého klíče pro neklidné chování, v letech 2002 a 2003 byli další 4 klienti chráněných dílen integrováni do běžného pracovního poměru.

Rok 2006 byl přípravou na realizaci investičního projektu „Modrý klíč – chráněná pracoviště pro lidi s mentálním postižením I.“, který byl skutečně zahájen dne 30. 10. 2006.

V roce 2007 pokračoval tento investiční projekt a byl úspěšně dokončen dne 31. 8. 2007. Nové prostory byly slavnostně otevřeny 14. září 2007.

Od 1. ledna 2007 začal platit nový Zákon o sociálních službách, a tak došlo ke změně struktury stávající organizace. Modrý klíč se stal poskytovatelem sociální služby: denní stacionář pro 74 uživatelů služeb, týdenní stacionář pro 27 uživatelů služeb, odlehčovací služby pro 15 uživatelů. Dále Modrý klíč provozoval chráněné dílny pro 38 pracovníků se ZPS, vytvořil a provozoval chráněná pracovní místa pro dalších 12 lidí s mentálním postižením a se ZPS. Od 1. března 2008 se začal realizovat nový projekt „Modrý klíč – chráněná pracoviště pro lidi s mentálním postižením, provozní etapa“ financovaný Evropským sociálním fondem, státním rozpočtem České republiky a rozpočtem Hl. m. Prahy.

V lednu 2008 Modrý klíč začal přípravné práce na novém investičním projektu „Modrý klíč – centrum vzdělávání pro zaměstnávání lidí s mentálním postižením“, který byl v rámci operačního programu Praha konkurenceschopnost (OPPK) financovaný Evropským sociálním fondem, státním rozpočtem České republiky, rozpočtem Hl. m. Prahy a Modrým klíčem a zároveň proběhly přípravné práce k projektu „Výstavba týdenního stacionáře pro 12 uživatelů služeb“. Projekt byl schválen, proběhlo stavební řízení. Projekt výstavby ubytovacích kapacit týdenního stacionáře byl plně hrazen z vlastních zdrojů Modrého klíče. K tomuto účelu byla také směřována veřejná sbírka s názvem „Odemkněte srdce Modrým klíčem“ a výtěžek dárcovské SMS.

Finanční situace roku 2009 byla velice nestabilní. Pět uživatelů týdenního stacionáře přešlo do celoročních zařízení.

Modrý klíč v roce 2010 dobudoval další speciální pracoviště v rámci stávajících budov. Byl ukončen projekt „Modrý klíč – centrum vzdělávání pro zaměstnávání lidí s mentálním postižením“. Dále byl ukončen projekt „Vybudování nových ubytovacích prostor týdenního stacionáře“ a do nového bydlení se přestěhovalo 12 klientů.



Rok 2011 naplňoval projekt OPPK a byla předána první zpráva udržitelnosti tohoto projektu. Začátkem roku proběhla rekonstrukce hospodářského pavilonu objektu Smolkova 566 včetně opravy elektroinstalace a střechy. Koncem roku byl splněn záměr doplnit počet uživatelů a zaměstnat potřebný počet pracovníků. Byla naplněna kapacita denního stacionáře 88 uživatelů, týdenního stacionáře 27 uživatelů a dalších 5 klientů pokračovalo v Modrém klíči pracovní rehabilitací bez sociální služby.

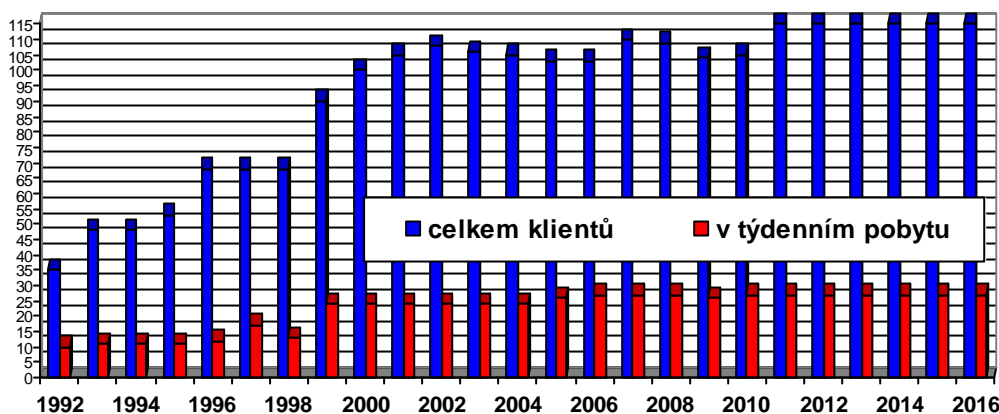
Rok 2012 byl plně zaměřen na stabilizaci provozu v duchu poslání sociálních služeb, proškolení nových pracovníků a další vzdělávání všech pracovníků. Uživatelé po adaptačním období v nových prostorách se začali rozvíjet v náplních jednotlivých skupin (zahradníci, sanitáři, recepční, kuchaři). V létě tohoto roku se uskutečnila úprava bezbariérových vstupů do denního stacionáře, byl plně automatizován provoz úpravny vody pro rehabilitační bazén, byly instalovány stropní zvedáky do dvou cvičeben fyzioterapie v objektu Smolkova 567/2. Kapacita služeb byla naplněna.

Rok 2013 byl přípravou na změnu stávající právní subjektivity jednotky občanského sdružení na obecně prospěšnou společnost. Nová organizace Modrý klíč o.p.s. je tedy nástupnickou organizací navazující na více než dvaadvaceti letou historii poskytovatele sociálních služeb Škola SPMP Modrý klíč. Důvodem změny právní formy poskytovatele byl nový Občanský zákoník, který nabyl účinnosti dne 1. ledna 2014. Toto nástupnictví je zaneseno v zakládací listině společnosti a také ve Výpisu z rejstříku o.p.s. vedeného Městským soudem v Praze (oddíl O, vložka 1059). K 31. 12. 2013 byly ukončeny veškeré stávající smlouvy, převeden majetek movitý i nemovitý. V roce 2013 se stabilizoval pracovní tým a sociální služby byly poskytovány v plném plánovaném rozsahu. Investiční akce se uskutečnily díky darům a veřejné sbírce. Byly instalovány další dva stropní zvedáky (jeden do cvičebny fyzioterapie a druhý na WC) v objektu Smolkova 566/4. Dále byla instalována vířivá vana do rehabilitačního pavilonu, proběhla úprava mikrobuse s montáží nájezdové plošiny. Do dílen byla zakoupena řezačka papíru.

V roce 2014 k vylepšení prostorových podmínek přispěla oprava části přízemí pavilónu 2 areálu Smolkova 567/2, dále byly vylepšeny prostory areálu Smolkova 566/4, a to prostor papírenské dílny a výměna starých již nefunkčních stropních zářivkových těles v prostoru jedné aktivizační dílny. Mimo vnitřní prostory byla dokončena další část bezbariérových chodníků v zahradě včetně úpravy posezení a osazení „pohyblivého chodníku“ pro aktivaci pohybu, rovnováhy a tělesný rozvoj uživatelů služeb. Díky podpoře od sponzorů a z veřejné sbírky byly též pořízeny investice, a to třítroubá pec pro varnu centrální kuchyně a mobilní zvedák s váhou pro denní stacionář.

V roce 2015 a 2016 se sociální služby potýkaly s personálním oslabením. Chybějící úvazky byly doplněny prací na OON. Pracovníci statečně vykrývali oslabená místa, služba jako taková nepozbyla na kvalitě. Významnou akcí bylo pořízení nové zvedací rampy minibusu a výměna jeho motoru, díky které byl nadále zajištěn plnohodnotný svoz a rozvoz uživatelů s tělesným postižením. Kvalitu sociální služby zvýšila velká oprava terénu a cest na zahradě areálu Smolkova 567/2, která byla během dvou let dokončena.

Počty klientů v jednotlivých letech





Denní stacionář

Denní stacionář s naplněnou kapacitou 88 uživatelů služeb nabízel sociální služby v různých formách přizpůsobených druhu a hloubce postižení a věku. Dětem ve věku povinné školní docházky bylo poskytováno vzdělávání na úrovni základní školy speciální, starší uživatelé měli možnost denní program realizovat na pracovištích tzv. předprofesní přípravy nebo chráněných pracovních míst. Kromě výchovně vzdělávacího a aktivizačního programu zabezpečoval denní stacionář uživatelům stravování, dopravu, fyzioterapeutické služby a poradenskou činnost.

Posláním služby denního stacionáře je prostřednictvím poskytovaných sociálních služeb a cestou podpory rozvoje samostatnosti lidí s mentálním a kombinovaným postižením přibližovat způsob jejich života způsobu života běžné věkově srovnatelné populace.

Cílem služby denního stacionáře tedy je další rozvoj a osamostatňování lidí s mentálním a kombinovaným postižením, pro jehož realizaci zabezpečujeme:

- podporu a spolupráci při plánování individuálních cílů uživatelů v jednotlivých oblastech rozvoje, jejich realizaci a vyhodnocování,
- podporu při strukturaci času,
- podporu při volbě vhodných pracovních činností,
- podporu a pomoc při nácviku jednoduchých pracovních postupů a osvojování si pracovních dovedností,
- podporu a pomoc při udržování a dalším rozvoji dříve nabytých znalostí,
- podporu zájmových aktivit zapojením do zájmových kroužků,
- podporu při komunikaci a navazování vztahů s vrstevníky.

Provoz a program denního stacionáře v roce 2016 zajišťovalo 22,9 přepočtených pracovníků přímé péče (sociální pracovníci, pracovníci v sociálních službách, pedagogové, fyzioterapeuti), 3,575 přepočtených pracovních úvazků vedoucích a administrativních pracovníků a 6,285 přepočtených pracovních úvazků hospodářských pracovníků.

Všichni noví zaměstnanci procházeli intenzivním školením tak, aby ke svým morálním kvalitám a profesním znalostem získali teoretické i praktické znalosti a dovednosti pro specifickou práci s uživateli s mentálním a kombinovaným postižením.

Týdenní stacionář



Týdenní stacionář měl v roce 2016 kapacitu 27 a po celý rok byla naplněna.

Služba poskytuje uživatelům kompletní stravování 5x denně, ubytování blížící se běžnému domácímu prostředí, fyzioterapeutické služby, denní aktivizační program na pracovištích předprofesní přípravy.

Uživatelům je poskytnutá podpora při zajištění chodu domácnosti, při běžném úklidu, při hospodaření s penězi včetně pomoci s nákupy a běžnými pochůzkami, zajištěná pomoc při vyřizování osobních záležitostí, podpora při zájmových aktivitách, kulturních a společenských akcích, pomoc při využívání běžně dostupných služeb a informačních zdrojů a při dalších aktivitách podporujících sociální začleňování osob s mentálním a kombinovaným postižením.

Posláním služby týdenního stacionáře je podpořit proces osamostatňování lidí s mentálním a kombinovaným postižením vytvářením optimálního zázemí pro nácvik života mimo rodinu při zachování rodinných vazeb.

Cílem služby týdenního stacionáře je proces osamostatňování osob s mentálním a kombinovaným postižením, pro který zabezpečujeme:

- podporu při komunikaci a navazování vrstevnických vztahů mezi uživateli,
- podporu při organizování času s důrazem na vymezení času pro aktivizaci a relaxaci,
- nácvik činností souvisejících s vedením domácnosti,
- rozvoj zájmů mj. formou návštěv kulturních a společenských akcí,
- nácvik chování v různých společenských situacích,
- nácvik využívání verbálních a alternativních způsobů komunikace při vyřizování osobních záležitostí,
- nácvik práce s informacemi,
- nácvik samostatného pohybu a orientace ve vnitřním i venkovním prostředí, včetně využívání prostředků MHD.

Provoz a programovou náplň týdenního stacionáře v roce 2016 zajišťovalo 15,9 přepočtených pracovníků přímé péče (sociální pracovníci, pracovníci v sociálních službách, pedagogové, fyzioterapeuti), 2,575 přepočtených pracovních úvazků vedoucích a administrativních pracovníků, 2,733 přepočtených pracovních úvazků hospodářských pracovníků.





Odlehčovací služby

Odlehčovací služba přizpůsobená druhu a hloubce postižení uživatele a jeho věku je formou sociální služby, která pomáhá pečujícím řešit náročné situace v době, kdy nejsou poskytovány sociální služby v základních provozech denního a týdenního stacionáře, a to převážně formou víkendových pobytů.

Poslání odlehčovací služby je zabezpečit uživatelům individuálně nastavené sociální služby v době, kdy tyto nejsou poskytovány v denním a týdenním stacionáři a pečující nemohou dočasně z různých důvodů uživatelům potřebnou péči poskytovat (např. regenerace sil pečujících osob, předcházení syndromu vyhoření, krizové situace,...).

Cílem odlehčovací služby je především realizace víkendových pobytů, při které zabezpečujeme:

- stravování, ubytování a fyzioterapeutické služby,
- program přizpůsobený potřebám konkrétních uživatelů sestávající převážně z aktivit, které se podobají víkendovému rodinnému životu.

Provoz a programovou náplň odlehčovací služby v roce 2016 zajišťovali pracovníci přímé péče na DPČ a DPP, vedoucí odlehčovací služby pracovním úvazkem 0,25 zabezpečovala z poloviny přímou péčí a z poloviny provozní zabezpečení služby a tým doplnila sociální pracovnice s pracovním úvazkem 0,06.

ODLEHČOVACÍ SLUŽBA V MODRÉM KLÍČI

je nejčastěji organizována jako pobytová od pátečního odpoledne do pondělního rána. Rodinám uživatelů denního i týdenního stacionáře tak nabízí čas pro relaxaci a obnovu sil, které jsou zapotřebí ke každodenní péči o děti a dospělé s mentálním a kombinovaným postižením. V mnohých případech také nahrazuje odlehčovací služba krizovou pomoc těmto rodinám, a to v situacích, kdy je pečující sám nemocen nebo na plánovaném lékařském zákroku.

Pro přítomné uživatele sociálních služeb je program plánován dle jejich schopností a potřeb. Blíží se běžným aktivitám v každé domácnosti a je doplněný o další činnosti, které může nabídnout odborný personál.

Mezi základní činnosti této služby patří pomoc při přípravě a podávání stravy, pomoc při osobní hygieně nebo při přesunu z lůžka na vozík a podobně.



K domácím pracím patří také mytí použitého nádobí, povlékání ložního prádla a stlání, praní osobního prádla včetně věšení, třídění a rovnání, běžný úklid, v zimním období i úklid sněhu (všechny aktivity samozřejmě dle schopností klienta jsou podpořeny asistenční dopomocí).



K volnočasovým aktivitám, pokud počasí dovolí, patří výlety, skotačení na zahradě, sportování na hřišti či vycházky a nákupy.

Také návštěva programů v naší galerii je vítaným zpestřením, stejně tak třeba oslavy narozenin. To je velká motivace k přípravě občerstvení a také dárků v rámci výtvarného tvoření. Vždyť výrobky, obrázky a dekorace, které se tu společně vytvoří, pak zdobí naše prostory.



A večer třeba povídání s knížkou o zvířátkách, stolní společenské hry, poslouchání hudby nebo sledování televize. Společné debatování o osudech seriálových rodin a chování některých kladných i záporných hrdinů tak rozvíjí sociální dovednosti a orientaci ve společnosti.





Provozní výdaje na sociální služby v roce 2016

Neinvestiční druh finančních nákladů	denní stacionář	týdenní stacionář	odlehčovací služby
materiálové včetně DHIM	Kč	Kč	Kč
materiál kancelářský	33 483	27 375	384
DHIM	7 185	41 551	0
pohonné hmoty	134 619	47 500	0
potraviny	608 100	429 081	51 428
ostatní materiál	324 476	228 460	12 856
celkem	1 107 863	773 967	64 668
nemateriálové			
cestovné	12 569	70	0
energie	1 485 369	890 420	27 981
opravy a údržba	1 196 279	240 725	0
celkem	2 694 217	1 131 215	27 981
služby			
nájemné	2 036	207 448	0
výkony spojů, internet	61 624	44 831	902
právní a ekonomické služby	240 600	250 600	44 000
školení, kurzy, supervize	110 055	39 662	0
jiné ostatní služby	283 977	122 755	8660
celkem	698 292	665 296	53 562
daně a poplatky	11 101	5 928	0
celkem provozní náklady	4 511 473	2 576 406	146 211
mzdy zaměstnanců			
hrubé mzdy pracovníků	8 208 083	5 770 253	109 238
DPP	300 394	318 922	310 953
DPČ	37 548	260 158	166 448
celkem	8 546 025	6 349 333	586 679
odvody			
zdr. a soc. pojišt. pracovníků	2 765 331	1 936 549	29 973
zdr. a soc. poj k DPČ	3 053	76 508	49 241
ostatní odvody - kooperativa	46 579	25 080	0
celkem	2 814 963	2 035 137	71 659
celkem neinvestiční výdaje	15 872 461	10 960 876	812 104

Příjmy na provoz sociálních služeb v roce 2016



podporovatel	denní stacionář Kč	týdenní stacionář Kč	odlehčovací služby Kč
MPSV ČR	7 013 000	5 347 000	323 000
Magistrát hl.m. Prahy soc.	2 000 000	1 480 000	0
Magistrát hl.m. Prahy zdrav.	200 000	200 000	0
ÚP HMP	205 680	161 405	0
příspěvky uživatelů	4 883 195	2 920 635	303 385
MČ Praha 1	10 000	0	0
MČ Praha 4	40 000	80 000	30 000
MČ Praha 4 - Libuš	25 000	0	0
MČ Praha 5	0	15 000	0
MČ Praha 5 Zbraslav	10 000	0	0
MČ Praha Zličín	0	0	20 000
MČ Praha 11	30 000	20 000	15 000
MČ Praha 12	120 000	20 000	15 000
MČ Praha 6	0	39 900	0
sponzorské dary	722 877	329 022	15 000
vlastní zdroje	221 574	347 914	90 719
vlastní hospodářská činnost	391 135	0	0
celkem	15 872 461	10 960 876	812 104





Chráněná pracovní místa

Chráněná pracovní místa v Modrém klíči byla vybudována dle zákona o zaměstnanosti a poskytují pracovní rehabilitaci dospělým lidem s mentálním postižením a se změněnou pracovní schopností. Mnozí z nich také využívají sociální služby denního nebo týdenního stacionáře v zařízení Modrý klíč o.p.s.

První dílna pro 13 osob se ZPS je v provozu od září 1993. Tato dílna získala statut chráněné dílny 1. května 1995. Vzhledem k tomu, že přibývalo žadatelů o pracovní rehabilitaci v chráněné dílně, rozhodl se Modrý klíč toto pracoviště rozšířit. Za přispění Úřadu práce hl. m. Prahy, Magistrátu hl. m. Prahy a mnoha sponzorů se podařilo rozšířit kapacitu a otevřít další dvě dílny. Chráněná pracovní místa poskytovala práci 49 osobám se ZPS, o které se staral v roce 2016 čtyřčlenný kolektiv asistentů.



Předmětem činnosti jsou montážní, kompletační a balicí práce nenáročné z hlediska spotřeby energií, vybavení a kvalifikovanosti pracovní síly. Pracovníci se ZPS se středním a těžším stupněm postižení potřebují delší dobu na zapracování, mají nižší pracovní výkon a nižší schopnost dlouhodobé koncentrace. Chráněná pracovní místa umožňují poskytovat pracovní rehabilitaci v době od 7 do 15 hodin, kdy je částečný pracovní úvazek doplněn potřebnou sociální službou, kterou poskytují pracovníci v sociálních službách včetně nabídky zájmových aktivit či ozdravných pobytů v přírodě.

Jedním ze základních principů fungování chráněných pracovních míst je zabezpečení trvalé práce pro handicapované osoby. To vyžaduje od zadávajících firem pochopení dané problematiky, ochotu hledat nová řešení a důvěru ve schopnosti kolektivu asistentů, že budou zakázky v termínu odvedené. Na asistenty je kladen vysoký požadavek na spolehlivost, určitou míru přizpůsobivosti a dobrou organizaci práce, kde se klade důraz na kvalitní zaškolování pracovníků se ZPS.

U všech pracovníků se ZPS je možné sledovat rozvoj pracovních schopností, samostatnosti a určité sociální orientace. Samozřejmě podle typu a hloubky postižení jsou vytvářeny úměrné nároky na práci, která je rozdělována tak, aby všichni okusili pocit úspěšnosti a společenské prospěšnosti. Již se také podařilo několik pracovníků se ZPS zapojit do běžného pracovního poměru.

DÍLNY CHRÁNĚNÝCH PRACOVNÍCH MÍST MODRÉHO KLÍČE nabízejí své služby všem firmám i podnikatelům

- kompletace a odbavení poštovních zásilek
- etiketování výrobků
- kompletace, balení, třídění, skládání
- jakékoliv další jednoduché manuální práce, dílčí operace

Modrý klíč o.p.s. je oprávněn poskytovat náhradní plnění povinného podílu zaměstnanců se ZPS podle zákona 1/91 § 24.

Náklady na provoz chráněných pracovních míst Modrý klíč v roce 2016

Neinvestiční druh finančních prostředků		
materiálové včetně DHIM		2 389 Kč
	kancelářský materiál	482 Kč
	ostatní materiál	1 907 Kč
nemateriálové		17 604 Kč
z toho	reprografické služby	15 067 Kč
	školení	2 500 Kč
	poštovné	37 Kč
mzdy zaměstnanců včetně odvodů		3 526 182 Kč
z toho	mzdy asistentů pro CHPM.	1 495 376 Kč
	mzdy ZPS CHPM	2 030 806 Kč
celkem náklady		3 546 175 Kč



Příjmy na provoz chráněných prac. míst v roce 2016

ÚP hl. m. Prahy	3 053 837 Kč
prodej výrobků	260 992 Kč
prodej služeb	20 735 Kč
prodej služeb - zakázky CHPM	158 169 Kč
exkurze a praxe	4 412 Kč
vlastní zdroje	8 940 Kč
dary	39 090 Kč
celkem příjmy	3 546 175 Kč



Organizace zadávající práci na chráněná pracovní místa v roce 2016:

Firma	Druh zakázky
AUGUSTINE A LUXORY COLLECTION HOTEL PRAGUE	narozeninová přání
Asociace českých pojišťovacích makléřů CERVA GROUP a.s.	dárky pro účastníky konference
Clifford Chance LLP	kompletace výrobků
Český institut pro akreditaci o.p.s.	novoročenky
Euforie	novoročenky
Festo s.r.o.	prodej výrobků
Grafomedia s.r.o.	kompletace katalogů
iDomino a.s.	kompletace zboží
Kawe manufacture s.r.o.	novoročenky
KES s.r.o.	kompletace výrobků
Koh-i-noor, a.s.	novoročenky
KOMTERM, a.s.	kompletace sponek, patentek
MČ Praha 12	novoročenky
Modrá pyramida stavební spořitelna, a.s.	prodej výrobků
Office line Boué spol. s r.o.	propagační výrobky
paní Hana Jančíková	novoročenky
PFEIFFER VaCuum Austria GmbH – org.sl.	polepy štítků
REMA Systém, a.s.	novoročenky
	kompletace šperků

Sofis a.s.
SWISS CHEESE
Ústav pro hospodářskou úpravu lesů
Brandýs nad Labem

novoročenky
dárkové balení
novoročenky

PRODEJNÍ AKCE PRO DÍLNY CHRÁNĚNÝCH PRACOVNÍCH MÍST

Prodej Galerie – Modrý klíč

Stálou prodejní expozici výrobků naleznete ve vitrínách v recepci dílen Modrého klíče. Otevřeno je každý pracovní den mezi 7. a 16. hodinou. Dále jsou prodeje při pořádání společenských akcí v naší galerii. Pravidelné vernisáže výstav jsou otevřeny pro širokou veřejnost a pořádají se každý 3. čtvrtek v měsíci od 17 hodin.



Havel internet

Zprostředkování náhradního plnění pro firmy, které probíhá každý měsíc odběrem výrobků v hodnotě 5.100,- Kč.

Allianz

Tato firma tradičně pořádá velikonoční prodeje pro neziskové organizace a naše zařízení bylo vybráno pro rok 2016. Velikonoční prodej se uskutečnil dne 23. 3. 2016.

Café Alternatif

Při dlouhodobé spolupráci s Café Alternatif jsme v měsíci březnu 2016 mohli uskutečnit měsíční prodejní výstavu obrazů a drobných výrobků, která byla stejně jako předešlé roky velmi úspěšná.



Modrá pyramida

Pro velký zájem zaměstnanců byl Modrý klíč opět pozván na akci do Modré pyramidy, kde jsme tradičně uspořádali velikonoční a vánoční prodej, neboť naše výrobky se u nich těší velké oblibě. Prodej proběhl ve dnech 16. 3. 2016 a 14. 12. 2016.

Restaurace U Šemíka

U příležitosti vlastních oslav dne 5. 5. 2016 zajistila úspěšný prodej výrobků dílen Modrého klíče. Děkujeme panu Michkovi za pozvání.



Keramický ateliér u paní Šimkové

Již dlouhodobě jsme zváni na výstavu v keramickém ateliéru v Praze Modřanech. Pozvání jsme přijali i v roce 2016, a to v červnu a prosinci.

Veletrh sociálních služeb

Prodej výrobků dílen doplnila přednáška, video prezentace našeho zařízení a výstava obrazů na veletrhu sociálních služeb Prahy 12, který se uskutečnil na Sofijském náměstí 15. 9. 2016.

Adventní klíčení 2016

Prezentace našeho zařízení na tradičním benefičním koncertu ve lhoteckém kostele Panny Marie Královny Míru. Před koncertem proběhlo slavnostní zahájení prodejní výstavy obrazů a výrobků dílen. Výstava měla opět velký úspěch a byla dvakrát prodloužena až do února 2017.

Ozdravné programy

V roce 2016 jsme uspořádali pro naše uživatele dva ozdravné pobyty s cílem prožít aktivně volný čas v přírodě ve společnosti svých kamarádů, přátel, asistentů, učitelů či rodičů. Všechny tyto pobyty byly zaměřené na integraci do běžné majoritní společnosti a pokud možno nejpřirozenější adaptaci v novém prostředí např. při nákupu, posezení v cukrárně, restauraci, cestování běžnými dopravními prostředky, stravování ve společné jídelně s jinými strávníky.



Střelské Hoštice 20. 6. – 25. 6. 2016

Rehabilitační pobyt se uskutečnil v červnu ve Střelských Hošticích. Ozdravného pobytu se zúčastnilo 36 uživatelů služeb za doprovodu 18 asistentů. Rekreační zařízení Střelské Hoštice je speciálně upravený areál pro bezbariérový pohyb pro osoby s různým typem handicapu. Díky velice vstřícnému personálu a kvalitní kuchyni si můžeme celý týden pochutnávat na plné penzi v jednotném menu.

V okolí budovy jsme využívali fotbalové hřiště, tenisový kurt, velkou trampolínu, pískoviště, houpačky, klouzačky, prolézačky, dřevěné kuželky a mnoho dalšího sportovního náčiní, a pomůcek, které jsme si přivezli s sebou. Motto letošního pobytu bylo ve znamení sportu od kolébky řeckých her – zde se všechny barevné kruhy propojily. Všichni účastníci měli prostor po dobu pěti dnů k předvedení těch nejlepších výkonů, za které v závěru nechybělo náležité ocenění.

V rámci pobytu jsme navštívili hrad Rabí a Horažďovice. Nechyběly tradiční akce jako promítání v aule, diskotéka, prohlídka modelářské výstavy a kouzelnické vystoupení. Pobyt se všem tradičně velmi líbil a už se nemohou dočkat příštího ročníku.



Rehabilitační pobyt pro rodiny s postiženým členem rodiny

Místo: penzion Diana v Blatech u Zámostí a říční lázně Jizerka v Káraném

Termín pobytu: 16. 7. - 23. 7. 2016 a 23. 7. – 29. 7. 2016

Počet účastníků: 25 osob (zastoupeno 10 rodin) a 5 osob personálu

První týden rehabilitačního pobytu jsme strávili v nádherném prostředí Českého Ráje, v penzionu Diana v Blatech u Zámostí. Celkem 10 rodin strávilo týden v přírodě, která je jim bez podpory týmu asistentů jen velmi obtížně dostupná vzhledem k členitému terénu Prachovských skal a okolí. Pro rodiny byl připraven program s celotáborovou hrou se Čtyřlístkem, kvízovými a společenskými hrami a sportovními aktivitami uzpůsobenými na míru účastníkům.

Samozřejmostí byly každodenní výlety do okolí penzionu, díky kterým měli účastníci možnost poznat místní pamětihodnosti, např. zámek Hrubá Skála, historické centrum města Jičina, hrad Kost nebo zámek a hrad Dětenice, kde jsme absolvovali i dobrodružnou bezbariérovou prohlídku „Pekla“.

Někteří rodiče využili i možnosti připraveného programu pro děti s asistenty a naplánovali si odpočinkovou vycházku nebo výlet bez dětí. Pobyt jsme slavnostně zakončili předáním cen a diplomů a táborovým ohněm, u kterého jsme si společně zazpívali s kytarou.



Na další týden pobytu jsme se přesunuli v komornější sestavě do areálu Říčních lázní Jizerka v Káraném. Zdejší areál je obklopen polabskou nížinou, což jsme velmi hojně využili při plánování výletů s bezbariérovými trasami. Náš cíl vedl k poznávání místního okolí, podívali jsme se např. do lázní Toušeň nebo na soutok řek Labe a Jizery.

Všichni účastníci hojně využívali relaxační bazén v areálu rekreačního střediska, kde bylo možné příjemně strávit parné dny a dát při tom odpočinout tělu po pěších výletech.

Příspěvky dárců v roce 2016



Finanční dary v roce 2016:

Arcidiecézní charita Praha (Tříkrálová sbírka)	15 000 Kč
Allianz nadační fond	10 000 Kč
Asociace Českých občanů Vietnamského původu, o.s.	28 200 Kč
Asociace rodičů a přátel zdravotně postižených dětí v	30 000 Kč
Comfero s.r.o.	10 000 Kč
Fagforbundet Akershus	29 090 Kč
Festo, s.r.o	20 000 Kč
G.A.P. education, s.r.o.	6 000 Kč
Hardware partner s.r.o.	2 500 Kč
Hornomlýnská o.p.s. - Beach Help Cup 2016	18 105 Kč
Jawa klub	2 000 Kč
KH servis a.s.	25 000 Kč
manželé Melicharovi	2 500 Kč
Modrá pyramida stavební spořitelna, a.s.	200 000 Kč
Nadace Naše dítě a drogerie Rossmann	300 000 Kč
pan Čmakal Jiří	1 200 Kč
pan Franc Jiří	5 210 Kč
pan Hrnčárek Marek	5 638 Kč
Pan Jung Tomáš	6 300 Kč
pan Kuda Jindřich	500 Kč
pan Kusák Vlastislav	20 000 Kč
pan Letocha Marek	5 000 Kč
pan Levec Otakar	10 000 Kč
pan Malý František	15 000 Kč
pan Neškrabal Radek	76 800 Kč
pan Netušil Radovan	34 200 Kč
pan Prchal Petr	10 000 Kč
pan Přeučil Jan	11 000 Kč
pan Šálek Cyril	4 000 Kč
pan Škvor Jiří	20 000Kč
pan Štáhlavský Petr	12 000 Kč
pan Štěpina Pavel	5 000 Kč
pan Vašák Kamil	5 500 Kč
paní Buriánová Alena	500 Kč
paní Fajtová Jana	3 000 Kč
paní Hánová Hana	2 000 Kč
paní Havránková Lea	3 000 Kč
paní Hrdinová Helena	10 000 Kč
paní Křížková Lea	200 Kč
paní Langová Hana	1 000 Kč
paní Lupínková Miloslava	500 Kč
paní Olivová-Nezbedová Libuše	10 000 Kč
paní Píchová Dana	25 000 Kč
paní Podkovičáková Miroslava	2 000 Kč
paní Setničková Věra	10 000 Kč
paní Škodová Alexandra	4 400 Kč
paní Rech Gabriela	10 000 Kč

paní Remarová Milana	10 200 Kč
paní Tomášová Marta	20 000 Kč
Ravikon a.s.	15 000 Kč
Sinpps, s.r.o.	30 000 Kč
Sportáček - Kinetic Events, s.r.o.	39 265 Kč
SUDOP Praha a.s.	20 000 Kč
VIETVANDA s.r.o.	5 000 Kč

Veřejná sbírka v roce 2016:

DMS	1 938 Kč
dražba puku od Dominika Haška	17 000 Kč
MČ Praha Libuš - rozsvícení vánočního stromu	4 453 Kč
pokladnička Billa Sofijské nám., Praha 12	4 238 Kč
pokladnička Billa Labe, Praha 12	1 983 Kč
pokladnička Kaufland Česká republika v.o.s (P 12 – Modřany))	8 437 Kč
pokladnička Kaufland Česká republika v.o.s (Podbaba)	17 048 Kč
pokladnička Kaufland Česká republika v.o.s. (Vypich)	23 796 Kč
pokladnička Modrý klíč	2 566 Kč
pokladnička OBI Modřany	2 643 Kč
úroky	160 Kč
Celkem	84 262 Kč

Provozní náklady veřejné sbírky

materiál	1 048 Kč
poplatky za vedení účtu	514 Kč

Finanční dary byly použity v roce 2016 na velkou opravu minibusu Modrý mamut, na úpravu bezbariérové zahrady, na opravu bojleru ve výměníku a na opravy přístrojů, atd. Prostředky z veřejné sbírky a další finanční dary jsou připraveny na zateplení vnějšího pláště pavilonu 3 objektu Smolkova 566/4, a další větší akce, které proběhnou v příštích letech.

Materiální dary a služby v roce 2016:

BMK servis s.r.o./ELEKTROVIN	mikrovlnná trouba	2 100 Kč
BMK servis s.r.o./ELEKTROVIN	myčka	16 000 Kč
BMK servis s.r.o./ELEKTROVIN	Chladnička Candy	5 000 Kč
Dantik, s. r.o.	lišty na rámování obrazů	2 000 Kč
Mrakeš	kancelářský materiál	2 500 Kč
Nestle Česko s.r.o.	potraviny	1 072 Kč
paní Pešková Kateřina	cvičební nářadí Orbitrek	2 500 Kč
paní Wittnerová Miroslava	masážní přístroj	500 Kč
Otilie Slabá	mytí oken	10 000 Kč
PEPSICO CZ s.r.o.	nápoje	3 330 Kč
UNIDAX s.r.o.	odpadová kůže	1 200 Kč
CHEDS - Petr Vomáčka	barvy akrylátové univerz.	915 Kč

Další dárci a podporovatelé v roce 2016



Významné slevy v roce 2016 poskytly společnosti:

Autoškola 7 s.r.o.	při školení řidičů
Kast, spol. s r.o.	při servisu kopírek
OBI Česká republika s r.o., prov. Modřany	při nákupu spotř. zboží

Zdravotní péči zabezpečovali v roce 2016:

MUDr. Magdalena Červenková, MUDr. Dana Janotová, MUDr. Klára Sixtová, MUDr. Václav Tomášek, MUDr. Josef Uskoba, MUDr. Jiří Veselý

Dary materiální, provozní a služby v roce 2016 poskytli:

ASM spol. s r.o.	servis PC, tiskáren
Audico, s.r.o.	sleva auditu
JK Harfa, občanské sdružení	podpora jízd na koni, hnůj
LMC s.r.o.	inzerce
OBI ČR s.r.o. provoz. Modřany	vánoční strom
pan Vacek Josef	právní poradenství
společnost Atius s.r.o.	zprostředkovávání poj. smluv
pan Michek Petr	občerstvení
paní Loeblová Monika	prodej
paní Macelová Tereza	nábytek
TESLA LIGHTING S.R.O.	hračky

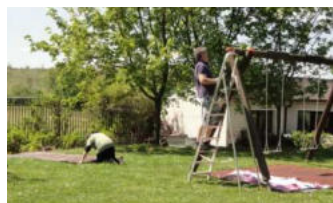
Významným přínosem byly drobné dary do modroklíčovského „bazárku“, o který pečuje Červená dílna. Výtěžek z prodeje šel na podporu chráněných pracovních míst. Další podporou jsou drobné dary, které slouží jako materiál pracovní terapie v rámci aktivizačních služeb.

Těchto aktivit se účastnili: Klub Senior Libuš, paní Vaclavíková a kolektiv zaměstnanců Tesco, paní Adamová, Babická, Bregerová, Čertíková, Červená, Eliášová, Francová, Hrbková, Hudečková, Jančaříková, Johanisová, Justiánová, Kottenová, Modlewská, Matulová, Mesteková, Němcová, Pape, Poláková, Růžičková, Skořepová, Sochorová, Janoušová, Urbanová, Vašáková, Šuráňová, pan Pěkný, Slabý, Veselý a další rodiče a pracovníci Modrého klíče.

Dobrovolnické akce v roce 2016

Velice významným způsobem se podílejí na rozvoji společenského života našich uživatelů a zviditelnění Modrého klíče nejen prosperující firmy, ale i fyzické osoby.

Dobrovolnických dnů se zúčastnili dne 13. 5. 2016 celkem osm a 4. 11. 2016 třináct pracovníků z **České spořitelny**, dne 13. 5. 2016 osm pracovníků ze společnosti **Prime Revenue s.r.o.** a dne 14. 11. 2016 čtyři pracovníci ze společnosti **T-MOBILE**. Pomohli Modrému klíči mytím oken, údržbou zahrady a skládáním krabiček na výrobky.



Pravidelně každý čtvrtek chodí již několik let pan **Petr Pelikán** za klienty týdenního stacionáře. Je jim velkým kamarádem.

Prodej drobných výrobků dílen chráněných pracovních míst Modrého klíče zajišťovaly průběžně po celý rok **Studio Euforie**.

Mnoho práce na zvelebení prostředí Modrého klíče se vykoná v rámci pravidelných Dnů pro Modrý klíč. Jedná se o brigádnické setkání rodičů a dalších členů rodin uživatelů služeb a pracovníků (rodina Babických, p. Beranová, p. Kopicová, p. Mouleová, p. Jindřich, rodina Francova, p. Nováková se synem, rodina Konvičková, p. Kilián, rodina Kusáková, pan Letocha, rodina Mertova, p. Kurková se synem, p. Semecký, manželé Netušilovi, p. Novotný, rodina Oborná, p. Růžičková, p. Sopr, p. Světlíková, p. Štěpina, p. Remarová, p. Vašák, p. Veselý) na brigádách, tentokrát dne 7. května 2016.



Společnost **Ha-vel internet, s.r.o.**, je patronem zavedení a provozu internetového napojení v Modrém klíči a detašovaných pracovišť. Pravidelně pro vlastní propagační aktivity nakupuje výrobky z našich dílen.

Děk patří všem pracovníkům Modrého klíče za přítomnost na akcích, jako jsou Dny otevřených dveří, festival, prodej, sponzorské akce, volnočasové aktivity.



Bezpečná a bezbariérová zahrada pro pohybové a kulturní vyžití dětí a mládeže s mentálním a kombinovaným postižením - 2. etapa -

Etapa úpravy zpevněných ploch **realizovaná v roce 2016 za finanční podpory společnosti Rossmann a Nadace Naše dítě** zahrnovala dokončení oprav chodníků v zahradě včetně odstavné plochy pro mikrobus a minibus, úpravu obvodu bezbariérové venkovní trampolíny bezpečným dopadovým povrchem a vybudování zpevněného kruhového povrchu pro posezení pod lipou.

Z důvodů velké finanční náročnosti byly upřednostněny aktivity zahrnující dokončení stavebních úprav a úprav terénu. Montáž altánu a pořízení sedacího mobiliáře lze doplnit dodatečně nezávisle na bezpečném využívání prostoru zahrady a přechází tak do roku 2017.

Mimo vytčené cíle se podařilo po dvouletém úsilí získat do pronájmu od Magistrátu HMP část pozemku před bývalým bytem správce objektu, který je využíván pro bydlení uživatelů služeb, podařilo se získat Rozhodnutí k novému umístění branky a plotu, čímž byl daný pozemek začleněn k užívání do areálu zahrady a k možnosti volného bezpečného pohybu klientů mezi prostory ubytování a prostory denního programu či volnočasových aktivit.



Další terénní úpravy - suché „jezírko“ pod zavěšenou lávkou - vytvořené dobrovolníky

Účetní závěrka za rok 2016

ROZVAHA

ke dni 31.12.2016

Firma: Modrý klíč o.p.s.
Praha 4 - Kamýk

IČO: 0029139376
DIČ: CZ29139376



A K T I V A

Účet	Název	Stav
021 013	Stavby zahr.domek 31.12.99	1371638.50
021 030	Centrum vzdělávání	31097628.88
021 031	Ubytovací zařízení	4658690.02
021 040	Smolkova 566	10643573.60
021 050	Smolkova 567	7479351.89
021 061	Bazén	5997995.43
021 070	Rehab pavilon - trixie lifty, vaky	1114359.90
021 700	Stavby pavilony /EU/	26184359.70
022 021	kolejn. zved. přepr.systém Roomer	134571.00
022 080	Arjo el.vakový zvedák + 3x vak	298758.00
022 091	vana Classic Line	129080.00
022 092	Balící zařízení s řezačkou	134368.00
022 093	Masážní vana Orvieta	50176.00
022 094	kolejnicový zvedací systém	176826.00
022 096	kolejn systém WC a zvedací jednotka Singel	90000.00
022 097	Autobus	2200000.00
022 098	Třítroubá pec	82055.00
022 099	Zvedák s vahou	155135.00
022 100	úprava vozidla + FIAT DUCATO	667123.00
022 402	Interaktivní systém OPPK 2.3.	161724.00
022 403	Policový systém OPPK 2.3.	48000.00
022 404	Stůl výdejní s chladicí vanou 2.3.	68016.00
022 405	Myčka skla a nádobí 2.3.	50280.00
022 407	plošina hydraulická	199985.00
031 040	Pozemky k obj. 566 884/29,884/41.884/26 a 27	2720350.00
031 050	Pozemky k obj. 567 884/26 a 884/27	6989880.00
081 013	Oprávky ke stavbám	-812015.00
081 030	Oprávky ke stavbám Centr vzdělávání	-6779287.00
081 031	Oprávky ke stavbám Ubyt zařízení	-1015598.00
081 041	Oprávky Smolkova 566	-5625974.00
081 050	Oprávky Smolkova 567	-6817243.00
081 061	Oprávky bazén	-1211319.00
081 070	Oprávky rehab místn. - trixie lift, vaky	-1086511.00
081 700	Oprávky pavilon /EU/	-8379003.00
082 021	Oprávky k samost.movit. věcem a souborům m.v.	-63922.00
082 080	Arjo zvedák	-189513.00
082 091	vana Classic	-92683.00
082 092	balící zařízení se sekačkou	-77936.00
082 093	vana Orvieto	-39015.00
082 094	kolejnicový zvedací systém	-65427.00
082 096	kolej systém a zvedací Singel	-33300.00
082 097	Autobus	-2200000.00
082 098	Třítroubá pec + 2x plech	-49644.00
082 099	Zvedák s vahou	-53057.00
082 100	Fiat Ducato	-591344.00
082 402	interakt. system OPPK	-100921.00
082 403	policový systém OPPK	-48000.00
082 404	stůl výdejní	-68016.00
082 405	Myčka skla a nádobí	-50280.00
082 407	plošina k WW Crafter	-49597.00
211 010	Pokladna	7818.00
211 020	Pokladna veřejná sbírka	17000.00
211 040	Pokladna EUR	24897.30
221 010	BÚ 69439329	8123143.86

221 020	Veřejná sbírka 96409379/0800	193148.54
311 000	Odběratelé	224706.00
314 010	Poskytnuté provozní zálohy	7705.00
314 011	Poskytnuté zálohy PRE 8110143431	416.03
314 012	Poskytnuté zálohy PRE 8110677738	-447.08
314 013	Poskytnuté zálohy PRE 8110525124 chd	-15237.71
314 015	Poskytnuté zálohy PRE 8110186970 Cib	107.01
314 016	Poskytnuté zálohy PRE 8110343251 Ter	2585.30
314 017	Poskytnuté zálohy PRE 8110498633 Cib	-476.61
314 018	Poskytnuté zálohy PRE 8110677756 MK2/P2	-11617.34
314 130	Poskytnuté zálohy PRE 8110525124 CHD	15780.00
314 140	Poskytnuté zálohy PRE 8110677771 MK1	8198.00
314 301	Poskytnuté zálohy plyn Smolk 567 702294065	-21900.00
314 305	Poskytnuté zálohy plyn Terer 0790010316	-96.00
314 400	Poskytnuté zálohy vodné Smolkova 566/4	33120.00
314 401	Poskytnuté zálohy vodné Smolkova 567	44630.00
385 010	Příjmy příštích období	842863.00
385 020	Příjmy příštích období - pobyt /stř.10/	-9453.00
----- Celkem aktiva :		76891210.22 -----

P A S I V A

Účet	Název	Stav
321 010	Dodavatelé OSTATNÍ	144730.21
321 030	Dodavatelé PRE	3794.00
321 040	Dodavatelé PLYN	-96.00
325 010	Ostatní závazky	37569.00
325 020	Ostatní závazky Kooperativa	-1864.00
331 010	Zaměstnanci	1393674.00
336 010	Zdravotní pojištění	217439.00
336 011	Zdravotní pojištění rozdíl	2322.27
336 020	Sociální pojištění	554051.00
342 010	Daň zálohová pracovníci	185676.00
342 020	Daň srážková pracovníci	2653.00

VÝKAZ ZISKU A ZTRÁTY

období: od 01.01.2016 do 31.12.2016

Firma: Modrý klíč o.p.s.
Praha 4 - Kamýk

IČO: 0029139376
DIČ: CZ29139376

N Á K L A D Y

KČ

501	Spotřeba materiálu	2119455.60
502	Spotřeba energie	2590375.06
511	Opravy a udržování	1438211.56
512	Cestovné /parkovné/	12695.07
518	Ostatní služby	1885277.95
521	Mzdové náklady	18251494.00
524	Zákonné sociální pojištění	5707539.00
538	Ostatní daně a poplatky	11269.60
545	Kursově ztráty	7.44
549	Jiné ostatní náklady	12589.61
551	Odpisy dlouhodobého nehmot. a hmotného majetku	3339264.00

NÁKLADY CELKEM 35368178.89

V Ý N O S Y

Kč

601	Tržby za vlastní výroby	394166.00
602	Tržby z prodeje služeb	575348.00
644	Úroky	1272.87
649	Jiné ostatní výnosy - odpisy	3348714.00
682	Přijaté příspěvky	13657613.34
691	Provozní dotace	16942592.00

VÝNOSY CELKEM 34919706.21

VÝSLEDEK : ZTRÁTA ve výši 448472.68

PŘÍLOHA k účetní uzávěrce

Ministerstvo financí
schváleno
č.j. 283/76 102/2000
s účinností pro
nevýdělečné organizace

k 31.12.2016
(v celých tis. Kč)

IČO

29139376

Příloha č.6

-----|

| Úč NO 2 - 01|

-----|

Název a sídlo

účetní jednotky

Modrý klíč o.p.s.

Smokova 567/2

14200 Praha 4 - Kamýk

Účetní jednotka doručí:
1 x příslušnému finančnímu
úřadu

Název údaje	č.ř.	Přijato		Skutečnost	
		1	2	1	2
Dotace na dlouhodobý majetek ze stát. rozpočtu	1				
z toho: systémové dotace na dlouhod.majetek	2				
z toho na: vědu a výzkum	3				
vzdělávání pracovníků	4				
informatiku	5				
individuální dotace na jmenovité akce	6				
Přij.prostředky ze zahraničí na dlouhod.maj.(cel)	7				
Dotace na dlouhod.maj z rozpočtu územ.samos.cel.	8				
Dotace na provoz celkem ze státního rozpočtu	9	16563		16563	
z toho na: vědu a výzkum	10				
vzdělávání pracovníků	11				
informatiku	12				
Dotace na provoz celk.z rozpočtu úz.samospr.cel.	13	330		330	
Přijaté prostředky ze zahraničí na provoz	14				
Pohledávky celkem (účet.sk.31,34,35 a účet 378)	15			287	
Závazky celkem (účet.sk.32,34,36,95 a účet 379)	16			1185	
	17				
	18				
	19				
	20				
	21				
	22				
	23				
	24				
	25				

Účetní jednotka uvede další údaje, které nejsou obsaženy v bodu 1 a 2, jejichž znalost je podstatná pro posouzení majetkoprávní situace a které jsou rozhodující pro hospodaření účetní jednotky nebo které stanoví prováděcí právní předpis nebo zřizovatel (jako další část dodatku).

Odesláno dne:

Razítko:

Podpis odpovědné
osoby:

Podpis osoby odpovědné
za sestavení:

31.3.2017

Ing.Mgr. Remarová Milana

Ing.Chmelfíčková Irena

Telefon: 777245516



Modroklíčovské akce aneb JAK ŠEL ČAS v roce 2016

Hlavním cílem těchto akcí je vytvářet uživatelům Modrého Klíče příležitost věnovat se koníčkům a jiným volnočasovým aktivitám směřujícím k zachování plnohodnotného života a k sociálnímu začlenění. Tyto akce jsou také integračního charakteru.

11. 1. 2016

Od 17 hodin v Cholupické vinotéce vyšlo slunce. Přestože za okny nebylo vlídné počasí, jak se říká: psa by nevyhnal, z obrázků Dušana Dvořáka na všechny přítomné dýchlo dovádivé kočičí jaro.

Další samostatná výstava tvůrce, který jako svoji pracovní náplň si v Modrém klíči vybral malbu na hedvábí.

CHOLUPICKÁ VINOTÉKA
K Dýmači 69
143 00 Praha 4

Otevírací doba:
Po - Pá: 16^h - 20^h
So - Ne: 14^h - 20^h

GOLEM CLUB
Praha 1, Na Perštýně 18, metro B Národní
od 12. ledna do 9. února 2016

Žijeme tu spolu

Vnímáno očima a srdcem lidí s mentálním a kombinovaným postižením
Modrý klíč o.p.s., Smolkova 567/2, 142 00 Praha 12, www.modry-kluc.cz

18. 1. 2016

18. 1. 2016

Krásné klenuté prostory podnikatelského Klubu GOLEM v ulici Na Perštýně v Praze 1 se staly zázemím výstavy nazvané „Žijeme tu spolu“. Přátelské posezení s autory se konalo 18. ledna od 16.30 hodin.



24. 1. 2016

S potěšením jsme přijali pozvání na česko-vietnamský **přátelský ples**, který byl pořádán ve velkém společenském sále v areálu SAPA v Praze - Libuši Integračním centrem Praha a Asociací českých občanů vietnamského původu. Výtěžek z tomboly ve výši 28.200,- Kč na podporu aktivit Modrého klíče převzal Mgr. Netušil.



2. 3. 2016

Masopustní průvod zahradou se letos v Modrém klíči konal až začátkem března. Na stromech visela jelita a náš místní řezník Mirek porcoval sice pomyslné papírové prase, ale zároveň zde probíhala skutečná soutěž týmů. Úkolem soutěžících bylo navozit do hrnce co nejvíce kusů masa pro svůj tým.



Mezi soutěžícími byl i generální ředitel firmy Rossmann Ing. Vladimír Mikel a zástupci Nadace naše dítě, kteří se také obratem zapojili a snažili se za pomoci kolečka převést co nejvíce „masa“ pro svůj tým.

Všichni účastníci dorazili v karnevalových maskách, a tak jsme zde mohli vidět sportovce, pohádkové postavy, bytosti z vesmíru, modelky, různá zvířátka, hmyz a také klauny, šašky a filmové hrdiny.

K našim masopustním oslavám pochopitelně patřily i staročeské koblihy, které všem moc chutnaly. K velkému veselí jsme převzali od našich hostů šek v hodnotě 400 000 Kč na rekonstrukci prostor zahrady pro bezpečné aktivní sportovní i kulturní vyžití našich uživatelů služeb.



Jdi do barvy Svět očima lidí s mentálním a kombinovaným postižením. Modrý klíč o.p.s., Smolkova 567/2, 142 00 Praha 12, www.modry-kluc.cz

7. 3. – 9. 4. 2016

Již posedmé byla prodejní výstava obrazů uživatelů Modrého klíče hostem v galerii „Cafe Alternativ“, tentokrát s názvem „**Jdi do barvy**“. Opět se setkala s velkým zájmem návštěvníků a mnoho obrazů našlo své nové majitele. Výstava byla pro velký zájem prodloužena.



28. 4. 2016

Každým rokem se s posledním dubnovým dnem stává stále

oblíbenější tradicí tzv. **pálení čarodějnic**, které má své prameny již v dávné historii. Ani my jsme nezůstali zpět a náležitě tento den oslavili - jak jinak než čarodějnický. V rytmu bubnů, při zpěvu a při hře na kytaru jsme vítali jaro a vyháněli zimu. A kdo momentálně nezpíval, tak si pochutnával na vlastnoručně upečeném špekáčku.



8. 4. 2016

FESTIVAL SPORTÁČEK z. s.

Na základě grantového řízení jsme obdrželi finanční podporu od firmy Festival Sportáček v hodnotě 2 x 30.000 Kč za účelem dovybavení sportovním materiálem a na spoluúcast provozních nákladů při zajišťování chodu bazénu. Tyto aktivity využívá náš sportovní klub k poskytnutí

možnosti zapojení do celoročního sportovního tréninku a sportovních soutěží olympijského typu. Tyto sporty (atletika a plavání) pro zájemce s mentálním i kombinovaným postižením dávají možnost rozvíjet tělesnou i duševní zdatnost, a tím prožít radost ze sdílení společných zážitků.

2. 5. 2016

NGO Market 2016

Společná prezentační účast se zástupci krajské organizace SPMP na 17. ročníku veletrhu neziskovek pořádaném Nadací Forum 2000 tentokrát v prostorách Fóra Karlín v Praze 8.



10. 5. 2016

2. regionální hry české speciální olympiády

Této sportovní akce v Brně se účastnili členové SK Modrý klíč, kteří celoročně navštěvují sportovní kroužek.

Sportovci přivezli 2 zlaté medaile (Funk, Anderle), 3 stříbrné (Aimová, Javůrek, Medřický) a 4 bronzové (Makasová 2x, Pivoňková 2x).

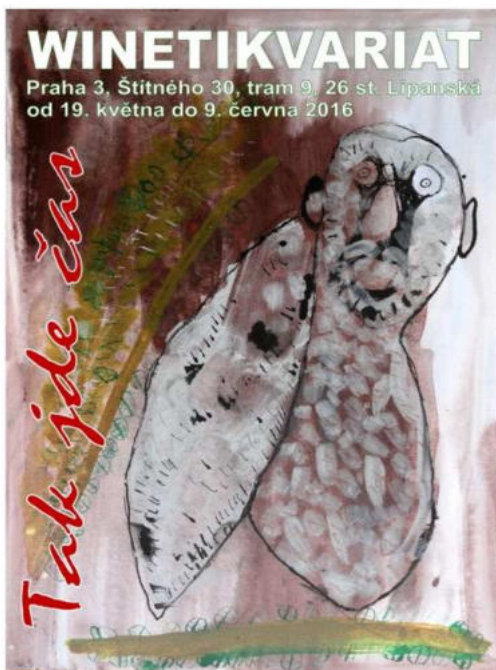


19. 5. 2016

Tak jde čas

Příhodný název pro výstavu v netradičních prostorech antikvariátu, vinotéky a kavárničky.

Prostor, který zve k posezení, přemýšlení, setkávání. Obrazy tvůrců z Modrého klíče tuto atmosféru dokreslily a okouzily návštěvníky. O tom přesvědčil i zájem o nákup obrazů či šperků a také zájem o uspořádání další výstavy v budoucích letech.



22. 5. 2015

Slavnost Modrého klíče

Zahradní slavnosti se zúčastnili uživatelé služeb, jejich rodiny, pracovníci Modrého klíče, podporovatelé, zástupci úřadů i samospráv, další hosté ze spřátelených sociálních organizací a známé osobnosti českého kulturního života. Slavnostní atmosféru podtrhla vzácná návštěva Karla IV. s chotí.



Slavnost Modrého klíče se konala u příležitosti 24. výročí zahájení provozu. Program dne zahrnoval:

- Slavnostní poděkování sponzorům a partnerům Modrého klíče.
- Prezentace realizovaných služeb denního a týdenního stacionáře, chráněných pracovišť, programů fyzioterapie a balneoterapie a projektů spolufinancovaných ze Strukturálních fondů EU.
- Vystoupení uživatelů služeb Modrého klíče a mnohá další překvapení. Vystoupení se nesla ve sportovním duchu a pozornost přítomných návštěvníků byla prověřena kvízem. Všichni přítomní se zapojili a také se náramně bavili.





- Součástí slavnosti bylo také každoroční vyhlášení ceny Zlatý Bohouš. Plně si ji zasloužili za osobní přístup i společensky odpovědné vedení firmy ASM pánové Aleš Skořepa a František Malý.



Slavnost Modrého klíče dne 27. 5. 2016 sponzorovali:

Agrimex a.s.	občerstvení
Ag Group, a.s.	přístroj na míchání nápojů
APETITTO – Šnajdr s.r.o.	občerstvení
Bidwest Czech republic s.r.o.	občerstvení
Catteya Jesenice u Prahy	květiny
manželé Machalovi z Hodonína	vinné nápoje
manželé Veškrnovi	občerstvení
Modrá pyramida stavební spoř. a.s.	zakoupení ozvučovací techniky
Nestlé Česko s.r.o.	občerstvení
pan Procházka Miroslav - MP Print	tisk obálek
paní Bartáková Zuzana	výpomoc
paní Findejsová Hana	fotomateriál
písničkář pan Pavel Volodkovič	autorské písně pro Modrý klíč
Racia - manželé Marešovi	pekárenské výrobky
Smetanová cukrárna	občerstvení
Petr Michek - Restaurace u Šemíka	občerstvení

28. a 29. 5. 2016

Dny otevřených dveří Modrého klíče

jsou každoročně pořádány u příležitosti výročí zahájení provozu. V roce 2016 se dveře Modrého klíče otevřely pro všechny zájemce již po čtyřicetileté, a to po oba dny v sobotu i neděli vždy od 10⁰⁰ do 16⁰⁰ hodin. Sobotu 28. 5. opět zpestřil celodenní program tentokrát již **4. ročníku festivalu sborového zpěvu SVĚT HUDBY, SVĚT PRO VŠECHNY.**

Dále po oba dny připravená nabídka pro návštěvníky zahrnovala občerstvení, diskuse, individuální konzultace, možnost videoprojekce, seznámení s novými projekty Modrého klíče a Výroční zprávou za rok 2016, volný pohyb po celém areálu nebo prohlídku s průvodcem, prodejní výstavu výtvarných a rukodělných prací žáků i dospělých uživatelů služeb, prodej odborné literatury.



Festivalový den 28. května 2016

Festival byl organizován jako integrační společenská akce pro širokou veřejnost v rámci Dnů otevřených dveří Modrého klíče v sobotu 28. května 2016. **Stejně jako předešlé ročníky festivalu sborového zpěvu i ten letošní vítalo rozzářené sluníčko. Spolu s ním se zahájení ujaly za pořadatele festivalu ředitelka Modrého klíče paní Milana Remarová a programová ředitelka festivalu paní Petra Kohoutová. Za partnerskou**

městskou část Prahu 12 účastníky a diváky přivítala paní starostka Městské části Praha 12 PhDr. Daniela Rázková, pod jejíž záštitou se festival konal, a dále festival pozdravili za Městskou část Prahu 12 radní pan Milan Marušík a za Městskou část Prahu - Kunratice paní starostka Ing. Lenka Alinčová.

Všichni účinkující v upomínku na festivalový den dostali dárek vyrobený v dílnách Modrého klíče pracovníky chráněných pracovních míst - blok s obálkou a tužkou z ručního papíru. Jednotlivé sbory pak v průběhu festivalového dne vždy převzaly Pamětní list s drobným upomínkovým dárkem za Městskou část Prahu 12 z rukou paní starostky Rázkové a kytičku od pana radního Marušíka. V závěru festivalu poděkovali pořadatelé všem návštěvníkům festivalu, účinkujícím a také organizátorům za atmosféru plnou radosti, krásy, přátelství, hudby a spontánního tance.

Festivalový program byl žánrově velmi pestrý a bohatší než v minulých letech. Stejně jako v předcházejících ročnících v repertoáru zazněly skladby od lidových písní přes spirituály, jazz, vážnou hudbu až k hudbě moderní. Pestrost zvuku byla pak podtržena buď ryze vokálním provedením skladeb „a capella“ nebo za živého doprovodu vlastních nástrojů či rytmiky až po reprodukováný doprovod celého orchestru.



Program festivalu

1. blok festivalu 11 - 13 h:

- uvítání návštěvníků
- TENSING TYJÁTR
- WINGS
- CONTINUO
- sb. ZUŠ A. VOBORSKÉHO MODŘANY
- DOMÁCÍ VÝROBA



2. blok festivalu 14 - 16 h:

- SPZ (Sbor příležitostných zpěváků)
- NASHIRA
- MOZAIKA
- KRISTÝNKA PEPRNÁ sólo
- SBOR MODRÉHO KLÍČE se svými hosty
- BOHEMIA CHOIR







Takto velká akce by se nemohla uskutečnit bez vložené energie pořadatelů, nadšení vystupujících a mnoha forem podpory partnerů festivalu. Je třeba znovu poděkovat za finanční podporu **Městské části Praha 12**, jejíž grant na podporu kulturních aktivit činil pro festival 32.000,- Kč, dále **paní starostce Daniele Rázkové** za převzetí záštity nad festivalem a za zahajovací slovo festivalu a **panu radnímu Milanovi Marušíkovi** za celodenní reprezentaci městské části a komunikaci se sbory.

O spokojenost vystupujících i návštěvníků se zasloužili také pracovníci **Starbucks Cofee**. Celý výtěžek z prodeje lahodných a voňavých nápojů a dalších dobrot věnovali na podporu festivalu a rozvoje aktivit lidí s mentálním a kombinovaným postižením. Dobrotami pro účinkující přispěla „domácí“ modřanská firma **Nestlé Česko**, dlouhodobý partner Modrého klíče. O svlažení hrdla malých i velkých zpěváků se postarala firma **PEPSICO CZ s.r.o.**, která věnovala účinkujícím do připravených balíčků nápoje.

Stejně jako v minulých ročnicích podpořila i letošní 4. ročník festivalu sborového zpěvu „Svět hudby, svět pro všechny“ **Modrá pyramida stavební spořitelna**.

Tato akce podporující komunitní setkávání občanů nejen Prahy 12, setkávání lidí různých věkových kategorií, lidí, kteří svou zájmovou činností rozdávají dobrou náladu, lidí s handicapem i bez handicapu je radostným setkáním a velkou benefiční akcí. Podpora **Nadace život umělce** umožnila účast i mimopražským souborům.

Mediálně festival podpořily **Noviny Prahy 12 a TV magazín**.



17. 6. 2016

Pražské plavecké závody

Plaveckých závodů na bazénu Slavie se účastnila výprava 6 členů sportovního klubu Modrý klíč. Jakub Javůrek získal zlato na 25m prsa a 50 m volný styl, David Anderle získal zlato na 50 m prsa, Václav Medřický vybojoval bronz na 100 m prsa, Jan Beránek stříbro na 100 m volný styl, Jana Makasová obhájila stříbro na 25 m prsa a bronz na 100 m prsa a Blanka Johanisová bronz na 50 m prsa. Největším úspěchem byla zlatá medaile za štafetu 4 x 25 m volný styl ve složení Javůrek, Anderle, Medřický a Makasová.



23. 6. 2016

Návštěva zahrady

Na slavnostní svačinu připravenou na grilu pozvala svoje kolegyně a kolegy uživatelka Tereza Bartošová 23. 6. 2016 do domácího prostředí útulné zahrady plné okrasných dřevin a kvetoucích záhonů, o které se Tereza s rodiči stará. Exkurze zahrady probíhala všemi našimi smysly – hmatem, čichem, sluchem, chutí i zrakem, a dokonce i tím šestým smyslem seepětím s přírodou.



3. – 4. 9. 2016

Druhý ročník charitativního turnaje v plážovém volejbalu smíšených dvojic na podporu poskytovatelů sociálních služeb

Modrý klíč o. p. s. získalo za 2. místo v soutěži symbolický šek na 25 % výtěžku turnaje (18.105,- Kč) –

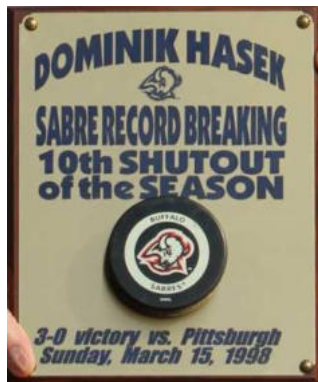
ten věnovala Hornomlýnská o. p. s., která turnaj nejen finančně podpořila, ale ještě poskytla hráče, kteří nás prezentovali a díky jejichž výsledkům se Modrý klíč dostal do vítězné trojice. Zážitků a skvělých volejbalových i nevolejbalových momentů bylo mnohem více (viz foto).



10. 9. 2016

Návštěva Žlutých lázní

Úžasný zážitek pro naše uživatele uspořádala naše kolegyně Jitka Mesteková spolu s Mgr. Nilou Orlickou, které provedly všechny účastníky sportovištěm ve Žlutých lázních v Praze 4. Všichni si mohli zaveslovat na velké vodě Vltavě, a ten, kdo nechtěl na vodu, zkoušel veslovat pouze cvičně na suchu. Toto netradiční sportovní dopoledne bylo zakončeno přehazovanou a opékáním špekáčků. Voňavé občerstvení připravila jedna z našich maminek - ochotná paní Beránková.



24. 9. 2016

Dražba puku Dominika Haška a autogramiáda

V sobotu 24. 9. 2016 v rámci veletrhu FOR ARCH na Výstavišti v Letňanech Pojišťovna Allianz a Dominik Hašek uspořádali od 10 do 12 hodin ve prospěch Modrého klíče o.p.s. dražbu puku a autogramiádu. Výtěžek činil 17.000 Kč.



1. 10. 2016

Jedeme v tom spolu a Modřanský jarmark

Čtvrtý ročník sportovně relaxačního odpoledne pro rodiny, přátele a zájmové skupiny „Jedeme v tom spolu“ kolmo, na kočárku, koloběžce, na vozíku ale i pěšky proběhl v sobotu 1. 10. 2016. Akce se konala v rámci týdne mobility a trasa vedla z Městské části Praha Libuš do Městské části Praha Modřany a byla zakončena Modřanským jarmarkem, kde jsme měli svůj prodejní stánek.

22. 9. - 9. 10. 2015

Podzimní výstava

Během měsíců září a října jsme sledovali rozmanitou barevnost tohoto ročního období a přitom sbírali přírodniny a radovali se z plodů naší zahrádky.

Z výsledků naší snahy vznikla podzimní výstava, která potěšila nejen oči, ale i chuťové buňky. Letos se rozdávaly i tituly: Nejlepšího pěstitele roku 2016 získala rodina Outratových a Eliášových za své pěstitelské dovednosti. Diplom si odnesla i Mgr. Nila Orlická s červenou dílnou za organizaci a Bc. Kateřina Pešková za designové pojetí výstavy.

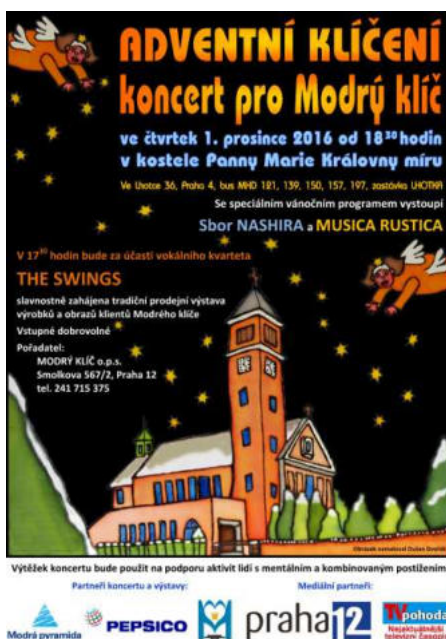


1. 12. 2016

Adventní koncert

se opět uskutečnil ve Lhoteckém kostele Panny Marie Královny Míru (Ve Lhotce 36, Praha 4 – Lhotka) a byl spojený s vernisáží prodejní výstavy obrazů tvůrců z dílen Modrého klíče. Vernisáž výstavy proběhla v 17 hodin a o příjemnou atmosféru se postaralo vokální kvarteto **The Swings**. Výstava se těšila velkému zájmu návštěvníků kostela po celou dobu trvání do ledna 2017.

O pořádání benefičního koncertu informovaly **Noviny městské části Prahy 12**. Ke sváteční a příjemné atmosféře koncertu přispělo podávání



tradičního vánočního punče, kávy, čaje s rumovou příchutí, prodejní výstava obrazů a prodej výrobků z dílen Modrého klíče. Partnerem koncertu již tradičně byla **Modrá pyramida stavební spořitelna, a.s.** Místa v centrální lodi kostela se zcela zaplnila návštěvníky.

V programu vystoupil **sbor Nashira**, který mimo jiné skladby vzdal poctu skladateli Otomaru Máchovi, a s komponovaným vánočním programem soubor **Musica Rustica**.



27. 11., 4. 12. a 18. 12. 2016

Adventní neděle v Galerii Modrého klíče

Galerie byla otevřena od 14.00 do 17.30 hodin. Od 14.30 h jsme připravili **Tvůrčí dílny pro malé i velké** a od 16 h kulturní program.

27. 11. Výroba adventního věnce nebo vánoční dekorace z chvojí s floristkou paní Obornou, s kytarou přišel zazpívat kamarád Modrého klíče Pavel Volodkovič.

4. 12. Andělské tvoření - ozdobičky na stromček i sváteční stůl - workshop vedli Hanka a Radek Netušilovi.

18. 12. Klubové posezení u cukroví spolu **s vánočními**, již třeba zapomenutými, **zvyky** bylo určeno především pro uživatele služeb Modrého klíče, jejich rodiny a přátele. Na povídání navázalo vystoupení pana Karla Holmy spojené se zpěvem a hrou na klávesy.



10. 12. 2016

Modroklíčníci na plese

Ve spolupráci s organizací PROTEBE z. s. jsme od 19 hodin v malém sále Kongresového centra v Praze 4 zahájili společenskou sezónu 2016. Konal se zde 8. integrační reprezentační přátelský ples s pohodovou atmosférou, taneční muzikou, bohatým programem a tradiční tombolou.





13. 12. 2016

Modrý klíč v Senátu ČR

Po šesti letech se vrátili výtvarníci z Modrého klíče do Senátu ČR, kde v Chodbě místopředsedů byla instalována výstava **PRAHA 2017**.



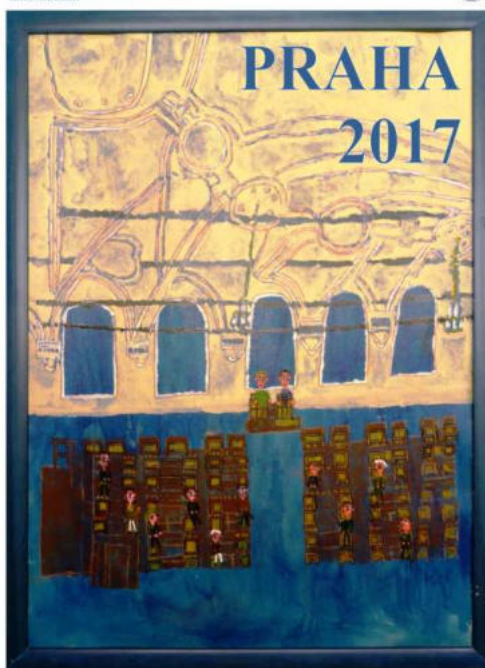
Modrý klíč o.p.s. pod záštitou pana senátora Tomáše Grulicha představuje od 13. 12. 2016 do 2. 1. 2017 v chodbě místopředsedů Senátu ČR díla umělců s mentálním a kombinovaným postižením



Výstava byla pořádána **pod záštitou pana senátora Tomáše Grulicha**.

U příležitosti této výstavy proběhl křest modroklíčovského nástěnného kalendáře. Kmotry se stali nový pan starosta Prahy 12 Milan Marušík a pan senátor Tomáš Grulich. Tuto radostnou událost také přišla podpořit místopředsedkyně Senátu Miluše Horská a ředitelka Nadace Naše dítě Zuzana Baudyšová.

Sváteční atmosféru podtrhl minikoncert členů a příznivců spolku Setkání s hudbou.



15. 12. 2016

Zaměstnanci z obchodního domu TESCO Novodvorská uspořádali sbírku plyšových hraček. Za předání daru bychom chtěli všem velmi poděkovat. Plyšová zvířata vždy uvítáme a nové neokoukané hračky jsou velmi vítaným podnětem pro naše klienty nejen dětského věku.

15. 12. 2016

Vůně perníčků a jehličí, příjemné melodie koled, výzdoba a připomínka blížících se Vánoc takřka na každém kroku. Tak vítá všechny příchozí v době adventu na **Vánočním jarmarku** Modrý Klíč o.p.s. Po ukončení jarmarku a po prohlídce prostor si mohli návštěvníci posedět v jednotlivých třídách či dílnách. Návštěvu mohli též zakončit nákupem milých drobností v prodejních stáncích, které byly součástí našeho venkovního jarmarku. A že bylo opravdu z čeho vybírat. Široký sortiment výrobků zahrnoval ozdoby z perníku, látky, drátků, korálků i proutí, keramiku, adventní věnce a spoustu dalšího. Nesměl chybět tradiční vánoční punč a občerstvení, které dokreslilo pohodovou předvánoční náladu.

V rámci programu vystoupil pěvecký kroužek Modrého klíče, soubor Váňkovo kočovné divadlo Praha a hudební skupina Aštarband.



MODRÝ KLÍČ VÁS ZVE NA
*Tradiční
vánoční jarmark,*
**KTERÝ SE USKUTEČNÍ VE ČTVRTEK
15. PROSINCE 2016 OD 14.30 HODIN.**

PROGRAM

- Slavnostní zahájení na zahradě Modrého klíče v areálu dílen za galerií
- Vystoupení hudebního kroužku
- Prodej kalendářů a výrobků dílen chráněných pracovních míst
- Od 15.30 h divadelní představení na námět Čertovské pohádky
- Malé občerstvení včetně ochutnávky tradičního cukroví a vánočního punče
- Od 17 hodin vernisáž výstavy ČAS VÁNOC v Galerii Modrého klíče. K příjemné pohodě, k tanci a poslechu hraje hudební duo Aštarband

TĚŠÍME SE NA SETKÁNÍ S VÁMI
Modrý klíč o.p.s., Smolkova 567/2, Praha 4 - Kamýk

Jakub Javůrek: Vánoce u nás



AKCE V GALERII MODRÉHO KLÍČE V ROCE 2016



Naše galerie je otevřena v pracovní dny od 8 do 15 h a v době konání veřejně přístupných akcí. Přejďte na vernisáže každý třetí čtvrtek v měsíci od 17 h.



Pravidelné střídání výstav výtvarných prací klientů Modrého klíče a profesionálních výtvarníků inspiruje všechny zúčastněné k další tvorbě a přináší mnoho radosti z nových setkání. Vernisáže každý třetí čtvrtek v měsíci jsou otevřeny jak uživatelům služeb, jejich rodinám, tak i široké veřejnosti.

V roce 2016 zde proběhly tyto akce:



21. 1. 2016

KRAJINY Z DOMOVA A JIŽNÍ EVROPY

Jiří Borovička, rodák ze středočeské Vrbice. Vystudoval Střední průmyslovou školu stavební v Kolíně a pracoval v mnoha stavebních a technických profesích. Od 23 let se začal intenzivně, pod vedením akad. malíře Lubomíra Mecla, věnovat malování. Později vedl výtvarníky v Přelouči. S nimi absolvoval

řadu skupinových výstav a získal za svá díla mnohá ocenění. Uskutečnil více než 60 samostatných výstav. Vystavoval v České republice i v cizině (Itálie, SRN, Francie Slovensko).

Ve své tvorbě upřednostňuje krajinomalbu. Maluje nejen krajinu českou, ale i jižní Evropy (Itálie, Francie). Nevyhýbá se ani jiným výtvarným žánrům. Jeho oblíbenou technikou je olej, akvarel a kombinované techniky. Mimo malování se věnuje i fotografii, cestování a cyklistice. Je členem Sdružení výtvarníků ČR.

18. 2. 2016

Kočky kolem nás

Další samostatná výstava umělce, který již 6 let tvoří v Modrém klíči. **Dušan Dvořák** maluje krásné obrázky na hedvábí. Ve svých obrazech zpracovává rozličná témata od romantických zákoutí pražských uliček, přes technické produkty až po obrazy ze života lidí a zvířat. Vždy však svým originálním pohledem s dávkou milého nadhledu a přítomné lásky.



17. 3. 2016

Fotografie - zpoza clony na výsluní

Výstava představila práce autorů z Modrého klíče. Bok po boku se sešla díla fotografů jak z řad uživatelů služeb, tak personálu, díla našich renomovaných modroklíčovských autorů (Jan Dvořák, Jaroslav Picka, Rastislav Kašper, Radovan Netušil a další), ale i autorů, kteří své fotografie předvedli veřejnosti poprvé.

Vzácným vystavujícím hostem byl **David Macháček** - fotograf, redaktor, pedagog, blogger, člověk plný energie, nápadů a lásky k bližnímu.

<https://davidmachacek.wordpress.com/category/fotodenik/>

21. 4. 2016

Jarda a ti ostatní

Výstava tak trochu spíchnutá horkou, ale nabroušenou jehlou, představila práci studentky UMPRUM i DAMU, práci **Michaely Režové**. Michaela se kromě animace a scénografie, které studuje, věnuje také ilustraci, kterou neváže jen na papír, ale i na plátno či na zeď. Inspiruje se často větší či menší popkulturou. Některé z obrazů, které zde prezentuje, se objevily již na podzim 2015 na festivalu ilustrace LUSTER.

Pro další podrobnosti a seznámení se s prací autorky vyhledejte web www.michaelarezova.com.

Vernisáž zahájil minikoncert hudebního seskupení pana Jiřího Špryňara.



19. 5. 2016

Jdi do barvy

Galerie Modrého klíče představila **výstavu kreseb a maleb modroklíčovských autorů**, která měla svoji premiéru v centru Prahy v CAFE ALTERNATIF v březnu. Nabídla tak příležitost všem, kteří nestihli navštívit tuto výstavu. Výstava se shledala s velkým zájmem, a protože byla výstava prodejní, část z děl již těší své nové majitele.

Osobitý a originální projev autorů s mentálním postižením nás obohacuje o nové vnímání reality a o umělecké hodnoty, které zasáhnou každého diváka.

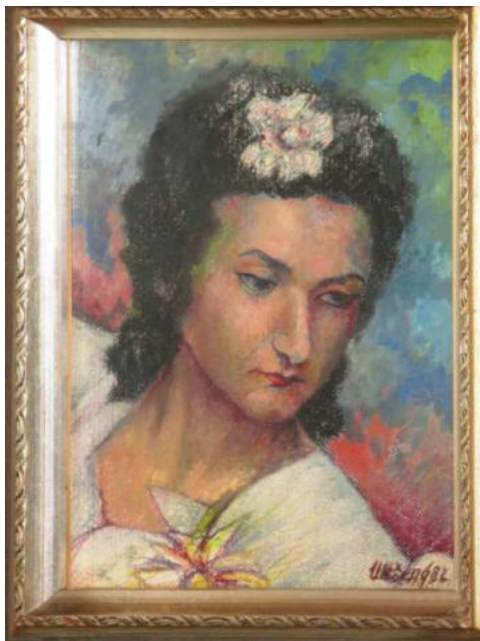
Vernisáž zahájil svým recitálem náš dlouholetý kamarád **Pavel Volodkovič**. V programu byla zařazena opět jedna premiéra.

16. 6. 2016

Z mého života

Galerie Modrého klíče tentokrát představila výtvarné práce **Bohumíra Utěšeného** (* 1902, † 1985). Celý život pracoval jako učitel matematiky a výtvarného umění. Působil na Moravě, nejprve v pohraničí, potom hlavně v Olomouci. Byl členem Sdružení olomouckých výtvarníků. Byl velmi všímavý. Inspirovala ho příroda ve všech svých podobách, dokázal uchopit a zachytit její změny přicházející se střídáním ročních období i působením člověka. Ve své tvorbě byl velmi mnohostranný - maloval krajiny, zátiší, portréty, karikatury, ilustrace, tvořil tapiserie klasickou technikou i drháním. Ve své tvorbě si podmanil i prostor a v jeho rukou vznikaly jemné sošky z moduritu. Každý nalezený zajímavý kořen ho inspiroval k tvorbě samorostů. Blok nosil stále u sebe a kreslil a kreslil...

Osobnost a dílo tohoto výtvarníka nám přišly představit jeho dcera a vnučka, které žijí v Modřanech.



15. 9. 2016

Letní toulky

V Galerii Modrého klíče tentokrát byla vystavena nová kolekce **kreseb, maleb a grafik modroklíčovských autorů**. Návštěvníci, kteří dlouhodobě sledují práce našich autorů, jsou s každou novou výstavou překvapeni růstem jejich umělecké invence. Tentokrát přesvědčili i zvládnutím nové techniky autorského tisku. Práce stejně zdařile zachycují prchavé okamžiky běžné v životě lidí bez rozdílu věku, víry či postižení.

Vernisáž byla zahájena v duchu poprázdňinového přátelského posezení a povídání s kytarou **Terezky Balarínové**.

20. 10. 2016

GAPE představuje

Výstava nám nabídla již šesté setkání s pracemi studentů výtvarného oboru Střední odborné školy G.A.P.E. se sídlem v Praze - Libuši.

G.A.P.Education s.r.o. - název školy je zkratkou tří slov a identifikuje hlavní vzdělávací oblasti školy: G - grafika, A - animace, P - produkce.

Spolupráce školy s Modrým klíčem zasahuje již do více oblastí a na vernisáži byl prostor je představit.



17. 11. 2016

Cesty

Autorka **Lada Kucker** vystudovala Pedagogickou fakultu UK v Praze, obor anglický jazyk a literatura. Pracovala kromě jiného hlavně jako učitelka angličtiny a překladatelka angličtiny a dánštiny. Sama o své tvorbě říká: „Malovat jsem začala nedávno. Zpočátku to byl vlastně únik od starostí všedního života. Malování je pro mě tou nejlepší relaxací a smysluplně stráveným časem. Mou nejoblíbenější technikou je suchý pastel, občas maluji také akvarelem nebo akrylovými barvami. Volím realistické, přírodní motivy a náměty, které mám ráda - nejčastěji tedy krajinu, stromy, květiny a zvířata.“

15. 12. 2016

Čas vánoc

Tato výstava je každoročně tradičním ohlédnutím za uplynulým rokem provozu Galerie Modrého klíče, je svátečním setkáním příznivců výtvarného umění s výtvarníky, kteří v Galerii Modrého klíče vystavovali. Znovu jste tak vedle sebe mohli spatřit práce talentovaných výtvarníků z Modrého klíče a profesionálů s mezinárodní reputací. Vzájemná inspirace a radost z tvorby obohacuje tak autory i návštěvníky.

Projekt JEDEN SVĚT 2016

vedení tvůrčích dílen a prezentace výtvarných prací byla hrazena grantem odboru kultury MČ Prahy 12, MČ Praha Libuš a prodejem obrazů.

Příjmy:

grant odboru kultury MČ Prahy 12	33 000 Kč
grant odboru kultury MČ Prahy Libuš	10 000 Kč
prodej obrazů	2 731 Kč
Celkem	45 731 Kč

Náklady:

kancelářský materiál	6 952 Kč
materiál ostatní	5 596 Kč
pomůcky	11 683 Kč
DOPP	19 100 Kč
DOPČ	2 400 Kč
Celkem	45 731 Kč

4. ročník festivalu pěveckých sborů „Svět hudby, svět pro všechny“

Příjmy:

grant odboru kultury MČ Prahy 12	32 000 Kč
Modrá pyramida	9 265 Kč
Nadace Život umělce	15 000 Kč
Celkem	56 265 Kč

Náklady:

potraviny	280 Kč
materiál drobný	2 175 Kč
sanitace stojanů na vodu	1 208 Kč
příspěvky sborům	15 000 Kč
pronájem inventáře	19 602 Kč
technické zabezpečení akce	18 000 Kč
Celkem	56 265 Kč

Závěrem

Na závěr přijměte všichni, kteří jste Modrý klíč podpořili, naše poděkování. Děkujeme za finanční prostředky, materiální dary, bezplatné služby, slevy při nákupu zboží, zadávání práce do dílen, spolupráci, za pozitivní myšlenku, zkrátka za vše, co podporuje rozvoj lidí s handicapem a přibližuje jejich život normálu.

Poděkování patří též celému týmu Modrého klíče, aktivním rodičům uživatelů a samozřejmě také přímo všem uživatelům Modrého klíče.



Podpořte připravené projekty i v roce 2017

👉 **Základní provoz Modrého klíče**

Např. obnova nábytkového vybavení, pořízení speciálních pomůcek, povlečení, ručníky, utěrky, osvětlení, elektromateriál, TV, zadávání práce do dílen chráněných pracovních míst ...

👉 **Budujeme celoroční bydlení**

Přípravné projektové práce k vybudování domova pro dospělé lidi s mentálním postižením, případně pro společné bydlení uživatele s mentálním postižením a jeho rodiče, ...

👉 **Rekonstrukce zahrady pro účely relaxačně-činnostní psychoterapie dětí a mládeže s mentálním a kombinovaným postižením - závěrečná etapa**

Bezbariérový přístup do týdenního stacionáře a bytu, zahradnický materiál, nářadí, zámková dlažba, zahradní nábytek, materiál na vybudování hřiště a herních prvků, altánu...

👉 **Zateplení a oprava obvodového pláště dílen včetně povrchu nakládací rampy**

Materiál na zateplení, omítky, barvy na omítky a ocelové konstrukce, zapůjčení lešení, ...

👉 **Tepelné čerpadlo pro Modrý klíč o.p.s.**

Zajištění tepelného čerpadla pro výhřev bazénové vody a vody ve whirlpoolu.

Jak nás můžete podpořit?

Formou finančního i věcného daru, zajištěním nebo umožněním prodeje výrobků našich dílen, uspořádáním prezentační výstavy, umístěním pokladničky veřejné sbírky, poskytnutím slevy při nákupu, jednorázovou i pravidelnou pomocí dobrovolníků.

Děkujeme všem podporovatelům.

