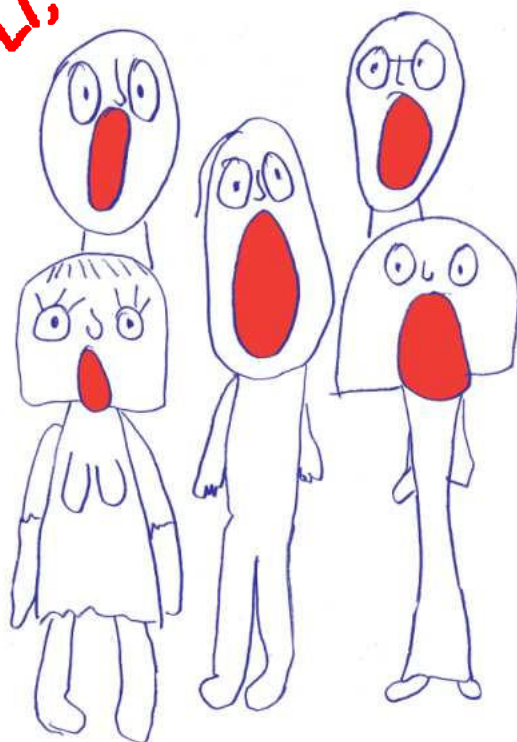


MODRÝ KLÍČ



VOX POPULI, VOX DEI.



VÝROČNÍ ZPRÁVA ZA ROK 2012



Podpořte aktivity lidí s mentálním a kombinovaným postižením. Odešlete dárcovskou SMS ve tvaru **DMS MODRYKLIC** na telefonní číslo **87 777**. Cena DMS je 30 Kč, MODRÝ KLÍČ obdrží 27 Kč. **Děkujeme.** Více informací najdete na www.darcovskasms.cz a www.modry-klic.cz.

Modrý klíč – Výroční zpráva za rok 2012

Text © Mgr. Ing. Milana Remarová, Mgr. Radovan Netušil

Grafy a schémata © Mgr. Radovan Netušil, fotografie archiv Modrého klíče a Novin Prahy 12

Grafická úprava © Mgr. Radovan Netušil

Vydalo Nakladatelství Modrý klíč © 2013

Slovo úvodem



Škola SPMP Modrý klíč (dále jen Modrý klíč) je nezisková nestátní organizace poskytující sociální služby dětem i dospělým lidem s mentálním a kombinovaným postižením a pracovní rehabilitaci na chráněných pracovních místech. Organizace byla vybudována na principech občanské společnosti z iniciativy rodičů dětí s těžkou formou mentálního a kombinovaného postižení, byla zřízena v roce 1991 na základě stanov Sdružení pro pomoc mentálně postiženým jako samostatný právní subjekt (nyní Společnost pro podporu lidí s mentálním postižením, o.s.).

Modrý klíč v roce 2012 poskytoval zázemí komplexní péče pro 115 uživatelů sociálních služeb a čtyři klienty bez sociální služby. Sociální služby denního stacionáře, týdenního stacionáře a odlehčovací péče byly uživatelům nabízeny v různých formách přizpůsobených druhu a hloubce jejich postižení i jejich věku. Rozvoj těchto forem je veden snahou k maximálně možnému přiblížení života lidí s postižením normálnímu životu jejich vrstevníků. Dětem bylo umožněno vzdělávání na úrovni základní školy speciální a mateřské školy speciální. Pro starší uživatele služeb byl denní program realizován na pracovištích „předprofesní přípravy“ v rámci denního nebo týdenního stacionáře. Kromě výchovně vzdělávacího a pracovního programu pro uživatele služeb bylo v rámci projektu řešeno jejich stravování, doprava, fyzioterapeutické služby a dále poradenská činnost, další vzdělávání pracovníků a edukační program rodinných příslušníků a opatrovníků uživatelů služeb.

Nyní se program zaměřuje na zvyšování kvality poskytovaných služeb, zaměřuje se na pomoc uživatelům s kombinovaným postižením a uživatelům s problémovým chováním, jež je způsobeno jejich omezenou sociální adaptabilitou pro specifické poruchy vnímání, rozumové analýzy situací, předvídativosti apod. Modrý klíč se zabývá novými terapeutickými metodami pomoci těmto lidem.

Projekt Modrý klíč řeší danou problematiku v koncepci s celoživotní návazností jednotlivých služeb, s možností jejich vzájemného prolínání v přímé reakci na aktuální potřeby uživatelů služeb. Je vzorem a modelem soudobé moderní péče na světové úrovni.

Každoročně uděluje Modrý klíč výroční cenu Zlatého Bohouše podporovateli, který se v minulém roce nejvíce zasloužil o propagaci myšlenek Modrého klíče. Cena nese jméno prvního podporovatele a velkého bojovníka za obyčejný plnohodnotný život lidí s mentálním a kombinovaným postižením pana Mgr. Bohumíra Šmerhy, který v lednu 2002 opustil tento svět. V roce 2012 již jedenáctého Zlatého Bohouše převzala z rukou držitelky desátého ročníku paní PhDr. Hany Vaněčkové nová držitelka paní Petra Kohoutová s manželem Tomášem Traplem.

Výroční zpráva, kterou Vám předkládáme, je koncipována tak, aby shrnula problematiku, kterou se Modrý klíč zabývá, zhodnotila občanskou situaci, za jaké jsou nabízené služby poskytovány a na kterou musí Modrý klíč reagovat.

Motto letošní Slavnosti Modrého klíče zní: „VOX POPULI, VOX DEI“ (HLAS LIDU, HLAS BOŽÍ).

Věříme, že následující řádky Vám dodají odvahy investovat své síly k podpoře PROJEKTU MODRÝ KLÍČ, a tak společně budeme moci rozvíjet započaté dílo.

Obsah



SLOVO ÚVODEM	3
OBSAH	5
SPOLEČNOST PRO PODPORU LIDÍ S MENTÁLNÍM POSTIŽENÍM V ČR, O. S. (SPMP)	7
Z HISTORIE PROJEKTU MODRÝ KLÍČ	8
ZÁKLADNÍ INFORMACE O SUBJEKTU ŠKOLA SPMP MODRÝ KLÍČ...12	
ŠKOLA SPMP MODRÝ KLÍČ – DENNÍ STACIONÁŘ.....13	
ŠKOLA SPMP MODRÝ KLÍČ – TÝDENNÍ STACIONÁŘ	14
ŠKOLA SPMP MODRÝ KLÍČ – ODLEHČOVACÍ SLUŽBY	15
MODRÝ KLÍČ V GRAFECH.....15	
PROVOZNÍ VÝDAJE NA SOCIÁLNÍ SLUŽBY V ROCE 2012	16
PŘÍJMY NA PROVOZ SOCIÁLNÍCH SLUŽEB V ROCE 2012	17
CHRÁNĚNÉ DÍLNY MODRÝ KLÍČ	18
NÁKLADY NA PROVOZ CHRÁNĚNÉ DÍLNY V ROCE 2012	20
PŘÍJMY NA PROVOZ CHRÁNĚNÉ DÍLNY V ROCE 2012	21
CELKOVÉ VÝDAJE A PŘÍJMY V ROCE 2012 V ORGANIZACI ŠKOLA SPMP MODRÝ KLÍČ (ROZVAHA, VÝSLEDOVKA)	21
REHABILITAČNÍ PROGRAMY.....22	
PŘÍSPĚVKY DÁRCŮ V ROCE 2012	24
DALŠÍ DÁRCI A PODPOROVATELÉ V ROCE 2012	29
ZÁVĚREM	36
AKCE MODRÉHO KLÍČE V ROCE 2012 (GALERIE)	36
SPOLEČENSKÉ A PREZENTAČNÍ AKCE V ROCE 2012.....41	
ŽIJEME SPORTEM PO CELÝ ROK	44
PODPOŘTE PŘIPRAVENÉ PROJEKTY I V ROCE 2013	47

Společnost pro podporu lidí s mentálním postižením v ČR, o. s. (SPMP)



Založení SPMP ČR se datuje do roku 1969. V současné době má více než 8500 členů a působí na tzv. národní úrovni a také na úrovni regionální a lokální. Svě organizační jednotky má ve všech krajích a téměř ve všech bývalých okresech. Za dobu existence Sdružení jsme získali bohaté zkušenosti ze života lidí s mentálním a kombinovaným postižením a jejich rodin.

Sdružení je také poskytovatelem sociálních služeb nejrůznějšího typu. V současné době využívalo více než 450 osob s mentálním a kombinovaným postižením službu v našich zařízeních. SPMP ČR rozvíjí svou činnost též ve spolupráci s dalšími celonárodně působícími organizacemi, neboť je členskou organizací Sdružení zdravotně postižených ČR (SZdP ČR), Národní rady osob se zdravotním postižením ČR (NRZP ČR) a České rady humanitárních organizací (ČRHO).

SPMP ČR rozvíjí intenzivní spolupráci na úrovni mezinárodní. Od roku 1991 je členem celosvětově působící organizace Inclusion International (II), která úzce spolupracuje s OSN. Od roku 2000 je členem evropské asociace lidí s mentálním postižením a jejich rodin Inclusion Europe (IE). V mezinárodních kontaktech SPMP ČR používá název Inclusion Czech Republic (ICZ). V roce 2006 byla otevřena v sídle Sdružení kancelář Inclusion Europe, která převzala práci dříve vykonávanou v Bruselu.

Činnost sdružení se programově zaměřuje na následující oblasti:

- S** ociální začlenění - inkluze
- P** řístup k informacím a ke službám
- O** dstraňování bariér a předsudků
- L** idská a občanská spravedlnost
- E** konomická stabilita
- Č** lověk s těžkým stupněm mentálního postižení
- N** ezávislý způsob života
- O** patrovnictví
- S** ebeobhájci - rozvoj hnutí sebeobhájců
- T** ransformace ústavní péče na komunitní služby

- P** ráva na dospělost
- R** odiny s malými dětmi
- O** rganizační struktura členství

- V** zájemná výměna zkušeností a mezinárodní spolupráce
- S** kola a celoživotní vzdělávání pro všechny
- E** diční činnost
- CH** ování veřejnosti a práce s médii
- N** ové přístupy a technologie a jejich využití
- Y** ear 2013 - Evropský rok občanů a občanských iniciativ



Z historie projektu Modrý klíč

Organizace Škola SPMP Modrý klíč vznikla pod hlavičkou Obvodního výboru Sdružení pro pomoc mentálně postiženým Praha 4 v květnu 1991 se záměrem řešit problematiku lidí s mentálním postižením a koncipovat péči o takto postižené tak, aby reagovala na jejich přímé potřeby a umožnila běžný život jejich rodin.

Modrý klíč vytvořil ucelený model komplexní péče o děti i dospělé občany s mentálním postižením, který zahrnuje veškeré druhy pomoci - od rady při narození dítěte s postižením až po jeho začlenění do společnosti. Projekt je realizován postupně po jednotlivých etapách.

Příčinou vzniku Modrého klíče byla situace v péči o mentálně postižené v Praze v roce 1991, která se vyznačovala přeplněností stávajících státních ústavů. Čekací doba na umístění byla minimálně 10 let a na umístění v Praze nebyla prakticky žádná šance. Lidem s těžším stupněm postižení byl automaticky doporučován celoroční pobyt, přičemž ústavy s celoročním pobytem kromě ÚSP v Praze 4 v Sulické ul. byly mimo Prahu. Koncem osmdesátých let se stupňovala nespokojenost rodičů. Prostor pro jejich aktivitu se však otevřel až po „Sametové revoluci“. Začala vznikat jednotlivá zařízení pro lidi s mentálním postižením, která částečně doplňovala péči v ÚSP.

Dlouhodobé představy o sociálním zařízení nového typu pro děti s těžkým mentálním postižením a kombinovanými vadami v projektu Modrý klíč získaly v květnu 1991 konkrétní podobu. V srpnu Modrý klíč získal právní subjektivitu, 23. října předala poliklinika v Soukalově ulici budovy bývalých jeslí Modrému klíči do pronájmu a okamžitě byla započata rekonstrukce objektu za účelem změny užívání.

V březnu 1992 byl zahájen provoz denního a týdenního stacionáře (kapacita zařízení byla 35 osob s mentálním postižením a kombinovanými vadami, z toho deseti klientům bylo umožněno bydlení od pondělí do pátku).

V září 1993 byl provoz rozšířen o dílnu v hospodářském pavilonu vedlejší mateřské školy. Zde našlo pracovní uplatnění 13 lidí se zdravotním postižením.

V květnu 1995 dílna získala statut chráněné dílny.

Na základě velkého počtu uchazečů o umístění v zařízení Modrý klíč byl v roce 1994 zpracován rozšiřující projekt. Tento projekt již také zahrnoval poradenství, zařízení na úrovni mateřské školy, školy, odborné přípravy na zaměstnání, chráněné dílny, chráněné byty a domovy. Modrý klíč od svého vzniku nabízí svou pomoc a své služby lidem s mentálním postižením bez rozdílu hloubky postižení. Proto mezi klienty přibývá těch, kteří byli vyloučeni z jiných zařízení (i státních) právě pro hloubku postižení, nevladatelné chování či agresivitu.

V září 1995 dochází k praktickému rozšíření projektu. Modrý klíč získává do pronájmu další budovu sousední mateřské školy, kde se nyní uskutečňuje praktická výuka dospívajících a dospělých klientů. Postavením zahradního domku, přístavbou a nástavbou hlavního pavilonu Modrého



klíče došlo k uzavření 1. etapy realizace rozšiřujícího projektu Modrý klíč.

V době od ledna do července 1996 bylo přijato dalších 15 osob s mentálním postižením. Od 1. 9. 1996 do 31. 8. 1997 bylo nedílnou součástí Modrého klíče školské zařízení vřazené do sítě škol MŠMT ČR.

Ke dni 1. 1. 1997 měl Modrý klíč v péči 68 klientů.

Dnem 1. 9. 1997 se Modrý klíč rozdělil na dva právní subjekty: Škola SPMP Modrý klíč a Soukromá speciální mateřská škola - nadace Modrý klíč, která byla transformována v roce 1999 na obecně prospěšnou společnost Soukromé speciální školy - Modrý klíč, o.p.s.



V říjnu 1997 Modrý klíč uskutečnil další krok v naplňování rozšiřujícího projektu. Byl zahájen program chráněného bydlení ve dvou bytech (jeden přímo v areálu Modrého klíče a druhý v přilehlém sídlišti) pro klienty s autismem. V lednu 1998 byl zprovozněn další chráněný byt, tentokrát na Jižním městě, a v říjnu 1998 doplnil projekt chráněného bydlení čtvrtý byt na

Vyšehradě. Všechny byty mají společný cíl - vytvořit domov, kde se klient uvolní, odpočine si od všech řízených akcí ze školy nebo z pracoviště, z rehabilitace, z terapií, nezbytných pro jeho celkový psychický i fyzický rozvoj. Klienti zde žijí v malých komunitách s dopomocí asistentů. Asistenti zastupují funkci rodičů a vytvářejí bezpečné zázemí klientů. Podporují samostatnost u těchto lidí, zpřístupňují jim program zájmový i rekreační, zajišťují kvalitní funkčnost domácnosti. Asistenti také podporují styk klientů s rodinou.

V lednu 1999 Škola SPMP Modrý klíč poskytovala služby 90 klientům. Ve stacionáři se klienti zacvičují v oborech zahradnictví, pomocný kuchař, tkalcovství, keramika, práce s kovem a dřevem, sanitářství. Vše je doplněno nezbytnou rehabilitací a individuálními terapiemi. K přirozenému osamostatňování napomáhá prostorové řešení komplexu budov, které má Modrý klíč v pronájmu. Klienti postupně sami přecházejí mezi jednotlivými objekty (důvody jsou různé - donáška obědů, rehabilitace, individuální výuka).

„Přístavba a nástavba chráněných dílen Modrého klíče“ byla zahájena v září 1998 a dokončena v říjnu 1999. Oficiální provoz nových chráněných dílen započal v prosinci 1999. Tato akce umožnila dalším 25 osobám s mentálním postižením najít své místo ve společnosti - uplatnit se na trhu práce - a dále vytvořila pracovní místa pro 5 asistentů chráněných dílen. Celkový počet klientů Modrého klíče se zvýšil na 100 osob.

V červenci 1999 započala další část postupné dostavby areálu školy „Vestavba prádelny do atria v objektu Školy Modrý klíč“. Byla dokončena v roce 2000 a současně umožnila i rozšíření rehabilitačního zázemí MK.

V roce 2001 byla provedena celková rekonstrukce hospodářského pavilonu, který slouží provozu kuchyně.

Koncem roku 2002 se v prostorách rehabilitačního pavilónu začal realizovat projekt „Rekonstrukce a modernizace bazénu a vodního hospodářství ve škole SPMP Modrý klíč“. V roce 2003, 2004 i 2005 se v této akci pokračovalo, ale z finančních důvodů se dokončení posunulo do dalších let a zkušební provoz začal až v květnu 2010.

V prosinci roku 2005 byl zprovozněn po vnitřních úpravách další chráněný byt. Nachází se v areálu zařízení se samostatným vstupem v objektu chráněné dílny a je určen pro komunitu 4 klientů.

O prostupnosti a otevřenosti jednotlivých stupňů školy a o cílevědomém směřování naší práce k osamostatňování klientů a jejich přípravě k možné integraci svědčí skutečnost, že koncem roku 1995 se 2 naši klienti zapojili do normálního pracovního poměru, v roce 1997 se jeden klient přemístil do běžné mateřské školy, v září 1999 se integrovaly 3 děti do běžné pomocné školy, v září 2000 přešly další dvě děti do zvláštní školy, avšak jedno dítě se k nám vrátilo pro neklidné chování, v letech 2002 a 2003 byli další 4 klienti chráněných dílen integrováni do běžného pracovního poměru.

Rok 2006 byl přípravou na realizaci investičního projektu „Modrý klíč – chráněná pracoviště pro lidi s mentálním postižením I., který byl skutečně zahájen dne 30. 10. 2006 za spolufinancování ze Strukturálních fondů EU.

V roce 2007 pokračoval tento investiční projekt a byl úspěšně dokončen dne 31. 8. 2007. Nové prostory byly slavnostně otevřeny 14. září 2007 za přítomnosti mnoha významných hostů v čele s náměstkem ministra pro místní rozvoj panem Ing. Danielem Touškem a starostou MČ Prahy 12 panem Petrem Hánou.

Od 1. ledna 2007 začal platit nový Zákon o sociálních službách, a tak došlo ke změně struktury zařízení Škola SPMP Modrý klíč. Modrý klíč se stal poskytovatelem sociální služby: denní stacionář pro 74 uživatelů služeb, týdenní stacionář pro 27 uživatelů služeb, odlehčovací služby pro asi 15 uživatelů. Dále Modrý klíč provozoval chráněné dílny pro 38 pracovníků se ZPS, vytvořil a provozoval chráněná pracovní místa pro dalších 12 lidí s mentálním postižením a se ZPS. Osm z nich se účastnilo projektu „Modrý klíč – chráněná pracoviště pro lidi s mentálním postižením, provozní etapa“ financovaný Evropským sociálním fondem, státním rozpočtem České republiky a rozpočtem Hl.m. Prahy, který se realizoval od 1.3.2007 do 31.7.2008.

V lednu 2008 Modrý klíč začal přípravné práce na novém investičním projektu **Modrý klíč – centrum vzdělávání pro zaměstnávání lidí s mentálním postižením**, který byl v rámci operačního programu Praha konkurenceschopnost (OPPK) financovaný Evropským sociálním fondem, státním rozpočtem České republiky, rozpočtem HL. m. Prahy a Modrým klíčem a zároveň proběhly přípravné práce projektu Výstavba týdenního stacionáře pro 12 uživatelů služeb. Projekt byl schválen, proběhlo stavební řízení. Projekt výstavby ubytovacích kapacit týdenního stacionáře byl plně hrazen z vlastních zdrojů Modrého klíče. K tomuto účelu byla také směřována Veřejná sbírka Modrého klíče a Dárcovská SMS.

Finanční situace roku 2009 byla velice nestabilní, 5 uživatelů týdenního stacionáře přešlo do celoročních zařízení.

Modrý klíč v roce 2010 dobudoval další speciální pracoviště v rámci stávajících budov. Byl ukončen projekt Modrý klíč – centrum vzdělávání pro zaměstnávání lidí s mentálním postižením. Dále byl ukončen projekt „Vybudování nových ubytovacích prostor týdenního stacionáře“ a přestěhovalo se do nového bydlení 12 uživatelů služeb.



Rok 2011 naplňoval projekt OPPK a byla předána první zpráva udržitelnosti tohoto projektu. Začátkem roku proběhla rekonstrukce hospodářského pavilonu objektu Smolkova 566 včetně opravy elektroinstalace a střechy. Koncem roku byl splněn záměr doplnit počet uživatelů a zaměstnat potřebný počet pracovníků. Je naplněna kapacita denního stacionáře 88 uživatelů, týdenního stacionáře 27 uživatelů a dalších 5 klientů pokračovalo v Modrém klíči pracovní rehabilitací bez sociální služby.

Rok 2012 byl plně zaměřen na realizování poslání sociálních služeb, proškolení nových pracovníků a další vzdělávání všech pracovníků. Uživatelé po adaptačním období v nových prostorách se začali rozvíjet v náplních jednotlivých skupin (zahradníci, sanitáři, recepční, kuchaři). V létě tohoto roku se uskutečnila úprava bezbariérových vstupů do denního stacionáře, došlo k plně automatizovanému provozu úpravny vody pro rehabilitační bazén, byly instalovány stropní zvedáky do dvou rehabilitačních místností. Kapacita služeb byla naplněna.

Škola SPMP Modrý klíč má vybudovanou strukturu služeb, které na sebe navazují. Rozsah hloubky postižení uživatelů sociálních služeb poskytovaných Modrým klíčem je v pásmu od středního stupně po hlubokou formu mentálního postižení v kombinaci s tělesným, smyslovým či duševním postižením. Jedna třetina uživatelů je postižena epilepsií. Kromě výchovně vzdělávacího a pracovního programu je v rámci zařízení řešeno stravování, doprava, fyzioterapeutické služby a poradenská činnost. Výuku pro uživatele sociálních služeb školního a předškolního věku zajišťuje školské zařízení „Modrý klíč – základní škola speciální a mateřská škola speciální, o.p.s.“ na základě Smlouvy o spolupráci.



Základní informace o subjektu Škola SPMP Modrý klíč

Sídlo: Praha 4, Smolkova 567/2, PSČ 142 00

Číslo registrace: právní subjekt „Škola SPMP Modrý klíč“ byl zřízen na podkladě stanov Sdružení pro pomoc mentálně postiženým (dnes Společnost pro podporu lidí s mentálním postižením, o.s., dále jen SPMP) schválených Ministerstvem vnitra České republiky pod č. VSP/1-3724/90-R, změna stanov byla vzata na vědomí dne 25. 11. 2009.

IČO: 41192109

Bankovní spojení: Česká spořitelna 69439329 / 0800

☎, FAX: 241 714 255

☎: 241 715 375

E-mail: modryklic@modry-klic.cz

www.modry-klic.cz

Zařízení „Škola SPMP Modrý klíč“ je samostatný právní subjekt, (v právních věcech vystupuje svým jménem a nese odpovědnost z nich vyplývající). Škola SPMP Modrý klíč je organizační jednotka občanského sdružení SPMP.

Cílová skupina

Děti, mládež a dospělí s mentálním postižením, popřípadě kombinovaným postižením.

Finanční zabezpečení projektu

Zdrojem finančních prostředků jsou státní, obecní dotace a granty na základě zpracovaných projektů (dosud není právní nárok), příspěvky uživatelů, sponzorské finanční či materiální dary, vlastní výdělečná činnost.

Personální zabezpečení

V zařízení MK pracují pracovníci v sociálních službách - odborní asistenti, pedagogové, sociální pracovníci, fyzioterapeuti, administrativní, provozní a vedoucí pracovníci.

Členové poradního sboru v roce 2012

ředitelka	Ing. Mgr. Milana Remarová
zástupce ředitelky	Mgr. Radovan Netušil
zástupce ředitelky MK ZŠS a MŠS, o.p.s.	Mgr. Petra Odstrčilová
vedoucí denního a týdenního stacionáře	Zdeňka Kapicová
vedoucí odlehčovací služby	Jitka Prokopová
vedoucí chráněných dílen MK	Martina Sojková
vedoucí fyzioterapie	Monika Babická
vedoucí sekretariátu	Olga Bugárová
hospodářka a vedoucí kuchyně	Alexandra Škodová
vedoucí technického úseku	Michal Veselý

Členové Rady rodičů v roce 2012

předseda: Ing. Kamil Vašák
další členové: paní Babická, paní Červenková, paní Javůrková, paní Kapicová, paní Kurková, paní Bartošová, pan Dvořák.

Škola SPMP Modrý klíč – denní stacionář



Denní stacionář ke konci roku 2012 naplnil kapacitu 88 uživatelů služeb. Nabízel uživatelům služby v různých formách přizpůsobených druhu a hloubce postižení a jejich věku. Dětem ve věku povinné školní docházky bylo poskytováno vzdělávání na úrovni základní školy speciální, starší uživatelé měli možnost denní program realizovat na pracovištích tzv. předprofesní přípravy nebo chráněných dílen. Kromě výchovně vzdělávacího a aktivizačního programu zabezpečoval denní stacionář uživatelům stravování, dopravu, fyzioterapeutické služby a poradenskou činnost.

Posláním služby denního stacionáře je prostřednictvím poskytovaných sociálních služeb a cestou podpory rozvoje samostatnosti lidí s mentálním a kombinovaným postižením přibližovat způsob jejich života způsobu života běžné, věkově srovnatelné populace.

Cílem služby denního stacionáře tedy je další rozvoj a osamostatňování lidí s mentálním a kombinovaným postižením, pro jehož realizaci zabezpečujeme:

- podporu a spolupráci při plánování individuálních cílů uživatelů v jednotlivých oblastech rozvoje, jejich realizaci a vyhodnocování,
- podporu při strukturaci času,
- podporu při volbě vhodných pracovních činností,
- podporu a pomoc při nácviu jednoduchých pracovních postupů a osvojování si pracovních dovedností,
- podporu a pomoc při udržování a dalším rozvoji dříve nabytých znalostí,
- podporu zájmových aktivit zapojením do zájmových kroužků,
- podporu při komunikaci a navazování vztahů s vrstevníky.

Provoz a program denního stacionáře v roce 2012 zajišťovalo 21 pracovníků přímé péče (pedagogové, asistenti, asistenti fyzioterapie, fyzioterapeuti), sociální pracovníce, 4,5 přepočtených pracovních úvazků vedoucích a administrativních pracovníků, 6 hospodářských pracovníků.

Všichni noví zaměstnanci procházeli intenzivním školením tak, aby ke svým morálním kvalitám a profesním znalostem získali teoretické i praktické znalosti a dovednosti pro specifickou práci s uživateli s mentálním a kombinovaným postižením.





Škola SPMP Modrý klíč – týdenní stacionář

Týdenní stacionář měl v roce 2012 kapacitu 27 a po celý rok byla udržena beze změny.

Služba poskytuje uživatelům kompletní stravování 5x denně, ubytování blížící se běžnému domácímu prostředí, fyzioterapeutické služby, denní aktivizační program na pracovištích předprofesní přípravy.

Uživatelům je poskytnutá podpora při zajištění chodu domácnosti, při běžném úklidu, při hospodaření s penězi včetně pomoci s nákupy a běžnými pochůzkami, zajištěná pomoc při vyřizování osobních záležitostí, podpora při zájmových aktivitách, kulturních a společenských akcích, pomoc při využívání běžně dostupných služeb a informačních zdrojů a při dalších aktivitách podporujících sociální začleňování osob s mentálním a kombinovaným postižením.

Posláním služby týdenního stacionáře je podpořit proces osamostatňování lidí s mentálním a kombinovaným postižením vytvářením optimálního zázemí pro nácvik života mimo rodinu při zachování rodinných vazeb.

Cílem služby týdenního stacionáře je proces osamostatňování osob s mentálním a kombinovaným postižením, pro který zabezpečujeme:

- podporu při komunikaci a navazování vrstevnických vztahů mezi uživateli,
- podporu při organizování času s důrazem na vymezení času pro aktivizaci a relaxaci,
- nácvik činností souvisejících s vedením domácnosti,
- rozvoj zájmů mj. formou návštěv kulturních a společenských akcí,
- nácvik chování v různých společenských situacích,
- nácvik využívání verbálních a alternativních způsobů komunikaci při vyřizování osobních záležitostí,
- nácvik práce s informacemi,
- nácvik samostatného pohybu a orientace ve vnitřním i venkovním prostředí, včetně využívání prostředků MHD.

Provoz a programovou náplň týdenního stacionáře v roce 2011 zajišťovalo 15 pracovníků přímé péče (asistenti, pedagogové, fyzioterapeut), sociální pracovníce, 2 vedoucí a administrativní pracovníci, 2 hospodářští pracovníci.



Škola SPMP Modrý klíč – odlehčovací služby



Odlehčovací služba přizpůsobená druhu a hloubce postižení uživatele a jeho věku je formou sociální služby, která pomáhá uživatelům, jejich zákonným zástupcům a opatrovníkům řešit náročné situace v době, kdy nejsou poskytovány sociální služby v základních provozech denního a týdenního stacionáře, a to převážně formou víkendových pobytů.

Posláním odlehčovací služby je zabezpečit uživatelům individuálně nastavené sociální služby v době, kdy tyto nejsou poskytovány v denním a týdenním stacionáři a zákonní zástupci a opatrovníci nemohou dočasně z různých důvodů uživatelům potřebnou péči poskytovat (např. regenerace sil pečujících osob, předcházení syndromu vyhoření, krizové situace,...).

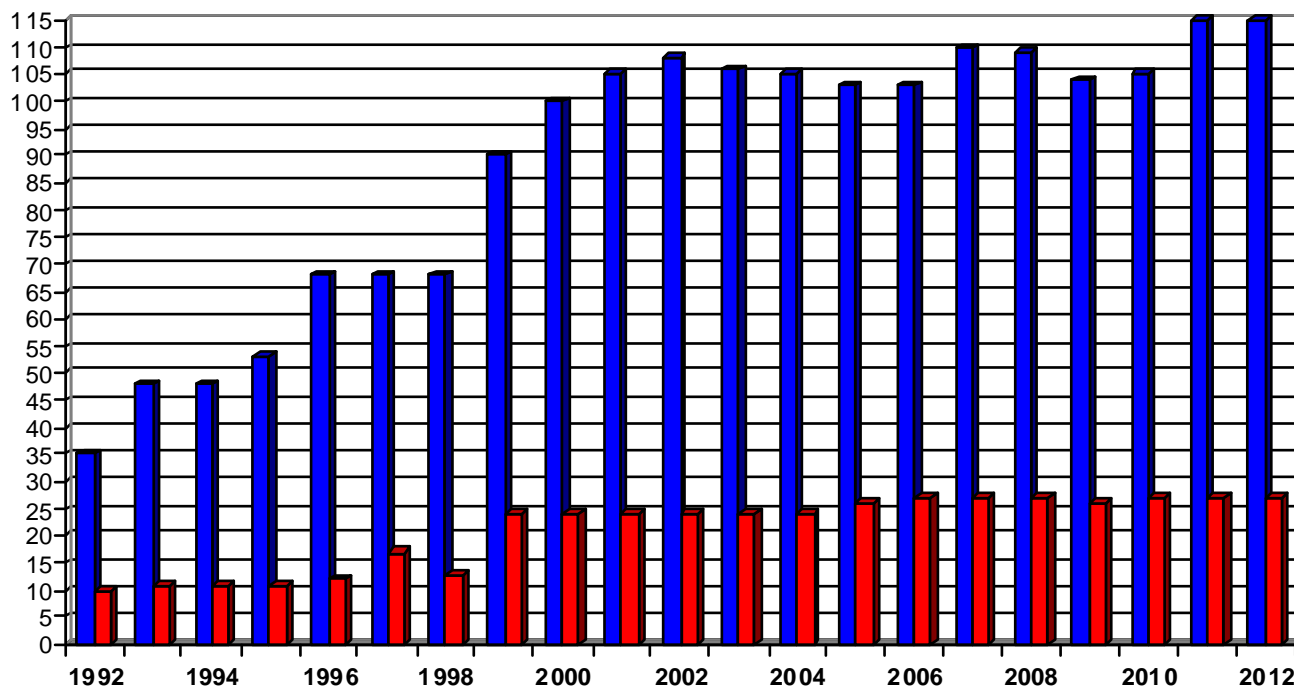
Cílem odlehčovací služby je především realizace víkendových pobytů, při které zabezpečujeme:

- stravování, ubytování a fyzioterapeutické služby,
- program přizpůsobený potřebám konkrétních uživatelů sestávající převážně ze zájmových a volnočasových aktivit, který se podobá víkendovému rodinnému životu.

Modrý klíč v grafech



Počty klientů v jednotlivých letech





Provozní výdaje na sociální služby v roce 2012

Neinvestiční druh finančních nákladů	denní stacionář Kč	týdenní stacionář Kč	odlehčovací služby Kč
materiálové včetně DHIM			
materiál kancelářský	19 198	39 100	702
DHIM	191 521	28 244	15 645
pohonné hmoty	192 600	40 620	0,00
potraviny	521 983	395 639	28 690
ostatní materiál	287 910	262 255	26 131
celkem	1 213 212	765 858	71 168
nemateriálové			
cestovné	72	0	0
energie	1 183 233	847 039	31 910
opravy a udržování	270 503	488 411	0
celkem	1 453 808	1 335 450	31 910
služby			
nájemné	1 969	191 959	0
výkony spojů, internet	85 734	79 554	2 885
právní a ekonomické služby	210 000	211 000	39 000
školení, kurzy, supervize	104 609	35 180	0
jiné ostatní služby	362 811	80 164	20 503
celkem	765 123	785 389	62 388
daně a poplatky			
celkem poplatky	11 200	6 811	2 031
mzdy zaměstnanců			
hrubé mzdy pracovníků	7 812 365	4 934 777	79 750
DOPP	191 575	364 808	267 450
DOPC	56 225	132 450	72 135
celkem	8 060 165	5 432 035	419 335
odvody			
zdr.+ soc. pojišt. pracovníků	2 626 626	1 653 875	28 522
zdr. a soc. poj k DPČ	14 194	38 945	9 506
ostatní odvody - kooperativa	35 601	35 600	335
celkem	2 676 421	1 728 420	38 363
celkem neinvestiční výdaje	14 179 929	10 053 963	625 195

Příjmy na provoz sociálních služeb v roce 2012



podporovatel	denní	týdenní	odlehčovací
	stacionář	stacionář	služby
	Kč	Kč	Kč
MPSV ČR	6 717 000	4 688 000	350 000
Magistrát hl.m. Prahy soc.	1 814 000	2 000 000	0
Magistrát hl.m. Prahy zdrav.	200 000	195 000	0
ÚP HMP	150 600	221 400	0
příspěvky uživatelů	4 316 737	2 745 553	210 950
MČ Praha 1	25 000	0	0
MČ Praha 4	90 000	30 000	0
MČ Praha 11	40 000	0	0
MČ Praha 12	105 902	10 098	19 000
MČ Praha Zličín	0	20 000	0
nadace Dětský mozek	0	30 000	0
sponzorské dary	237 881	99 512	21 277
vlastní hospodářská činnost	521 172	14 400	23 968
celkem	14 179 929	10 053 963	625 195

Závěr auditu financování sociálních služeb:

Na základě výše uvedeného se ke způsobu účtování a použití dotace pro rok 2011 identifikované v úvodu této zprávy poskytnuté Ministerstvem práce a sociálních věcí České republiky příjemcem dotace, Školou SPMP Modrý klíč, vyslovujeme

bez výhrad.

Byly odděleně vedeny finanční prostředky dotace a analytická evidence všech účetních případů vztahujících se k dotaci. Účetnictví příjemce dotace bylo vedeno ve všech významných ohledech podle zákona č. 563/1991 Sb., o účetnictví a v souladu s prováděcími předpisy k tomuto zákonu pro vedení účetnictví organizací, u kterých není hlavním předmětem činnosti podnikání, ve znění platném pro rok 2011. Prostředky z dotace byly použity v souladu se schválenou žádostí příjemce dotace a Rozhodnutím MPSV ČR o poskytnutí dotace a platnou metodikou MPSV ČR pro poskytování dotace ze státního rozpočtu poskytovatelům sociálních služeb pro rok 2011 v oblasti podpory poskytování sociálních služeb. Ověřili jsme, že ve Finančním vypořádání neinvestiční dotace pro rok 2011 včetně tabulkových komentářů i ve Zprávách o realizaci sociální služby za rok 2011 zpracovaných příjemcem dotace byly uvedeny pravdivé a skutečnosti odpovídající údaje.

V Praze dne 15. srpna 2012

Audico s. r. o., Na Václavce 34, 150 00 Praha 5
oprávnění Komory auditorů ČR číslo 056

Audico s.r.o.

Na Václavce 34/1324, 150 00 Praha 5

DIČ: CZ41196945

Tel.: 251 561 719

(4)



 Ing. František Budař, auditor
 oprávnění KA ČR č. 0553

Závěr finanční kontroly MPSV:

	MINISTERSTVO PRÁCE A SOCIÁLNÍCH VĚCÍ
Číslo kontroly : 77/2012/885	Výtisk: 2
Protokol o výsledku kontroly Škola SPMP Modrý klíč IČ 41192109	
<u>Kontrolní zjištění</u>	
Poskytnuté finanční prostředky byly využity v souladu s účelem, na který byly poskytnuty. Při využití finančních prostředků byly dodrženy podmínky Rozhodnutí o poskytnutí neinvestiční dotace z kapitoly 313 - MPSV státního rozpočtu na rok 2011.	
V Praze dne 25. března 2013	
Eva Rytířová – vedoucí kontrolní skupiny	
Ing. Pavlína Šprdlíková – členka kontrolní skupiny	



Chráněné dílny Modrý klíč, od 1.7.2012 chráněná pracovní místa

Chráněné dílny Modrý klíč byly vybudovány dle zákona o zaměstnanosti a poskytují pracovní rehabilitaci dospělým lidem s mentálním postižením a se změněnou pracovní schopností. Mnozí z nich také využívají sociální služby denního nebo týdenního stacionáře v zařízení Škola SPMP Modrý klíč.

První dílna pro 13 osob se ZPS je v provozu od září 1993. Tato dílna získala statut chráněné dílny 1. května 1995. Vzhledem k tomu, že přibývalo žadatelů o pracovní rehabilitaci v chráněné dílně, rozhodl se Modrý klíč toto pracoviště rozšířit. Za přispění Úřadu práce hl. m. Prahy, Magistrátu hl. m. Prahy a mnoha sponzorů se podařilo rozšířit kapacitu a otevřít další dvě chráněné dílny. Chráněná dílna měla kapacitu do 30. června 38 osob se ZPS, o které se staral v roce 2012 pětičlenný kolektiv asistentů. 1. července pracovníci se ZPS pracují na chráněných pracovních místech a celkem v Modrém klíči bylo do konce roku 49 těchto míst. Změnilo se financování.



Předmětem činnosti jsou montážní, kompletační a balicí práce nenáročné z hlediska spotřeby energií, vybavení a kvalifikovanosti pracovní síly. Pracovníci se ZPS se středním a těžším stupněm postižení potřebují delší dobu na zapracování, mají nižší pracovní výkon a nižší schopnost dlouhodobé koncentrace. Chráněná pracovní místa umožňují poskytovat pracovní rehabilitaci v době od 7 do 15 hodin, kdy je částečný pracovní úvazek doplněn potřebnou sociální službou, kterou poskytují pracovníci v sociálních službách včetně nabídky zájmových aktivit či ozdravných pobytů v přírodě.

Jedním ze základních principů fungování chráněné dílny nebo chráněných pracovních míst je zabezpečení trvalé práce pro handicapované osoby. To vyžaduje od zadávajících firem pochopení dané problematiky, ochotu hledat nová řešení a důvěru ve schopnosti kolektivu asistentů, že budou zakázky v termínu odvedené. Na asistenty je kladen vysoký požadavek na spolehlivost, určitou míru přizpůsobivosti a dobrou organizaci práce, kde se klade důraz na kvalitní zaškolování pracovníků se ZPS.

U všech pracovníků se ZPS je možné sledovat rozvoj pracovních schopností, samostatnosti a určité sociální orientace. Samozřejmě podle typu a hloubky postižení jsou vytvářeny úměrné nároky na práci, která je rozdělována tak, aby všichni okusili pocit úspěšnosti a společenské prospěšnosti. Již se také podařilo několik pracovníků chráněné dílny zapojit do běžného pracovního poměru.



DÍLNY CHRÁNĚNÝCH PRACOVNÍCH MÍST MODRÉHO KLÍČE nabízejí své služby všem firmám i podnikatelům

- **kompletace a odbavení poštovních zásilek**
- **etiketování výrobků**
- **kompletace, balení, třídění, skládání**
- **jakékoliv další jednoduché manuální práce, dílčí operace**

Škola SPMP Modrý klíč je oprávněna poskytovat náhradní plnění povinného podílu zaměstnanců se ZPS podle zákona 1/91 § 24.

Organizace zadávající práci do chráněné dílny v roce 2012:

Firma	Druh zakázky
2N Telekomunikace a.s.	novoročenky
ABB s.r.o.	novoročenky, kompletace tiskovin
Alianz pojišťovna, a.s.	dárkové balíčky
AV Profil, s.r.o.	novoročenky
Bláha s.r.o.	novoročenky
BSC Praha, spol. s r.o.	novoročenky
Clifford Chance LLP	novoročenky
Český institut pro akreditaci, o.p.s.	novoročenky
Festo s.r.o.	kompletace katalogů
Firma Školník s.r.o.	novoročenky
FS HOTEL PRAGUE, s.r.o.	přání
I.N.Global - reklamní agentura	malované tašky
iDomino a.s.	novoročenky
Koh-i-noor, a.s.	kompletace sponek patentek
KOMTERM, a.s.	novoročenky
Modrá pyramida stavební spořitelna, a.s.	propagační výrobky
Office line Boué spol. s r.o.	kompletace tužek
PFEIFFER VaCuum Austria GmbH – org.sl.	novoročenky
Podlahy Liška, s.r.o.	novoročenky
Production Team, s.r.o.	dárkové balíčky
REDA a.s.	dárkové balíčky
Sofis a.s.	novoročenky
Starbucks Coffee Company	novoročenky
Vinland a.s.	dárkové zboží



Náklady na provoz Chráněné dílny a chráněná pracovní místa Školy SPMP Modrý klíč v roce 2012

Neinvestiční druh finančních prostředků		
materiálové včetně DHIM		19 528 Kč
z toho	drogerie	7 074 Kč
	ostatní materiál	12 454 Kč
nemateriálové		415 235 Kč
z toho	energie	205 381 Kč
	služby	209 853 Kč
z toho	reprografické práce	30 287 Kč
	výkony spojů, internet	68 775 Kč
	poštovní	37 465 Kč
	právní a ekon. služby	71 200 Kč
	ostatní služby	2 126 Kč
mzdy zaměstnanců		2 452 796 Kč
z toho	mzdy asistentů CHD.	1 115 769 Kč
	mzdy ZPS CHD	1 337 027 Kč
odvody		656 727 Kč
z toho	zdr.+ soc. pojišt. asistentů CHD	411 163 Kč
	zdr.+ soc. pojišt. ZPS CHD	236 313 Kč
	kooperativa	9 251 Kč
celkem náklady		3 544 285 Kč

**Příjmy na provoz Chráněné dílny
a chráněná pracovní místa Školy SPMP Modrý klíč
v roce 2012**



ÚP hl. m. Prahy dotace na CHD	1 278 000 Kč
ÚP hl. m. Prahy zákon 435/2004 Sb., § 78	1 017 119 Kč
Vlastní hospodářská činnost	774 366 Kč
Ostatní výnosy	157 542 Kč
celkem příjmy	3 227 027 Kč

R O Z V A H A

ke dni 31.12.2012

Firma: Škola SPMP Modrý klíč
Praha 12

IČO: 0041192109
DIČ: CZ41192109

A K T I V A

Účet	Název	Stav
021	Stavby	91231576.09
022	Samost. movité věci a soubory mov. věcí	8818855.40
042	Pořízení dlouhodobého hmotného majetku	550000.00
052	Poskytnuté zálohy na dlouhod. hmotný majetek	0.43
081	Oprávk. ke stavbám	-17720481.00
082	Oprávk. k samost.movit. věcem a souborům m.v.	-1778275.00
112	Materiál na skladě	74620.97
211	Pokladna	302130.90
221	Bankovní účty	4483011.72
311	Odběratelé	284319.65
314	Poskytnuté provozní zálohy	-54877.25
315	Ostatní pohledávky	2783.29
335	Pohledávky za zaměstnanci	-1126.00
385	Příjmy příštích období	1435915.00
388	Dohadné účty aktivní	1700.00
Celkem aktiva :		87630154.20

P A S I V A

Účet	Název	Stav
321	Dodavatelé	89105.26
325	Ostatní závazky	3114.00
331	Zaměstnanci	1416725.00
333	Ostatní závazky vůči zaměstnancům	162.00
336	Zúčtování s institucemi soc.a zdrav.pojištění	752410.00
342	Ostatní přímé daně	185511.00
383	Výdaje příštích období	-534.00
384	Výnosy příštích období	285820.00
389	Dohadné účty pasivní	11535.81
395	Vnitřní zúčtování - Hrubá mzda	0.25
901	Vlastní jmění / z darů, dotaci, zisku	87179569.11
932	Nerozdělený zisk, neuhr. ztráta minul. let	-50795.24
Celkem pasiva :		89872623.19

R O Z V A H A : ZTRÁTA ve výši **2242468.99**

V Ý S L E D O V K A
období: od 01.01.2012 do 31.12.2012

<u>N Á K L A D Y</u>		Kč
501	Spotřeba materiálu	2127894.30
502	Spotřeba energie	2529264.31
511	Opravy a udržování	859795.53
512	Cestovné /parkovné/	5140.00
513	Náklady na reprezentaci	2436.00
518	Ostatní služby	2098684.68
521	Mzdové náklady	16382065.00
524	Zákonné sociální pojištění	5097653.00
538	Ostatní daně a poplatky	22660.84
551	Odpisy dlouhodobého nehmot. a hmotného majetku	3517187.00
NÁKLADY CELKEM		32642780.66
<u>V Ý N O S Y</u>		Kč
601	Tržby za vlastní výrobky	562624.20
602	Tržby z prodeje služeb	825823.00
644	Úroky	24001.47
645	Kursově zisky	1535.00
649	Jiné ostatní výnosy	199714.00
652	Tržby z prodeje dlouhod.nehm. a hmot. majetku	43000.00
682	Přijaté příspěvky	12754414.00
691	Provozní dotace	15989200.00
VÝNOSY CELKEM		30400311.67
VÝSLEDEK : ZTRÁTA ve výši		2242468.99

Rehabilitační programy

jsou zaměřeny na rozvoj sociálních kontaktů, integraci mezi zdravou populací, rozvoj samostatnosti a na rozvoj sportovních dovedností.

Blatnice 11. 6. – 15. 6. 2012



Celý pobyt byl zaměřen na pohyb a hry v přírodě. To se i přes deštivé počasí podařilo, sportovalo se v každém počasí s nadšením a naplno. Při sportovních testech se bojovalo a všichni se snažili výsledky vylepšit. Podle ohlasů uživatelů se pobyt líbil. Každý sportovec dostal ocenění. Pobyt byl hrazen z vlastních zdrojů.

Střelské Hoštice 20. 6. – 25. 6. 2012

Pobytu se zúčastnilo celkem 25 uživatelů a 11 osob personálu. Areál je bezbariérový, nabízí prostor a pomůcky ke sportovním hrám, společnému posezení venku i uvnitř, k relaxaci. Všichni účastníci si užívali společenské hry, zpívání i posezení u táboráku.



Rehabilitační pobyt pro rodiny s postiženým členem rodiny v RS Jedlová – Nový Mlýn okr. Mariánské Lázně

Rehabilitační pobyty proběhly ve dvou týdnech od 21. 7. do 4. 8. 2012.



Pobyt se uskutečnil v bezbarvérovém chatovém středisku. Programu se zúčastnilo v prvním týdnu 22 osob, z toho bylo 8 osob dotovaných a v druhém týdnu se zúčastnilo 24 osob a z toho 12 osob bylo dotovaných.

Program, který byl zaměřen na turistické, sportovní a společenské aktivity kombinoval možnosti organizovaných činností s individuálními aktivitami, které si zvolili sami uživatelé. Celý pobyt byl provázen etapovou hrou podle námětu úspěšné kreslené pohádky Shrek. Program byl doplněn o tematické výlety do okolí Mariánských a Františkových Lázní, které se mohly uskutečnit díky zapůjčení mikrobuse z obce Žandov.



Celkově vynaložené náklady na rehabilitační pobyty
z toho dotace MZ ČR
příspěvky účastníků

166 170 Kč
25 200 Kč
140 970 Kč





Příspěvky dárců v roce 2012

Finanční dary v roce 2012:

ABB s.r.o.	10 000 Kč
Arcidiecézní charita Praha	5 300 Kč
Asociace českých občanů vietnamského původu	13 900 Kč
Cetron	25 000 Kč
Comfero s.r.o.	10 000 Kč
Dům dětí a mládeže	5 922 Kč
Festo s.r.o.	20 000 Kč
GAPE s.r.o.	6 000 Kč
KH servis spol. s.r.o.	25 000 Kč
Modrá pyramida stavební spořitelna, a.s.	200 000 Kč
Nestlé Česko s.r.o.	50 000 Kč
pan Ephraim Petr	7 000 Kč
pan Janda Tomáš	6 000 Kč
pan Jung Tomáš	2 750 Kč
pan Čmakal Jiří	1 200 Kč
pan Hrnčárek Marek	10 000 Kč
pan Kašper Rastislav	18 000 Kč
pan Kudmáč Jiří	1 000 Kč
pan Kusák Vlastislav	60 000 Kč
pan Levec Otakar	5 171 Kč
pan Maier Petr (100 EUR)	2 524 Kč
pan Marek Roman	500 Kč
pan Neškrabal Radek	71 385 Kč
pan Netušil Radovan	7 600 Kč
pan Nováček Zdeněk	1 500 Kč
pan Novák Karel (361 EUR)	9 130 Kč
pan Plechatý Pavel	20 000 Kč
pan Prchal Petr	5 000 Kč
pan Radník Lubomír	1 252 Kč
pan Štáhlavský Petr	5 000 Kč
pan Štěpina Pavel	5 000 Kč
pan Veškrna Jan	100 000 Kč
pan Vlasák Tomáš	10 000 Kč
paní Bezůšková Markéta	7 000 Kč
paní Buráňová Olga	20 000 Kč
paní Červenková Magdaléna	5 000 Kč
paní Dorazilová Zora	7 641 Kč
paní Fajtová Jana	2 000 Kč
paní Gajdošíková	2 000 Kč
paní Hánová Hana	2 000 Kč
paní Havránková Lea	3 000 Kč
paní Chudomelová Helena	2 000 Kč
paní Jílková Magdaléna	2 000 Kč
paní Kudová Miroslava	500 Kč
paní Langová Hana	2 000 Kč
paní Lupínková Miloslava	500 Kč
paní Olivová-Nezbedová Libuše	10 000 Kč
paní Podkovičáková Miroslava	1 500 Kč
paní Pospíšilová Petra	2 000 Kč

paní Pospíšilová Petra	2 000 Kč
paní Remarová Milana	12 200 Kč
paní Tomášová Marta	20 000 Kč
Peal a.s.	10 000 Kč
Rotary Klub Staré Město - Praha	5 000 Kč
SUDOP Praha a.s	20 000 Kč
ZŠ K dolům	1 000 Kč
celkem	893 380 Kč



Veřejná sbírka v roce 2012:

Benefiční představení Tomáše Töpfera	14 780 Kč
DMS	1 971 Kč
pokladnička Billa Sofijské nám., Praha 12	7 560 Kč
pokladnička Billa Labe, Praha 12	3 367 Kč
pokladnička Kaufland Česká republika v.o.s (P 12)	21 682 Kč
pokladnička Kaufland ČR v.o.s (P 12) 14 EUR	347 Kč
pokladnička Kaufland Česká republika v.o.s. (Vypich)	35 115 Kč
pokladnička Modrý klíč	4 250 Kč
prodej vstupenek na benefiční koncerty	60 000 Kč
úroky	33 Kč
Celkem	149 105 Kč

Materiální dary a služby v roce 2012:

Bedřich Chroust – Chřpa	mytí oken	30 000 Kč
Nadační fond pomoci	10 x PC	48 000 Kč
LG Electronics CZ, s.r.o	TV (32LV570S.APN)	11 145 Kč
pan Janíček Jan	biologické čištění odpadu	4 000 Kč
pan Franc Jiří	klávesnice MidBig	9 600 Kč
pan Trapl Tomáš	benefiční koncert	50 000 Kč
paní Findejsová Hana	fotomateriál	15 810 Kč

paní Kohoutová Petra	benefiční koncert	50 000 Kč
OBI ČR s.r.o. provoz. Modřany	vánoční strom	632 Kč
Office line Boué spol. s r.o.	štítky a tvarové samolepky	8 715 Kč
Expertní a poradenská kancelář s.r.o. - zprostředkovatel	přístroj Medico	26 000 Kč
Renaissance		
Soukr. stomatologická ordinace	zubní pasty	1 080 Kč

Se společností Komterm je uzavřena smlouva o propagaci.

Prostředky z veřejné sbírky a další finanční dary byly použity v roce 2012 **na vybudování bezbariérového přístupu** do prostor denního stacionáře v areálu MKI, **na úpravu bazénové technologie** a **na výrobu a montáž kolejnicové dráhy pro dva stropní zvedáky** do individuálních rehabilitačních místností.



Projekt **Vířivá vana pro děti s kombinovaným postižením** byl finančně podpořen částkou 48.000,- Kč z nadačního příspěvku z prostředků 14. ročníku sbírkového projektu **POMOCHE DĚTEM!**

Projekt zahrnoval demontáž původní vany, která po 12 letech provozu již byla nefunkční, dále nové instalace, opravu obkladů, pořízení nové vany včetně doplňkové výbavy. Doplňkové



boční kryty jsou nutné z důvodu zvýšené instalace vany pro možnosti využívání mobilních zvedáků a přístupu ze 3 stran. Realizace projektu započala v listopadu 2012 a byla již dokončena v březnu 2013.

Dokončení prací na bezbariérové úpravě vstupů do denního stacionáře včetně navazujících terénních úprav (říjen 2012)

Tato etapa budování komunikačních chodníků v reálu Modrého klíče byla realizována během srpna 2012, kdy jsou v zařízení „letní prázdniny“. Byl zrekonstruován bezbariérový vstup do hlavní budovy, nově realizován vstup do spojovací chodby, odpočinková zóna a bezbariérově propojena vstupní část s chodníky v zahradě.



Úpravy přilehlých terénů, kde bylo nutné odkopat a přemístit mnoho koleček zeminy, terén vyrovnat, uhrabat, osít a přesadit rostliny, byly dokončeny v říjnu 2012 díky příspěvní dobrovolnické práce rodičů uživatelů služeb a dobrovolníků z řad zaměstnanců České spořitelny. **Tímto všem děkujeme.**



Dobrovolnické akce v roce 2012:

Velice významným způsobem se podílejí na rozvoji společenského života našich uživatelů a zviditelnění Modrého klíče nejen prosperující firmy, ale i fyzické osoby.

16 pracovníků České spořitelny pomohlo Modrému klíči mytím oken a údržbou zahrady. Pan Martin Říkovský z České spořitelny opakovaně prováděl odborný řez stromů a keřů.

18. května 2012 - vystoupení německého divadelního kejklířského souboru.



27. června - pracovní setkání v rámci dne dobročinnosti pracovníků firmy ABB s.r.o. společně se zaměstnanci dílen

20. prosince - kouzelnické představení pana Pavla Dolejšky.

Pravidelně každý čtvrtek chodí již několik let pan Petr Pelikán za klienty týdenního stacionáře. Je jim velkým kamarádem.

Velkou pomocí pro Modrý klíč je pomoc rodičů a dalších členů rodin uživatelů služeb (p. Bartošová s dcerou, p. Buráňová se synem, pan Andriše, paní Holubová,



p. Veselý, p. Kapičová, p. Odstrčilová, p. Semecký, p. Jindřichová, p. Pindur, p. Kačabová, p. Kilián, p. Nováková se synem, p. Beranová se synem, p. Dorazilová, rodina Kusáková, p. Chrpová, p. Kozáková, p. Žďárská, p. Maňáková, p. Krčmářová s manželem, p. Kurková se synem, p. Šuchma, p. Světlíková, p. Sopr, p. Štěpina, p. Veselý, p. Plechatý, man. Babických, rodina Javůrkova) na brigádách ve dnech 21. a 28. dubna a 18. října 2012.

Na brigády v další termíny přišli pracovníci Starbuck Coffee Company a sveselostí jim vlastní, udělali kus práce pro lepší vzhled zahrady a okolí.



Dík patří všem pracovníkům Modrého klíče za přítomnost na akcích, jako jsou Dny otevřených dveří, kde pracují jako dobrovolníci bez nároku na mzdu.

Další dárci a podporovatelé v roce 2012

Významné slevy v roce 2012 poskytly společnosti:

Autoškola 7 s.r.o.	při školení řidičů
Kast, spol. s.r.o.	při servisu kopírek
OBI Česká republika s.r.o., prov. Modřany	při nákupu spotř. zboží

Zdravotní péči zabezpečovali v roce 2012:

MUDr. Cervenková, MUDr. Janotová, MUDr. Pilinová, MUDr. Sixtová, MUDr. Tomášek, MUDr. Uskoba, MUDr. Veselý

Dary materiální, provozní a služby v roce 2012 poskytly:

ASM spol. s.r.o.	servis PC, tiskáren
Audico, s.r.o.	sleva auditu
OTKA sdružení podnikatelů	mytí oken a čištění koberců v MK
Sklo Petr	skleněné výrobky
společnost Atius s.r.o.	zprostředkovávání poj. Smluv
paní Danuta Beranová	tiskový rádce
paní Magdaléna Jílková	odborný garant fyzioterapie

**Naše milá paní Jílková Magdaléna
odborně vede fyzioterapii
Modrého klíče již 20 let a slaví
80té narozeniny**



Blahopřejeme a děkujeme.





Noviny Prahy 12 napsaly o Slavnosti Modrého klíče



Oslava na nejvyšší úrovni

Své dvacetileté výročí od příchodu prvního klienta oslavil Modrý klíč skutečně velkolepě. Zahrada se stinnými přístřešky byla plná hostů, klientů Modrého klíče i jejich kamarádů z jiných sociálních zařízení a také osobností kulturního a společenského života.



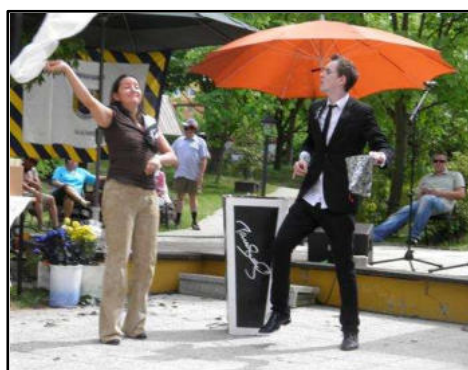
Mezi prvními musíme jmenovat českou herečku Gabrielu Vránovou, u níž byla v minulém týdnu, v rozhlasovém pořadu Mikroforum, zase hostem ředitelka Modrého klíče Milana Remarová. Povídky si o počátcích Modrého klíče, který byl do obchodního rejstříku zapsán ve stejném roce, jako vznikla Praha 12. To byl také důvod pozvat na oslavu dvaceti všech starostů od roku 1991. A tak se na jednom místě sešli čtyři: Vladimír Janský, první starosta, kterého vystřídal bohužel již nežijící Jiří Borovský, Petr Hána, který od roku 1995 stál v čele Prahy 12, než v roce 2010 přišel František Adámek, i starosta zvolený letos v dubnu Petr Prchal. Kytičku s poděkováním a dřevěnou pamětní plaketou jim i všem přítomným sponzorům Modrého klíče předala herečka Dana Morávková, protagonistka několika sledovaných televizních seriálů.



Součástí slavnosti bylo také vyhlášení ceny za největší podporu sociálnímu zařízení Zlatý Bohouš 2011. Plně si ji zasloužila Petra Kohoutová, která ve prospěch Modrého klíče uspořádala již tři benefiční koncerty své domovské vokální skupiny Sestry Havelkovy, ale také



její manžel, zpěvák a herec Tomáš Trapl. Oba pak publiku předvedli, jak jim to klapě v manželství ve dvacetiminutovém pásmu operetních a jiných melodií. Ale to nebyla jediná kulturní vsuvka. Představili se i klienti Modrého klíče bravurní hrou na bubny, indické tanečnice a ještě před diskotékou opravdu přišel i kouzelník!



Slavnost Modrého klíče dne 11.5. 2012 sponzorovali:

Ag foods Group, a.s.
 AHOLD Czech Republic, a.s.
 APETITTO Snajdr
 Cano CZ, s.r.o.
 Centrál, a.s.
 Intersnack, a.s.
 manželé Machalovi z Hodonína
 manželé Vešknovi
 Nestlé Česko s.r.o.
 Nowaco, a.s.
 paní Findejsová
 pekárna Batěk
 pekárna Kabát
 Racia - manželé Marešovi
 Smetanová cukrárna
 Starbuck Coffee Company
 Veseta s.r.o. - Kyšice
 firma Cikas obec Libeň
 Pan Miroslav Procházka - MP Print
 písničkář pan Pavel Volodkovič

občerstvení
 občerstvení
 občerstvení
 občerstvení
 občerstvení
 občerstvení
 občerstvení
 vinné nápoje
 občerstvení
 občerstvení
 fotomateriál
 občerstvení
 občerstvení
 občerstvení
 pekárenské výrobky
 občerstvení
 občerstvení - káva
 občerstvení
 modré růže
 tisk obálek
 složil písničku k dvacetinám Modrého klíče

Modrá pyramida stavební spořitelna, a.s.

Kromě daru ve výši 200 tisíc Kč nechala zhotovit reportáž k dvacetinám Modrého klíče, zajistila ozvučení a videoprojekci na Slavnosti a Dnech otevřených dveří, dále podporuje Modrý klíč nákupem výrobků a smlouvou o propagaci.

Dny otevřených dveří Modrého klíče

jsou každoročně pořádány u příležitosti výročí zahájení provozu. V roce 2012 se ve dnech 12. 5. a 13. 5. dveře otevřely pro všechny zájemce již po dvacáté, a to po oba dny vždy od 10⁰⁰ do 16⁰⁰ hodin. Dále bylo v nabídce: občerstvení, diskuse, individuální konzultace, možnost videoprojekce, seznámení s novými projekty a Výroční zprávou Modrého klíče za rok 2011, volný pohyb po areálu MK nebo prohlídku s průvodcem, prodejní výstavu výtvarných a rukodělných prací žáků i dospělých uživatelů služeb, prodej odborné literatury.

Benefiční akce

Výtěžek z benefičního představení Tomáše Töpfera **Vyprávění nejen o divadle**, které se uskutečnilo dne 7. června 2012 pod záštitou senátora PhDr. Tomáše Grulicha, podpořilo výstavbu bezbariérového přístupu do prostor denního stacionáře.



Vážená paní Remarová,

jsem velmi potěšen Vaším milým poděkováním. Zejména mám ovšem radost, že se Benefiční představení skvěle vydařilo a líbilo se divákům i účastníkům.

Má dlouhodobá podpora Modrého klíče vychází z poslání, které jste si vytkli, a z poznání nanejvýš kvalitní práce, kterou všichni Vaši zaměstnanci odvádějí. Pevně doufám, že Modrý klíč přinese inspiraci k vytváření co nejvíce podobných zařízení i v jiných místech republiky.

S úctou a srdečným pozdravem,

Tomáš Grulich



Slechtická poselství

Záštitu nad projektem převzal
kardinál Dominik Duka OP, arcibiskup pražský

POZVÁNKA

Zámek Potštejn
neděle 24. 6. 2012
v 15.⁰⁰ hodin

srdečně Vás zvou
Lenka a Zdeněk Nováčkovi
a
Jan Drocár

Dražba obrazu „Žokej Váňa“

Při příležitosti zahájení dalšího ročníku **Velké pardubické** proběhla 12. října 2012 prezentace Modrého klíče spolu s dražbou obrazu Jana Kurky **Žokej Váňa**. Výtěžek z dražby podpoří náklady na údržbu chráněných dílen.

Děkujeme manželům Jandovým za zprostředkování nádherné akce a vydražení obrazu.



Adventní klíčení

Už se stalo tradicí pořádání vánočního benefičního koncertu. Tentokrát koncert s názvem **Adventní klíčení Sester Havelkových** se uskutečnil v úterý 11. prosince 2012 v překrásných prostorách barokního refektáře Emauzského kláštera.



O pořádání koncertu informovaly noviny městských částí Prahy 2, na jejichž území byl koncert pořádán, a Prahy 12, kde sídlí nezisková organizace Modrý klíč, dále pak magazín TV Pohoda, Český rozhlas i Česká televize. Sál byl zaplněn do posledního místečka, bylo prodáno 220 vstupenek.

Na koncertu vystoupili kromě vokálního kvarteta Sester Havelkových a jejich doprovodného osmičlenného orchestru i jejich další hosté. Jedním byl



na plakátech inzerovaný slavný brankář Jiří Holeček. Milým překvapením a dárkem pro všechny přítomné bylo vystoupení muzikálového herce a zpěváka Tomáše Trapla.



Ke sváteční a příjemné atmosféře koncertu přispělo u podávání výtečné kávy Starbucks a prodejní výstavka výrobků z dílen Modrého klíče. Autorem obrázku využitého na plakátu i vstupenkách byl Jaromír Hostomský, pracovník chráněných dílen Modrého klíče. Partnery koncertu již tradičně také byly Nadace život umělce a Modrá pyramida stavební spořitelna, a.s.



Výtěžek z celé akce, který činil téměř 100.000,- Kč, je věnován jako příspěvek na technologické vybavení vodoléčebného centra a na zvedací a transportní systém v prostorách fyzioterapie.

Děkujeme všem spolupracujícím a přítomným a těšíme se na další společná setkání.



Závěrem

Na závěr přijměte všichni, kteří jste Modrý klíč podpořili, naše poděkování. Děkujeme za finanční prostředky, materiální dary, bezplatné služby, slevy při nákupu zboží, zadávání práce do dílen, spolupráci, za pozitivní myšlenku, zkrátka za vše, co podporuje rozvoj lidí s handicapem a přibližuje jejich život normálu.

Poděkování patří též celému týmu Modrého klíče, aktivním rodičům uživatelů a samozřejmě také přímo všem uživatelům Modrého klíče.



AKCE MODRÉHO KLÍČE V ROCE 2012



Naše galerie je otevřena v pracovní dny od 8 do 15 h a v době konání veřejně přístupných akcí. Přijďte na vernisáže každý třetí čtvrtek v měsíci od 17 h.

Pravidelné střídání výstav výtvarných prací klientů Modrého klíče a profesionálních výtvarníků inspiruje všechny zúčastněné k další tvorbě a přináší mnoho radosti z nových setkání. Vernisáže každý třetí čtvrtek v měsíci jsou otevřeny jak uživatelům služeb, jejich rodinám, tak i široké veřejnosti.

V roce 2012 zde proběhly tyto akce:

19. 1. 2012 Obrazy a vitráže Davida Křiváka



Mgr. David Křivák (*1972) pochází z Hodonína, ale své kořeny zapustil v Moravské Ostravě. Věnuje se tvorbě na přírodní materiály, linorytům, malbě na sklo, vitráži, akvarelům a olejům.

Je to umělec mnoha směrů a stylů práce. Největší důraz, vedle užitkové tvorby na hedvábí, klade na oleje a akvarely, kde na jedné straně pod naivistickým štětcem vznikají snová městská zákoutí a na straně druhé fantastní, svým způsobem surrealistická díla. Častým námětem se zde stává lidský zárodek – jakási hlemýžďovitá lidská postava, skloňovaná v různých variantách. Tento motiv se prolíná i perokresbami a linoryty.

Dílo mladého umělce vyniká převážně svojí vitalitou, nápaditostí a různými styly tvorby osloví větší část výtvarného publika.

Na vernisáži vystoupili písničkáři Pavel Volodkovič a PesMarek.

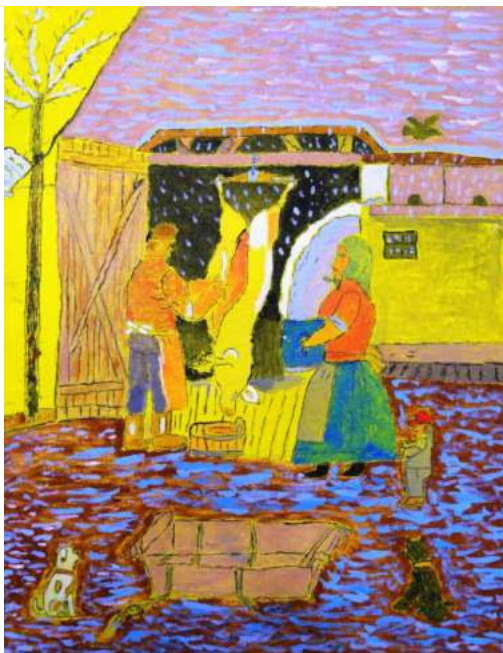
16. 2. 2012 Čas masopustu

Tatjana Kainová, Václav Medřický, Petr Novák, Zuzana Piková, Marie Pixová, Marta Vránová

Autoři tvoří v Chráněných dílnách Školy SPMP Modrý klíč.

Výstavy: 2005, 2006, 2007 - Galerie Oliva, Praha 1, 2009 - Restaurace Na kovárně, Praha 7, 2009 - Městská knihovna v Praze 12, 2010, 2011 - Café Alternatif, 2010 - Senát Parlamentu České republiky, 2011 - Galerie Modrého klíče, Doteky léta.

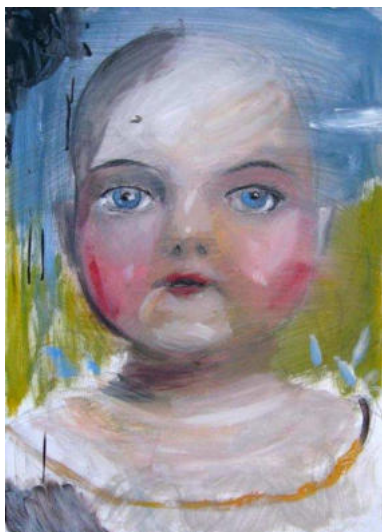
Slavnostní zahájení doprovodí v českém lidovém tónu hrou na akordeón Alexandr Gabor.



Marta Vránová: Inspirace Ladou

15. 3. 2012 Martin Šárovec

(*1977, absolvent DAMU a VŠUP) žije a pracuje v Praze.



Malba Martina Šárovice představuje na současné výtvarné scéně ten vzácný proud tvorby, který vzniká z radosti a svobody, z posedlosti tvořením a potřeby sdělení i sdílení. Je to malba z nutkání, malba explozivní, silná a šťavnatá, silná káva, přešťavený ananas.

Martin Šárovec má za sebou přes dvě desítky samostatných výstav, vystavoval v rámci projektu představujícího současnou českou malbu na Mezinárodním trienále současného umění v roce 2008, pořádaném Národní galerií v Praze. Jeho tvorba je zastoupena v Galerii Felixe Jenewaina v Kutné Hoře a v soukromých sbírkách.

Za přítomnosti autora zahájila výstavu svým tanečním vystoupením Lenka Chuchutová.

19. 4. 2012 Malé radosti

Modrý klíč představuje nové talenty

Modrý klíč v posledním roce přijal více jak 10 nových uživatelů. Mezi nimi a stejně tak mezi dorůstajícími školáky hledáme nové talenty, kterým byla určena nová výstava.

Jako host se představil klasickou hrou na kytaru a housle Jakub Žiak.



Filip Navrátil: Dáma s modrou rukavicí

17. 5. 2012 Druhá výstava prací studentů výtvarného oboru Střední odborné školy G.A.P.E



*Jan Dvořák (Modrý klíč):
Momentka ze Zahradní slavnosti GAPE*

G.A.P. EDUCATION s.r.o. - název školy je zkratkou tří slov a identifikuje hlavní vzdělávací oblasti školy: **G** – grafika, **A** – animace, **P** - produkce. Škola je standardním typem střední školy, která nabízí dva obory vzdělávání čtyřletého studia s maturitou v denní formě a jeden obor nástavbového studia v dálkové formě.

Studenti oboru **Grafický design se zaměřením Propagační výtvarnictví a propagační grafika** představí své školní práce i svou vlastní volnou tvorbu.

21. 6. 2012 Doteky léta

Atmosféra přicházejícího léta, optika horkého vlnícího se vzduchu, radovánky v čase prázdnin, to vše na fotografiích **Jana Dvořáka, Jaroslava Picky, Jana Šindlera, Ludka Veškrny** a dalších výtvarníků z Modrého klíče.

*Luděk Veškrna:
Duha nad Prahou*



20. 9. 2012

Pedagogové a odborní asistenti z Modrého klíče se představují



V návaznosti na úspěšnou pestrou výstavu obrazů, grafiky, fotografií, modelů, hraček, loutek, pletených a šitých výrobků uskutečněnou v roce 2011 představila Galerie Modrého klíče výtvarné práce dalších svých zaměstnanců, kteří své umění používají jako prostředek motivace k aktivizaci a rozvoji dětí i dospělých osob s mentálními a kombinovaným postižením.

*Kateřina Kryslová:
Bez názvu,
kombinovaná
technika*

*Robert Levec:
Pražské motivy*



18. 10. 2012 Obrazy

David Anderle, Jiří Konštický, Robert Levec, Lenka Soprová

Autoři tvoří v Chráněných dílnách Školy SPMP Modrý klíč.

Výstavy: 2005, 2006, 2007 - Galerie Oliva, Praha 1, 2009 - Restaurace Na kovárně, Praha 7, 2009 - Městská knihovna v Praze 12, 2010, 2011, 2012 - Café Alternativ, 2010 - Senát Parlamentu České republiky, 2011 - Galerie Modrého klíče, Doteky léta.



David Anderle: Jabloň

15. 11. 2012 Suverenita štětců

Společná výstava **Vladimíra Zubova a Olgy Zubové**



Vladimír Zubov je především portrétistou, ale velkou část jeho tvorby tvoří obrazy abstraktní. Vyznačují se velkou barevností, styl

a náměty jsou velmi různorodé. Sam autor nazývá svůj styl impulsismem - tedy malování podle momentální nálady a rozpoložení.

Olga Zubová se začala věnovat výtvarné činnosti poměrně nedávno, poté, co ukončila své působení ve vrcholné politice. Obrazy se pro ni staly relaxací, odrážejí její vztah k přírodě a krajině.



20. 12. 2012 Vernisáž výstavy „Vánoční čas“



Tato výstava je ohlédnutím za druhým rokem provozu **Galerie Modrého klíče**, je svátečním setkáním příznivců výtvarného umění s výtvarníky, kteří v Galerii Modrého klíče vystavovali. Již podruhé tak vedle sebe byly ke spatření práce talentovaných výtvarníků z Modrého klíče a profesionálů s mezinárodní reputací. Vzájemná inspirace a radost z tvorby obohacuje tak autory i návštěvníky.

Pro předvánoční období jsme připravili o adventních nedělích kulturní pořady, besedy a tvůrčí dílny pro malé i velké návštěvníky, pro rodinnou pohodu i zájmové skupiny. Pro své blízké u nás v tomto čase stejně jako po celý rok najdete milé dárky z produkce chráněných dílen.

ADVENTNÍ KLÍČENÍ – pestrá nabídka akcí pro setkávání přátel i navazování nových kontaktů v předvánočním období

První adventní neděle 2. 12. 2012

14.00 Tvůrčí dílna - výroba ozdob na stromeček Čerta a Mikuláše z filcu

16.00 Bubnování a Mikulášský program s nadílkou



Druhá adventní neděle 9. 12. 2012

Výroba vánočního andílka na motivy waldorfské panenky

Lektor: Klára Vondroušová Mathauserová



Obsah kurzu:

Naučíte se základy výroby malé (10 cm vysoké) panenky Waldorfskou technikou.

Seznámíte se s postupem vyvázání hlavičky, tvarování nosánu a potažením vrchním materiálem.

Dalším krokem je tvorba tělčka panenky a nejkrásnějším tajemstvím, o které se s Vámi podělím, jsou vlásky - pracovat budeme s voňavou vlnou, bavlněným úpletem a filcem. Veškerý materiál, občerstvení a pracovní vybavení je zajištěno. Po ukončení kurzu si odnesete domů vánočního andílka, který navodí předvánoční atmosféru.

Třetí adventní neděle 16. 12. 2012

**Den provoněný dálkou
ve spolupráci**



Malá zastavení nad šálkem čaje:

11.00 Původ a historie čaje, čaj a jeho příprava v proměnách období

13.00 Proč je mi tak snivo? (přednáška o účincích čaje na lidskou psychiku)

14.00 Ukázka břišního tance – Daniela Renčová

15.00 Workshop: čaje louhované v mléce, kung fu, ledové čaje



Po celý den malý prodejní stánek se sypaným čajem nabídl vhodný dárek přátelům pod stromeček, ukázkou přípravu čajů a specialit.

Čtvrtá adventní neděle 23. 12. 2012

Těšíme se na Ježíška

Klubové posezení u cukroví spolu s vánočními, již třeba zapomenutými zvyky – určeno především pro uživatele služeb Modrého klíče, jejich rodiny a přátele.



Během dne jsme si vyzkoušeli:

- výrobu a pouštění ořechových lodiček,
- lití olova,
- rozkrajování jablíček,
- zavěšování jmelí,
- házení střevícem,
- zdobení barborek symboly přání, ...

Pouštěli jsme si koledy a povídali si o dalších tradicích a vánočních zvycích.

Projekt JEDEN SVĚT

vedení tvůrčích dílen a prezentace výtvarných prací byl částečně hrazen grantem odb. kultury MČ Prahy 12.

Dotace odb. kultury MČ Prahy 12

15 000 Kč

Vlastní zdroje

16 000 Kč

Celkem

31 000 Kč

DALŠÍ SPOLEČENSKÉ A PREZentační AKCE MODRÉHO KLÍČE V ROCE 2012

Hlavním cílem těchto akcí je vytvářet uživatelům Modrého Klíče možnost věnovat se koníčkům a jiným volnočasovým aktivitám směřujícím k zachování plnohodnotného života a k sociálnímu začlenění. Tyto akce jsou také integračního a osvětového charakteru.



1. 3. – 20. 3. 2012 Výstava obrazů uživatelů MK v galerii „Cafe Alternativ“



12. 4. 2012 Velikonoční prodej výrobků v **Modré pyramidě**

24. 4. 2012 charitativní koncert Novy „**Chceme žít s vámi**“ v Sazka Aréně



28. 4. 2012 Tento den se před příchodem Filipojakubské noci u nás již tradičně **soutěží o nekrásnější čarodějníci** a koná se buřtová oslava.

11. 5. 2012 **NGO Market 2012**, společná prezentační účast se zástupci krajské organizace SPMP na 13. ročníku veletrhu neziskovek pořádaný Nadací Forum 2000

23. 5. 2012 Účast a prodej výrobků na **Veletrhu sociálních služeb Prahy 4**, který se konal v prostorech nákupního centra Novodvorská Plaza

26. 5. **Sobotní výlet** do Kutné Hory doprovázelo hezké počasí a čekalo nás něco, co jsme ještě nezažili, a to bylo svezení se na bobové dráze. Navštívili jsme i historickou Kostnici a chrám svaté Barbory.

31. 5. 2012 **Orientační hra** po lese k MDD – cestou necestou byla vedena pohádková hra po vyznačených symbolech až do cíle, kde poutníci měli za úkol vyměnit klacíček za sladký perníček. Ale ten, kdo to popletl, strčil prstíček, ten se ošidil ☺.

24. 6. 2012 Prezentační výstava a prodej výrobků na zámku **Potštejn**

20. 9. 2012 Účast na **Veletrhu volnočasových aktivit Prahy 12**

21. 9. 2012 Účast a prodej výrobků na **Veletrhu sociálních služeb Prahy 12**, prezentace projektu Centrum vzdělávání pro zaměstnávání lidí s mentálním postižením spolufinancovaného z prostředků OPPK

21. – 23. 9. 2012 Víkendová akce sdružení **Dávný obyčej** – prodej výrobků a zpřístupnění Galerie Modrého klíče

6. 10. 2012 **Drakiáda Libuš** – prodej výrobků



18. 10. 2012 **Den pro Modrý klíč** – pracovní pomoc rodičů na úpravě terénu kolem vybudovaných nových cest byl spojen s prvním modroklíčovým vinobraním. Každý z přítomných ochutnal z úrody vinné révy na naší zahradě.

26. 10. – 28. 10. 2012 **Víkendový pobyt** se cvičením, masáží a barevnou terapií se uskutečnil v Rekreačním středisku Mozolov. Kromě pravidelného cvičení si účastníci užívali krytého bazénu a sauny. Pobyt se velmi líbil a končil s přáním účastníků, aby se opakoval.

27. 11. 2012 Společný výlet na **výstavu** našeho úspěšného výtvarníka a uživatele služeb **Dušana Dvořáka** do Sedlčan byl pro všechny velkou událostí. Poznali jsme prostory Sedlčanského muzea, nové přátele a hlavně jsme mohli osobně pográtulovat k Dušanovým narozeninám, neboť výstavu dostal jako dárek, oslavu a velké blahopřání všech, kteří se na přípravě podíleli.



5. 12. 2012 **Mikulášská besídka** ve Škole SPMP Modrý Klíč. Je již tradicí, že ten, kdo se nejvíce bojí, dělá čerta, anděla i Mikuláše. Program byl samozřejmě upraven dle věku uživatelů a konkrétních požadavků.

5. a 6. 12. 2012 **IBM** – každoroční prodej výrobků spolu s dalšími pražskými chráněnými dílnami.

2N telekomunikace, a.s. již tradičně uspořádaly charitativní trh s výrobky od pracovníků i klientů Modrého klíče.



6. 12. 2012 Vánoční prodej výrobků v **Modré pyramidě**

20. 12. 2012 Vánoční setkání s rodiči, podporovateli a dalšími přáteli Modrého klíče bylo pojaté jako netradiční exkurze po Škole SPMP Modrý Klíč s názvem **Putování po zemi za klíčovou dírkou**. Bylo v duchu starých vánočních tradic. Hosté si tentokrát mezi klienty mohli např. vyzkoušet pletení šály, najít zlaté prasátko, překrojit jablíčko, vyrobit si skořápkovou lodičku a zaspívat si koledu s kytarou.



Společnost **Ha-vel internet, s.r.o.**, je patronem zavedení a provozu internetového napojení v Modrém klíči a detašovaných pracovištích. Pravidelně pro vlastní propagační aktivity nakupuje výrobky z našich dílen.





ŽIJEME SPORTEM PO CELÝ ROK

Spolupráce lední hokej HC Sparta Praha

Už druhým rokem probíhá spolupráce s hokejisty Sparty Praha. Jedná se zejména o návštěvy utkání extraligy. V roce 2012 jsme se zúčastnili šesti extraligových utkání, která viděli uživatelé týdenního stacionáře a chráněných bytů. Akce byly též pro zaměstnance Modrého klíče. V lednu se uskutečnila návštěva tréninkové jednotky, kde jsme se mohli podívat, jak hokejisté Sparty trénují, ale také do šatny hokejistů, na hokejovou výstroj a profesionální zázemí pro hráče. Zájem z řad uživatelů byl velký a na každého zájemce se dostalo. Věříme, že návštěvy na hokejové Spartě budou pokračovat i v příští sezoně.

HC Sparta Praha zastupují: Marie Polívková

Adresa: HC Sparta Praha, Za Elektrárnou 419, Praha 7, 170 00



Spolupráce s AC Sparta Praha Judo

Společné akce s judo Sparta již trvají něco přes rok. V dubnu jsme viděli trénink a mohli si vyzkoušet tatami a popovídat si s judisty. Nepodařilo se nám s časových důvodů uskutečnit plánovanou návštěvu na Spartě, ale určitě to doženeme. Plánovanou akcí je návštěva judistů na Blatnici v termínu pobytu uživatelů Modrého klíče a ukázka judo chvatů na tatami.

Judo Spartu zastupují: Petr Wallenfels, Miloslav Kopřiva, vedení klubu

Adresa: AC Sparta Praha Judo, Kovanecká 2405/27, Praha 9, 190 00
Sportovní hala Podvinný mlýn.



Spolupráce s rugby Sparta Praha

Spolupráce s rugby Sparta Praha byla nastartována v září 2012, kdy jsme byli pozváni na utkání s Maďarskem, atmosféra byla vynikající. Dalším naším cílem je návštěva tréninkové jednotky A mužstva a doufejme, že na základě smlouvy o spolupráci najdeme spojení i na sponzory, kteří nám budou pomáhat v naší činnosti. Máme možnost navštěvovat všechny utkání A mužstva zdarma.

Rugby Spartu Praha zastupují: Jaroslav Mička, prezident klubu
Adresa: Rugby club Sparta Praha, Kovanecká 2405/27, Praha 9, 1890 00
Sportovní hala Podvinný mlýn

Dlouhodobý turnaj ve stolním tenisu (zač. 30. 1. 2012 – dosud)

Turnaj byl připraven jak pro uživatele, tak pro zaměstnance. Turnaj pro uživatele již skončil, vítězem se stal Jakub Javůrek. Turnaj pro zaměstnance je před dokončením, zbývá finálové utkání.



Plavecké závody (29. 5. 2012)

přizpůsobené sporty jsou naší oslavou Mezinárodního dne dětí.

Vánoční plavání (17. – 18. 12. 2012)

Závodilo se v disciplíně kraul, prsa a převozník (přenášení rybiček). Závody proběhly ve sportovní atmosféře a v hojném počtu, každý závodník podal maximální výkon vzhledem ke svým možnostem. Ceny a diplomy byly předány hned po závodech.

Odpolední plavání (středy 15:00 – 16:30)

Pro uživatele týdenního stacionáře a chráněných bytů je organizováno každou středu odpolední plavání v bazénu Modrého klíče. Akce je hojně navštěvována.





SPOLUPRÁCE, INTEGRACE

Již 19 let řada uživatelů Modrého Klíče a jejich rodin využívají aktivit občanského sdružení PROTEBE, které sídlí na adrese V Pevnosti 4, Praha 2. Veškeré projekty sdružení jsou zaměřeny na integraci zdravotně či sociálně handicapované mládeže s ostatní populací. Pomáhá v získávání nových zkušeností, rozvíjí zájmovou činnost (např. šachy, turistika, ochrana přírody atd.) a nabízí tak alternativu k současnému životnímu stylu. Jedná se především o tyto aktivity pro volný čas v době státních svátků či letního volna. Tyto aktivity rodinám v této době poskytují odlehčovací službu. Mezi oblíbené společné akce patří:

- ☞ letní integrační tábor – každoročně v srpnu,
- ☞ oslava MDD v Botanické zahradě,
- ☞ jednodenní výlety do přírody a za poznáním (letos okolí Kutné Hory),
- ☞ návštěva divadel a kulturních akcí,
- ☞ ples Včelaříků v KC Novodvorská,
- ☞ Mikulášské besídky a tvořivá setkání v adventním čase.

Integrované tábory sdružení Protebe

Cílem tohoto projektu je umožnit dětem a mládeži s mentálním, tělesným či jiným postižením a sociálně slabým dětem a jejich vedoucím účast na pobytu. Rodičům a opatrovníkům umožňuje odpočinek od neustálé přímé péče o postiženého člena rodiny a věnovat se vlastním zájmům. A dále tyto tábory podporují zdravé vztahy mezi dětmi z různých společenských skupin, mezi zdravými a dětmi s postiženími.

Každoročně se těchto táborů také účastní několik klientů Modrého klíče a vždy se těší na nová překvapení a nové táborové hry.



Podpořte připravené projekty i v roce 2013

- 👉 **Základní provoz Modrého klíče**
Např. obnova nábytkového vybavení, pořízení speciálních pomůcek, povlečení, ručníky, utěrky, osvětlení, elektromateriál, TV, zadávání práce do chráněných dílen, ...
- 👉 **Bezbariérový přístup do prostor denního stacionáře Modrého klíče**
Zámková dlažba s podkladovými vrstvami, šterk, kač írek, barvy na ošetření plotu a branky, konstrukční materiál pro pergoly, ...
- 👉 **Rekonstrukce zahrady pro účely relaxačně-činnosti psychoterapie dětí a mládeže s mentálním a kombinovaným postižením**
Zahradnický materiál, nářadí, zámková dlažba, zahradní nábytek, materiál na vybudování hřiště a herních prvků, ...
- 👉 **Tepelné čerpadlo pro fyzioterapeutické centrum a bazén ve Škole SPMP Modr ý klíč**
Zajištění tepelného čerpadla pro výhřev bazénové vody a vody ve w hirpoolu.

Formy podpory:

finanční i věcné dary, zajištění nebo umožnění prodeje, uspořádání prezentační výstavy, umístění pokladničky veřejné sbírky, slevy při nákupu, jednorázová i pravidelná práce dobrovolníků.

Děkujeme všem podporovatelům.

Zvláštní poděkování za dlouholetou podporu patří hlavnímu partnerovi Modrého klíče

Nestlé Česko, s.r.o.



Nestlé